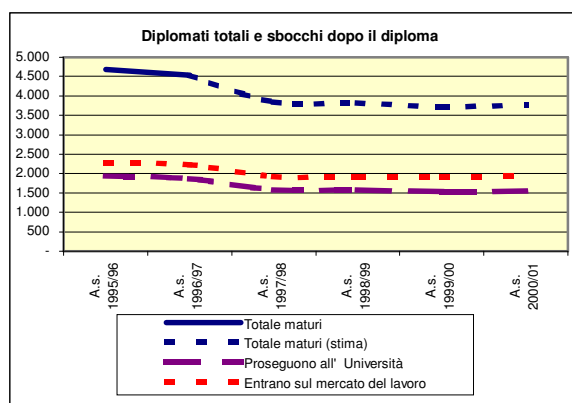


36. Maturità tecnica femminile

Vengono considerati in questo gruppo i diplomi di maturità tecnica femminile, sia a indirizzo generale che specialistico (dirigenti di comunità, economie dietiste, etc.).

La maturità tecnica femminile si articola in vari indirizzi, nei quali complessivamente si diplomano ogni anno circa 3.800 studenti. Tra questi vi è un prevalente orientamento verso la ricerca di un impiego, piuttosto che verso l'iscrizione ad un corso universitario (60% contro 40%). Per i primi, le prospettive occupazionali non sono purtroppo tra le più favorevoli: secondo i risultati dell'indagine Excelsior, le assunzioni di questi diplomati programmate dalle imprese private (poco più di 600 all' anno) corrispondono infatti a meno di un terzo dei diplomati che entrano nel mondo del lavoro. Ma non è questo l'unico elemento che gioca a sfavore di chi ha appena terminato gli studi: dei posti di lavoro che le imprese offrono, solo 1 su 25 è riservato a giovani senza una precedente esperienza professionale. Questo scenario, non particolarmente entusiasmante, va però in parte corretto: esso si riferisce infatti alle previsioni di assunzione nel solo settore privato, mentre la specializzazione di questi diplomi offre sbocchi (sebbene meno numerosi rispetto al passato) anche nei servizi socio-sanitari pubblici e nelle professioni esercitate in forma autonoma. Anche per questo (oltre che per la preponderante richiesta di persone con esperienza), in ben due casi su tre le aziende segnalano difficoltà nel reperire personale con questi titoli di studio.

Le opportunità di lavoro per i neodiplomati sono offerte soprattutto da aziende di servizi alle persone (centri estetici e per il dimagrimento), nonché da strutture sanitarie private (quali centri di riabilitazione e cliniche) che richiedono educatori per handicappati o assistenti per disabili. Per le stesse professioni, le imprese si rivolgono però anche a giovani in possesso di altri titoli, sia di taglio "generico" come la maturità magistrale (anche perché per ben l'87% delle assunzioni si considera necessaria un'ulteriore formazione, soprattutto per avvicinare la preparazione scolastica al carattere operativo delle professioni richieste) o il diploma di assistente sociale. Tra le attività lavorative in proprio che è possibile esercitare, si può far riferimento, a titolo orientativo, al campo dei servizi alla persona (spesso in forma cooperativa).



Fonte: nostra elaborazione su dati ISTAT

36. Maturità tecnica femminile

LE PROSPETTIVE DI LAVORO CON QUESTI TITOLI DI STUDIO: QUADRO DI SINTESI

Quanto le aziende sono disponibili ad assumere personale "senza esperienza lavorativa"?	✓				
Le aziende trovano questo titolo di difficile reperimento?	✓	✓	✓	✓	
Gli sbocchi lavorativi sono concentrati su poche professioni o sono diversificati?	✓				
I settori di possibile inserimento sono poco o molto diversificati?	✓				
Qual è il grado di concorrenza da parte di chi è in possesso di titoli simili?	✓	✓	✓	✓	✓
Rispetto a coloro che conseguono questo titolo, quanto sono adeguate le assunzioni pianificate?	✓				
Quanto è importante la conoscenza delle lingue?	✓				
Quanto è importante la conoscenza dell'informatica?	✓				
Quanto le aziende giudicano adeguata la preparazione fornita dalla scuola?	✓				
Rispetto al passato, qual è la tendenza delle assunzioni pianificate con questo titolo?	↖	↖	↖	↖	↖
E la tendenza delle assunzioni di giovani senza esperienza?	↙				

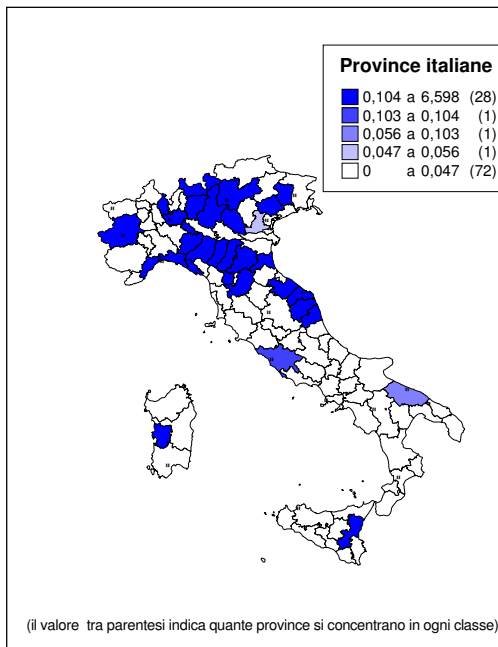
(da poco... a molto, da basso... ad alto)

LE ASSUNZIONI PIANIFICATE NEL 2001

per regione ...

Regioni	Assunzioni pianificate nel 2001	Di cui senza esperienza (%)
Nord Ovest	390	2,8%
Piemonte	200	-
V. d' Aosta	-	-
Lombardia	140	3,7%
Liguria	60	10,2%
Nord Est	120	11,8%
Trentino A. A.	20	35,3%
Veneto	10	-
Friuli V. G.	-	-
Emilia R.	90	4,7%
Centro	100	-
Toscana	10	-
Umbria	-	-
Marche	90	-
Lazio	10	-
Sud e Isole	10	-
Abruzzo	-	-
Molise	-	-
Campania	-	-
Puglia	-	-
Basilicata	-	-
Calabria	-	-
Sicilia	10	-
Sardegna	-	-
Tot. Italia	620	4,0%

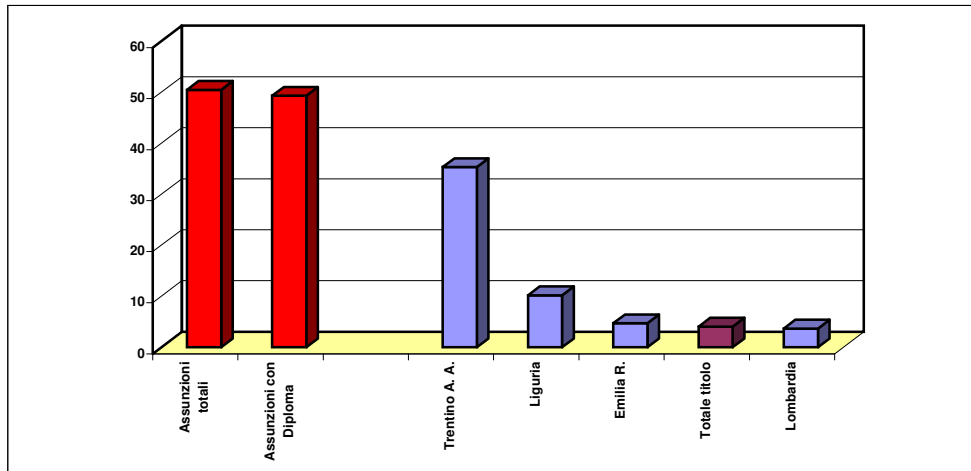
... e per provincia (assunzioni per diecimila occupati dipendenti)



Fonte: "Unioncamere - Ministero del Lavoro. Sistema Informativo Excelsior, 2001"

**L'ESPERIENZA LAVORATIVA:
IN QUALI REGIONI È PIÙ FACILE TROVARE IL PRIMO LAVORO**

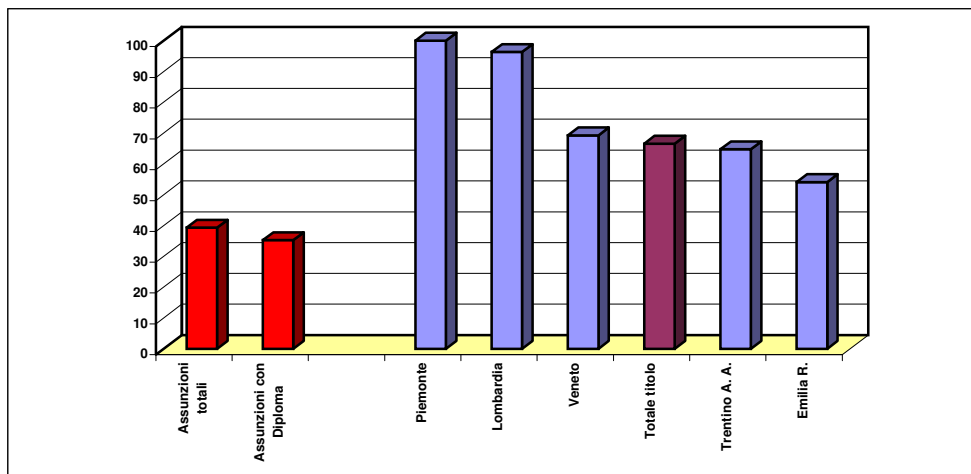
Quota di assunti senza esperienza sul totale



Quota di assunti per cui è necessaria un'ulteriore formazione: 87%

**LE REGIONI IN CUI LE IMPRESE RITENGONO PIÙ DIFFICILE
REPERIRE PERSONALE CON QUESTI TITOLI DI STUDIO**

Quota di assunti di difficile reperimento sul totale

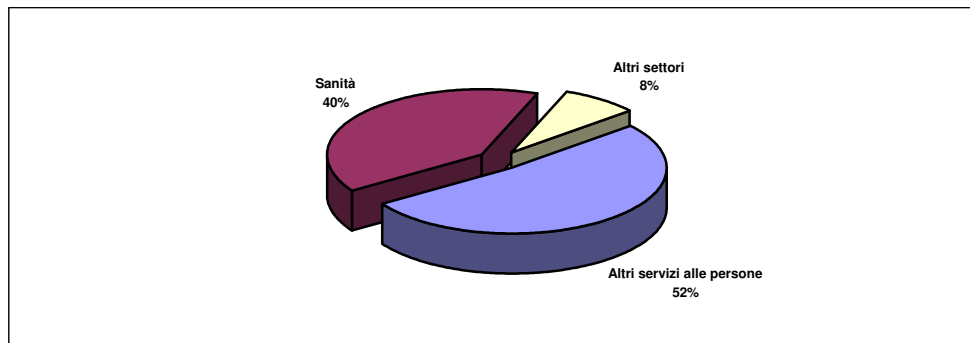


Fonte: "Unioncamere - Ministero del Lavoro. Sistema Informativo Excelsior, 2001"

36. Maturità tecnica femminile

ASSUNZIONI DI PERSONALE SENZA ESPERIENZA PER SETTORE ECONOMICO DI INSERIMENTO

Più della metà delle assunzioni è concentrata nel settore dei servizi alle persone. Un'altra quota rilevante si concentra nel settore della sanità, come assistente socio-sanitario



Il lavoro che ti aspetta...

ASSUNZIONI PIANIFICATE NELL' ANNO 2001: LE PRINCIPALI PROFESSIONI RICHIESTE DALLE IMPRESE

Figure professionali	Assunzioni pianificate nel 2001 (1)	di cui (valori %):			Assunzioni totali pianificate nel 2001 (3)
		senza esperienza	di difficile reperimento	assunzioni in piccole imprese (2)	
Educatore per handicappati	350	2,0%	92,4%	1,4%	750
Educatore professionale	110	-	19,6%	-	450
Assistente socio-sanitario	100	3,1%	40,2%	53,6%	4.630
Estetista	50	27,7%	42,6%	100,0%	1.050
Tecnico dell' alimentazione	10	33,3%	66,7%	-	30
Assistente disabili	10	-	33,3%	100,0%	980
Totale	620	4,0%	66,5%	17,7%	7.880

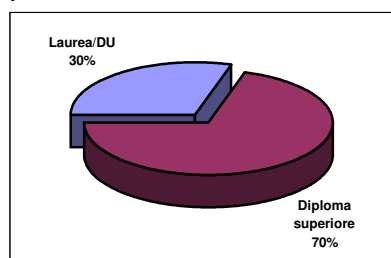
(1) Assunzioni totali con questo titolo

(2) Imprese con meno di 50 addetti

(3) Assunzioni totali di ciascuna figura professionale, con qualsiasi titolo di studio

CHI SONO I TUOI CONCORRENTI?

I livelli di studio "alternativi" più richiesti



I principali titoli di studio che le imprese considerano "alternativi"

Maturità magistrale	✓	✓	✓		
Assistenti sociali	✓	✓			
Assistente per comunità infantili	✓	✓			

Fonte: "Unioncamere - Ministero del Lavoro. Sistema Informativo Excelsior, 2001"