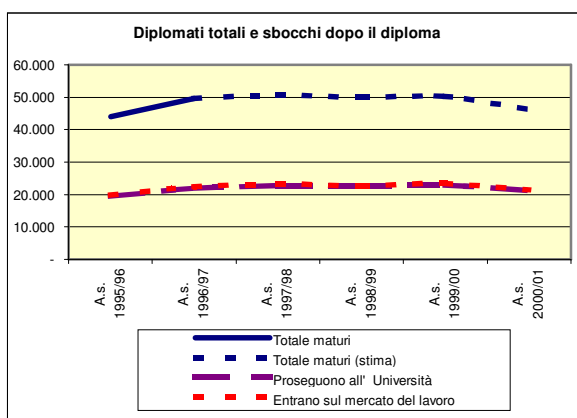


27. Liceo socio-pedagogico

In questo gruppo sono compresi il diploma di maturità magistrale e quello di assistente di comunità infantili. Con circa 50.000 ragazzi che ogni anno completano gli studi (in leggera flessione nel 2001, secondo le stime), questo indirizzo si colloca al terzo posto, quanto a numerosità, dopo ragioneria e maturità scientifica.

Questi diplomi possono essere considerati "spendibili" sul mercato del lavoro, come conferma il numero sempre maggiore di giovani che cercano un impiego al termine della scuola, anziché proseguire iscrivendosi all'università. Si può stimare che i neodiplomati disponibili al lavoro siano oltre 21.000 ogni anno, secondi per numerosità solo ai ragionieri. Fino a poco tempo fa, lo sbocco professionale più ambito era l' insegnamento nella scuola materna ed elementare. Oggi però questa strada appare più difficile da intraprendere, sia per la diminuzione dei bambini in età scolare, sia per l'impossibilità di insegnare subito dopo aver terminato gli studi, visto che è ora necessaria la laurea in scienze della formazione primaria. A sfavore di questo indirizzo giocano anche le difficili prospettive di inserimento nel settore pubblico, data la "saturazione" nel sistema dell'istruzione e la scarsità di risorse in quello socio-sanitario (per le professioni legate all'assistenza). Sono invece in crescita le opportunità di inserimento nel settore privato, anche se quantitativamente non ancora molto rilevanti: nel 2001, le assunzioni pianificate dalle imprese di personale con questi titoli sono state quasi 2.800, per metà delle quali non si richiede una precedente esperienza.

Gli sbocchi lavorativi nel privato si concentrano in massima parte nel campo socio-sanitario e in quello dell'istruzione, rispettivamente con l'85% e con il 15% delle assunzioni pianificate di neodiplomati. Nel primo settore si richiedono soprattutto assistenti socio-sanitari (quasi la metà delle assunzioni totali, a dimostrazione dell'esistenza di possibilità di inserimento non molto diversificate), assistenti per disabili, istruttori per handicappati e, in numero minore, assistenti domiciliari. Nell'istruzione c'è richiesta di insegnanti elementari e maestri d'asilo. Per le stesse professioni, le imprese si rivolgono talvolta a diplomati di altri corsi, anche se in questo caso la "concorrenza" è decisamente più bassa rispetto a quasi tutti gli altri titoli di scuola secondaria superiore.



Fonte: nostra elaborazione su dati ISTAT

27. Liceo socio-pedagogico

LE PROSPETTIVE DI LAVORO CON QUESTI TITOLI DI STUDIO: QUADRO DI SINTESI

Quanto le aziende sono disponibili ad assumere personale "senza esperienza lavorativa"?	✓	✓	✓		
Le aziende trovano questo titolo di difficile reperimento?	✓	✓	✓		
Gli sbocchi lavorativi sono concentrati su poche professioni o sono diversificati?	✓				
I settori di possibile inserimento sono poco o molto diversificati?	✓				
Qual è il grado di concorrenza da parte di chi è in possesso di titoli simili?	✓	✓	✓	✓	
Rispetto a coloro che conseguono questo titolo, quanto sono adeguate le assunzioni pianificate?	✓				
Quanto è importante la conoscenza delle lingue?	✓				
Quanto è importante la conoscenza dell'informatica?	✓				
Quanto le aziende giudicano adeguata la preparazione fornita dalla scuola?	✓	✓	✓		
Rispetto al passato, qual è la tendenza delle assunzioni pianificate con questo titolo?	↖	↖	↖		
E la tendenza delle assunzioni di giovani senza esperienza?	↙	↙			

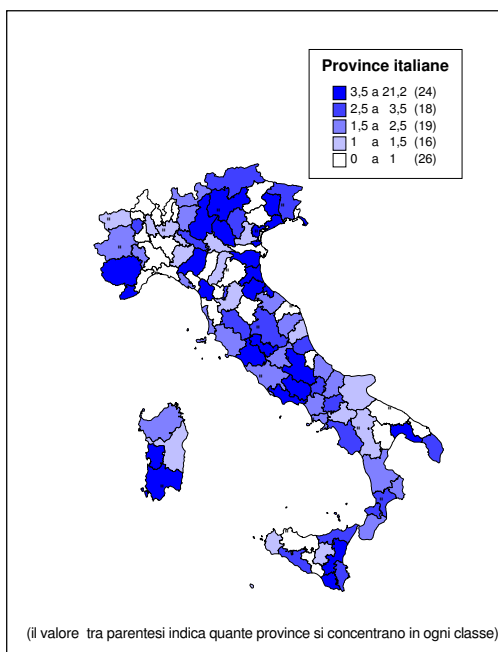
(da poco... a molto, da basso... ad alto)

LE ASSUNZIONI PIANIFICATE NEL 2001

per regione ...

... e per provincia (assunzioni per diecimila occupati dipendenti)

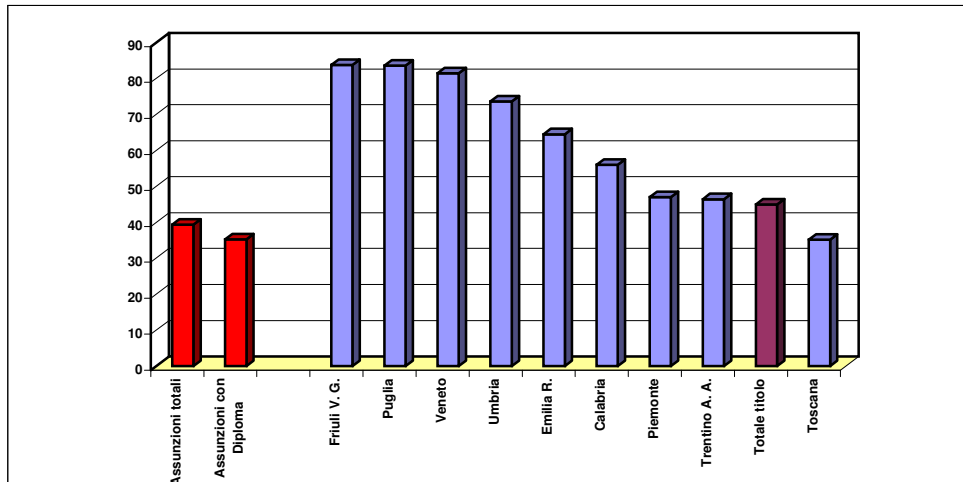
Regioni	Assunzioni Pianificate nel 2001	Di cui senza esperienza (%)
Nord Ovest	600	42,2%
Piemonte	220	26,3%
V. d' Aosta	-	-
Lombardia	340	54,9%
Liguria	50	25,5%
Nord Est	1.130	64,5%
Trentino A. A.	110	53,6%
Veneto	390	76,5%
Friuli V. G.	180	94,4%
Emilia R.	450	45,0%
Centro	450	25,4%
Toscana	130	38,4%
Umbria	70	38,2%
Marche	40	-
Lazio	220	18,9%
Sud e Isole	570	44,2%
Abruzzo	80	100,0%
Molise	10	-
Campania	110	26,2%
Puglia	70	97,0%
Basilicata	10	14,3%
Calabria	30	20,0%
Sicilia	90	32,6%
Sardegna	190	24,6%
Tot. Italia	2.760	49,0%



Fonte: "Unioncamere - Ministero del Lavoro. Sistema Informativo Excelsior, 2001"

L' ESPERIENZA LAVORATIVA: IN QUALI REGIONI È PIÙ FACILE TROVARE IL PRIMO LAVORO

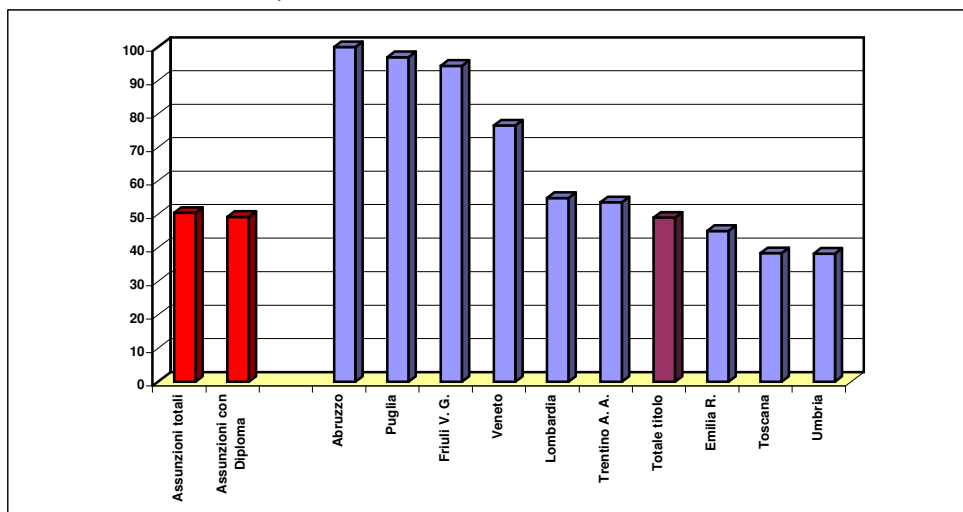
Quota di assunti senza esperienza sul totale



Quota di assunti per cui è necessaria un' ulteriore formazione 54%

LE REGIONI IN CUI LE IMPRESE RITENGONO PIÙ DIFFICILE REPERIRE PERSONALE CON QUESTI TITOLI DI STUDIO

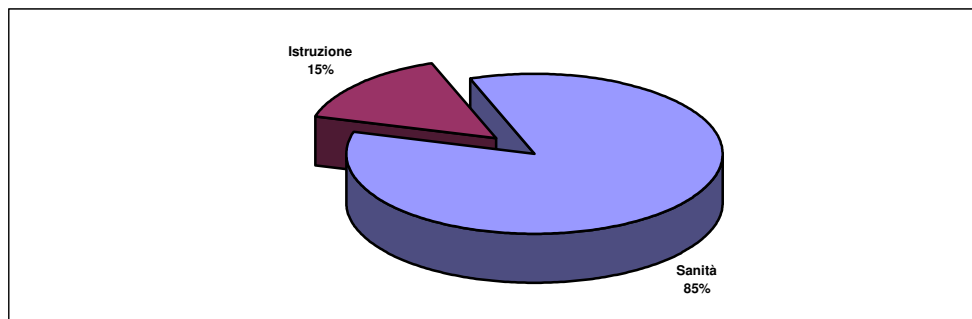
Quota di assunti di difficile reperimento sul totale



Fonte: "Unioncamere - Ministero del Lavoro. Sistema Informativo Excelsior, 2001"

ASSUNZIONI DI PERSONALE SENZA ESPERIENZA PER SETTORE ECONOMICO DI INSERIMENTO

A causa della forte specializzazione fornita da questo indirizzo di studi, i settori di sbocco sono molto circoscritti (solo una quota pari a circa lo 0,4% trova lavoro in settori diversi da quello socio-sanitario)



Il lavoro che ti aspetta...

ASSUNZIONI PIANIFICATE NELL' ANNO 2001: LE PRINCIPALI PROFESSIONI RICHIESTE DALLE IMPRESE

Figure professionali	Assunzioni pianificate nel 2001 (1)	di cui (valori %):			Assunzioni totali pianificate nel 2001 (3)
		senza esperienza	di difficile reperimento	assunzioni in piccole imprese (2)	
Assistente socio-sanitario	1.370	48,7%	43,4%	42,7%	4.630
Assistente disabili	720	55,6%	70,0%	13,4%	980
Insegnante elementare	240	65,4%	2,9%	60,9%	360
Educatore professionale	170	18,2%	1,8%	21,2%	450
Educatore per handicappati	90	8,5%	40,4%	80,9%	750
Assistente domiciliare	80	65,0%	48,8%	85,0%	1.430
Maestra d' asilo	60	23,3%	55,0%	88,3%	60
Altre professioni	20	86,4%	86,4%	68,2%	170
Totale	2.760	49,0%	44,9%	39,1%	8.820

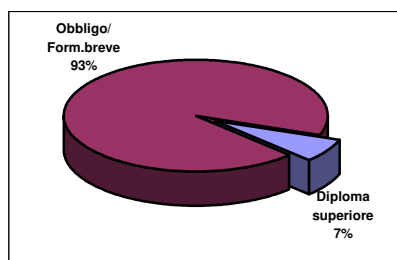
(1) Assunzioni totali con questo titolo

(2) Imprese con meno di 50 addetti

(3) Assunzioni totali di ciascuna figura professionale, con qualsiasi titolo di studio

CHI SONO I TUOI CONCORRENTI?

I livelli di studio "alternativi" più richiesti



I principali titoli di studio che le imprese considerano "alternativi"

Istruzione professionale (3 anni)	✓	✓	✓	✓	✓

Fonte: "Unioncamere - Ministero del Lavoro. Sistema Informativo Excelsior, 2001"