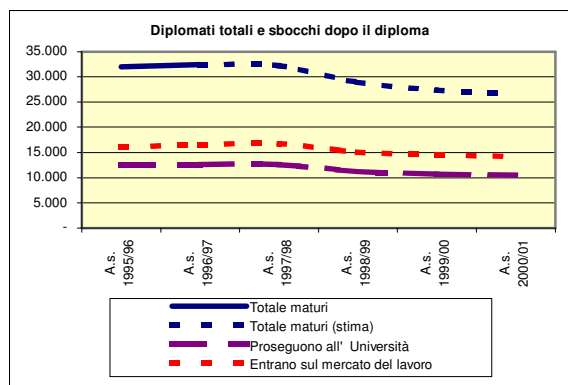


#### 44. Geometra e perito edile

**Nel 2001, quasi 27.000 giovani hanno conseguito il diploma di maturità tecnica per geometri o di maturità tecnica industriale con indirizzo in edilizia. Si stima che circa il 40% di loro decida di iscriversi all'università, mentre sono più di 14.000 quelli che, invece, fanno il loro ingresso sul mercato del lavoro (quarti, per numero assoluto, dopo ragionieri, diplomati con maturità magistrale e periti elettrotecnici).**

Le assunzioni di geometri e periti edili programmate dalle imprese private per il 2001 sono poco meno di 7.200, ossia circa la metà del numero dei neodiplomati che si affacciano sul mondo del lavoro. Occorre, tuttavia, fare una distinzione tra i due diplomi, dal momento che la domanda relativa ai soli periti edili è pari a circa 2.600 unità. Altrettanto differenziata è la propensione delle aziende ad assumere persone prive di esperienza: è pari solo al 25% nel caso dei geometri, ma arriva al 34% se si tratta di periti edili.

La preferenza delle imprese, comunque maggioritaria, nei confronti di persone che abbiano già maturato un'esperienza professionale può essere un motivo alla base delle difficoltà di reperimento, che riguardano una assunzione su due. Tali difficoltà sembrano contraddire lo scarto molto ampio tra neodiplomati e assunzioni pianificate, ma bisogna tener conto anche del fatto che questi titoli sono richiesti anche nel settore pubblico (che l'indagine Excelsior non considera) e che spesso con questi diplomi viene avviata un'attività lavorativa in proprio (principalmente nell'edilizia, dove infatti vi è una elevata presenza di lavoratori autonomi e di piccoli imprenditori). D'altro canto, sono proprio il settore delle costruzioni e quello degli studi professionali a concentrare la maggiore richiesta di giovani che hanno appena conseguito questi titoli. Quella di tecnico di cantiere è la professione per cui vi è la richiesta maggiore (30% delle assunzioni totali), seguita da quelle di disegnatore, di progettista industriale, di direttore di cantiere (per il quale si richiede però una precedente esperienza lavorativa) e da figure con profilo molto operativo quali idraulici e muratori. Per coprire queste posizioni, le imprese si rivolgono di frequente anche a persone con altri titoli, che a seconda della professione possono essere sia di livello superiore (quali ingegneri industriali o periti meccanici), sia di livello inferiore (qualifiche professionali).



Fonte: nostra elaborazione su dati ISTAT

#### 44. Geometra e perito edile

### LE PROSPETTIVE DI LAVORO CON QUESTI TITOLI DI STUDIO: QUADRO DI SINTESI

Quanto le aziende sono disponibili ad assumere personale "senza esperienza lavorativa"?	✓	✓			
Le aziende trovano questo titolo di difficile reperimento?	✓	✓	✓		
Gli sbocchi lavorativi sono concentrati su poche professioni o sono diversificati?	✓	✓			
I settori di possibile inserimento sono poco o molto diversificati?	✓	✓	✓	✓	
Qual è il grado di concorrenza da parte di chi è in possesso di titoli simili?	✓	✓	✓	✓	✓
Rispetto a coloro che conseguono questo titolo, quanto sono adeguate le assunzioni pianificate?	✓	✓			
Quanto è importante la conoscenza delle lingue?	✓				
Quanto è importante la conoscenza dell'informatica?	✓	✓	✓	✓	
Quanto le aziende giudicano adeguata la preparazione fornita dalla scuola?	✓	✓	✓	✓	
Rispetto al passato, qual è la tendenza delle assunzioni pianificate con questo titolo?	↖				
E la tendenza delle assunzioni di giovani senza esperienza?	↖	↖	↖		

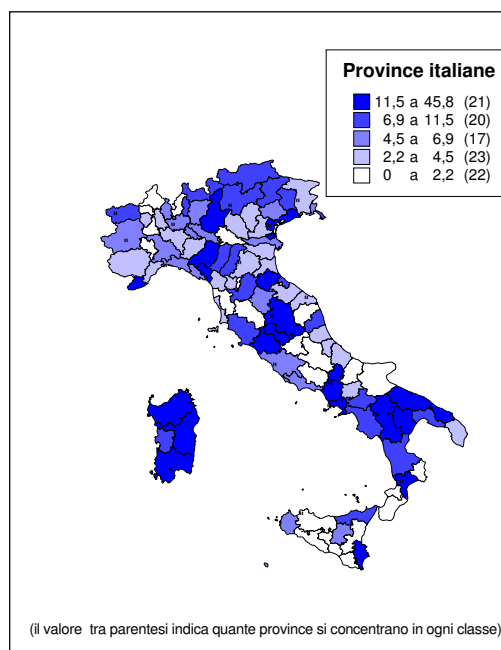
(da poco... a molto, da basso... ad alto)

### LE ASSUNZIONI PIANIFICATE NEL 2001

per regione ...

Regioni	Assunzioni pianificate nel 2001	Di cui senza esperienza (%)
<b>Nord Ovest</b>	<b>2.170</b>	<b>27,8%</b>
Piemonte	470	6,6%
V. d' Aosta	20	5,0%
Lombardia	1.510	35,7%
Liguria	170	18,8%
<b>Nord Est</b>	<b>1.680</b>	<b>30,3%</b>
Trentino A. A.	180	28,0%
Veneto	620	30,5%
Friuli V. G.	160	16,5%
Emilia R.	720	33,8%
<b>Centro</b>	<b>1.190</b>	<b>22,7%</b>
Toscana	390	25,8%
Umbria	220	52,5%
Marche	130	13,6%
Lazio	460	8,5%
<b>Sud e Isole</b>	<b>2.150</b>	<b>31,5%</b>
Abruzzo	50	30,0%
Molise	20	23,8%
Campania	820	27,3%
Puglia	370	55,6%
Basilicata	240	31,3%
Calabria	100	27,7%
Sicilia	210	7,5%
Sardegna	340	32,6%
<b>Tot. Italia</b>	<b>7.190</b>	<b>28,6%</b>

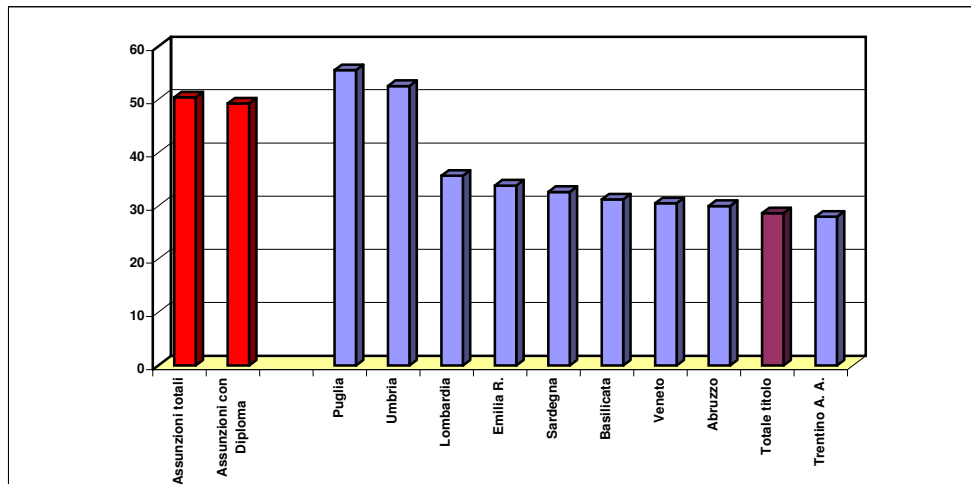
... e per provincia (assunzioni per diecimila occupati dipendenti)



Fonte: "Unioncamere - Ministero del Lavoro. Sistema Informativo Excelsior, 2001"

### L' ESPERIENZA LAVORATIVA: IN QUALI REGIONI È PIÙ FACILE TROVARE IL PRIMO LAVORO

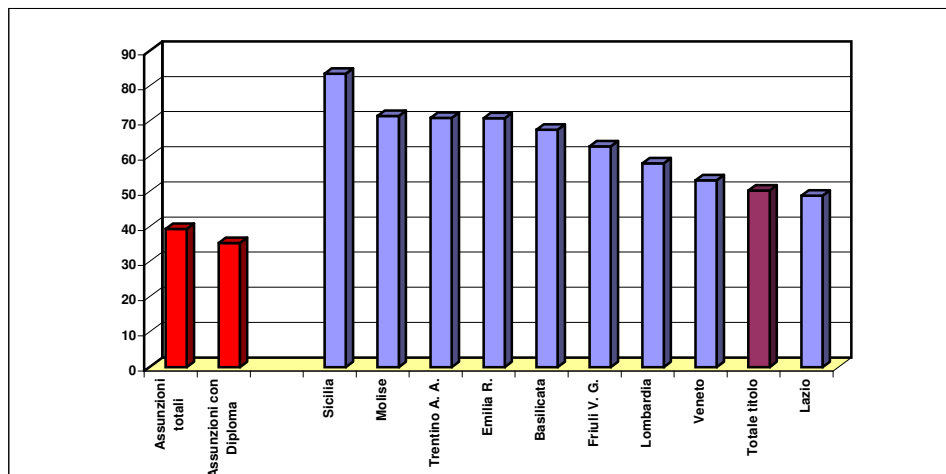
Quota di assunti senza esperienza sul totale



Quota di assunti per cui è necessaria un' ulteriore formazione 38%

### LE REGIONI IN CUI LE IMPRESE RITENGONO PIÙ DIFFICILE REPERIRE PERSONALE CON QUESTI TITOLI DI STUDIO

Quota di assunti di difficile reperimento sul totale

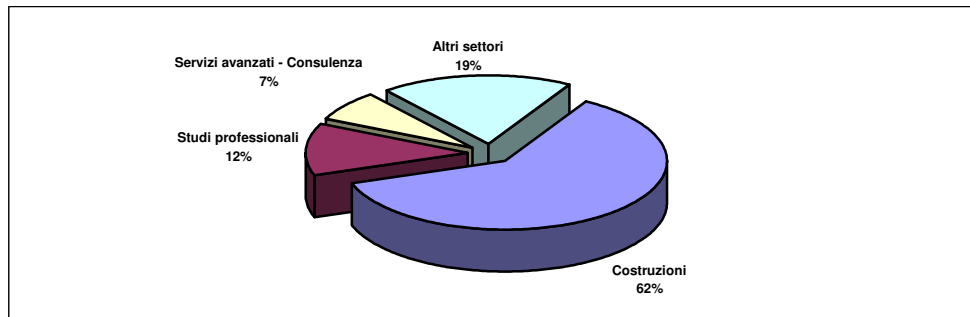


Fonte: "Unioncamere - Ministero del Lavoro. Sistema Informativo Excelsior, 2001"

## 44. Geometra e perito edile

### ASSUNZIONI DI PERSONALE SENZA ESPERIENZA PER SETTORE ECONOMICO DI INSERIMENTO

Il settore delle costruzioni concentra quasi i 2 terzi delle assunzioni con questi titoli. Discrete opportunità sono offerte anche dagli studi professionali e di consulenza, soprattutto come disegnatore tecnico



*Il lavoro che ti aspetta...*

### ASSUNZIONI PIANIFICATE NELL' ANNO 2001: LE PRINCIPALI PROFESSIONI RICHIESTE DALLE IMPRESE

Figure professionali	Assunzioni pianificate nel 2001 (1)	di cui (valori %):			Assunzioni totali pianificate nel 2001 (3)
		Senza esperienza	di difficile reperimento	assunzioni in piccole imprese (2)	
Tecnico di cantiere	2.190	19,9%	41,0%	78,0%	2.670
Disegnatore tecnico	910	44,4%	35,0%	86,3%	4.380
Direttore di cantiere	760	13,4%	61,9%	72,0%	790
Tecnico idraulico	510	1,0%	98,4%	98,6%	4.170
Progettista edile	440	61,6%	47,8%	87,9%	540
Installatore edile polivalente	380	55,2%	44,5%	99,0%	1.460
Muratore	230	24,4%	71,4%	84,6%	28.580
Altre professioni	1.760	32,6%	49,4%	71,4%	74.400
<b>Totale</b>	<b>7.190</b>	<b>28,6%</b>	<b>50,2%</b>	<b>80,2%</b>	<b>116.980</b>

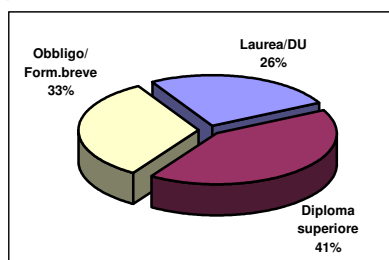
(1) Assunzioni totali con questo titolo

(2) Imprese con meno di 50 addetti

(3) Assunzioni totali di ciascuna figura professionale, con qualsiasi titolo di studio

### CHI SONO I TUOI CONCORRENTI?

I livelli di studio "alternativi" più richiesti



I principali titoli di studio che le imprese considerano "alternativi"

Ingegneria e tecnologia industriali	✓	✓			
Istruzione professionale (3 anni)	✓	✓			
Perito di industria metalmeccanica	✓	✓			
Perito meccanico (e metallurgico)	✓	✓			
Formazione professionale breve (2 anni)	✓				

Fonte: "Unioncamere - Ministero del Lavoro. Sistema Informativo Excelsior, 2001"