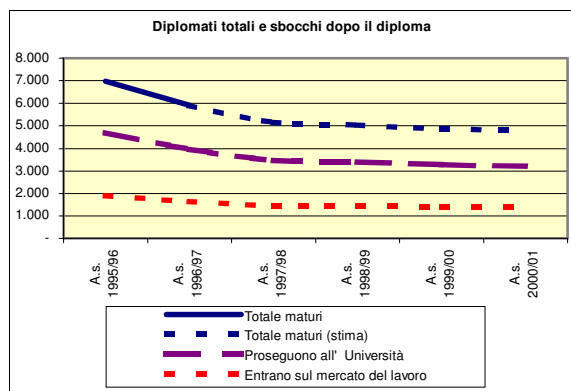


28. Maturità linguistica

Ogni anno conseguono la maturità linguistica oltre 5.000 studenti e, tra questi, quasi un diplomato su tre decide di non proseguire gli studi e di entrare nel mondo del lavoro.

Le prospettive occupazionali per i giovani che terminano il liceo linguistico e intendono mettersi alla ricerca di un impiego sono incoraggianti: le assunzioni annuali programmate dalle imprese private sfiorano le 7.200 unità. La richiesta più consistente viene dalle aziende di piccole dimensioni (con meno di 50 addetti) e da quelle localizzate in Lombardia (dove si concentra un terzo delle assunzioni pianificate in Italia nel corso del 2001). Favorevole è anche la tendenza delle imprese ad assumere persone senza esperienze professionali (43,3% del totale), particolarmente evidente nell'Italia Centrale (con l'unica eccezione del Lazio, dove la domanda è decisamente elevata, ma riguarda soprattutto figure con esperienza).

Nonostante non siano ravvisate particolari difficoltà a trovare candidati con questo curriculum scolastico e l'esperienza pregressa non sia considerata un *must*, le imprese prendono in considerazione anche altri diplomati per le posizioni disponibili: in particolare ragionieri, sia con profilo amministrativo che specializzati nel commercio estero, a condizione, però, che conoscano le lingue. Ma non devono essere considerati come una "insidia", data l'elevata disponibilità di posti nelle imprese, soprattutto quelle dei settori maggiormente aperti ai mercati esteri (commercio, turismo, trasporti, servizi alle imprese) e quelle in cui vi è una forte esigenza di competenze linguistiche in alcuni campi di applicazione (informatica e telecomunicazioni). Le professioni per le quali questi diplomati sono più richiesti riguardano le attività di segreteria, la distribuzione (tecnici commerciali, addetti alle vendite, alle relazioni commerciali e all'assistenza alla clientela) e il "primo contatto" con il cliente (centralinisti e addetti alla reception). Inoltre, questo diploma consente anche di esercitare un'attività lavorativa in proprio (ad esempio, come interprete e traduttore) presso aziende, studi professionali ed enti che possono aver bisogno di questi servizi, sia pure saltuariamente.



Fonte: nostra elaborazione su dati ISTAT

28. Maturità linguistica

LE PROSPETTIVE DI LAVORO CON QUESTI TITOLI DI STUDIO: QUADRO DI SINTESI

Quanto le aziende sono disponibili ad assumere personale "senza esperienza lavorativa"?	✓	✓	✓		
Le aziende trovano questo titolo di difficile reperimento?	✓	✓			
Gli sbocchi lavorativi sono concentrati su poche professioni o sono diversificati?	✓	✓			
I settori di possibile inserimento sono poco o molto diversificati?	✓	✓	✓	✓	✓
Qual è il grado di concorrenza da parte di chi è in possesso di titoli simili?	✓	✓	✓	✓	✓
Rispetto a coloro che conseguono questo titolo, quanto sono adeguate le assunzioni pianificate?	✓	✓	✓	✓	
Quanto è importante la conoscenza delle lingue?	✓	✓	✓	✓	
Quanto è importante la conoscenza dell'informatica?	✓	✓	✓	✓	
Quanto le aziende giudicano adeguata la preparazione fornita dalla scuola?	✓	✓	✓	✓	
Rispetto al passato, qual è la tendenza delle assunzioni pianificate con questo titolo?	↖	↖	↖	↖	↖
E la tendenza delle assunzioni di giovani senza esperienza?	↖				

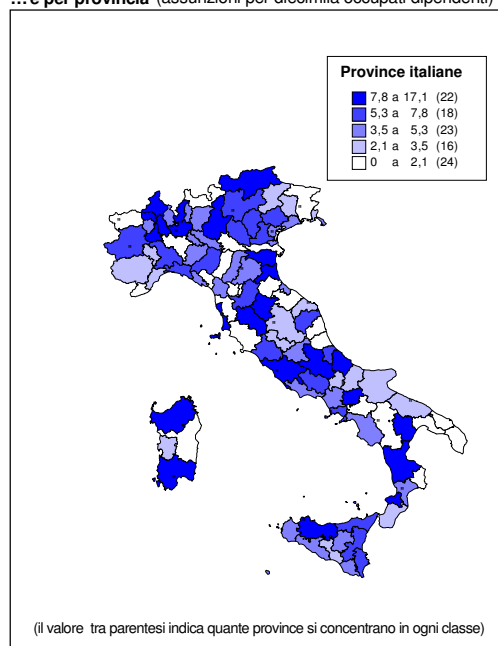
(da poco... a molto, da basso... ad alto)

LE ASSUNZIONI PIANIFICATE NEL 2001

per regione ...

Regioni	Assunzioni pianificate nel 2001	Di cui senza esperienza (%)
Nord Ovest	3.080	45,7%
Piemonte	620	26,0%
V. d' Aosta	-	-
Lombardia	2.330	50,0%
Liguria	130	64,6%
Nord Est	1.360	44,4%
Trentino A. A.	210	30,2%
Veneto	610	34,2%
Friuli V. G.	70	65,8%
Emilia R.	480	60,2%
Centro	1.580	24,7%
Toscana	330	48,8%
Umbria	40	85,0%
Marche	80	58,7%
Lazio	1.140	13,5%
Sud e Isole	1.130	61,3%
Abruzzo	130	76,0%
Molise	10	-
Campania	260	47,7%
Puglia	80	41,0%
Basilicata	20	47,8%
Calabria	100	98,0%
Sicilia	310	44,3%
Sardegna	230	86,1%
Tot. Italia	7.160	43,3%

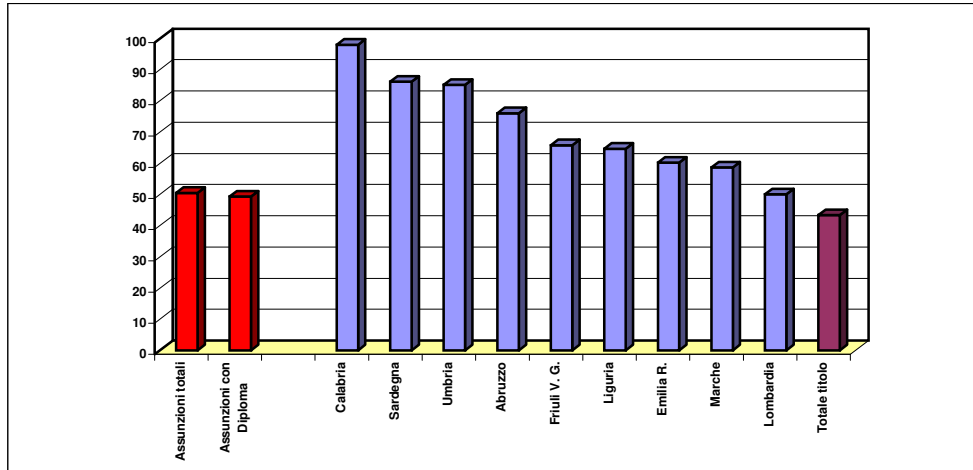
... e per provincia (assunzioni per diecimila occupati dipendenti)



Fonte: "Unioncamere - Ministero del Lavoro. Sistema Informativo Excelsior, 2001"

**L' ESPERIENZA LAVORATIVA:
IN QUALI REGIONI È PIÙ FACILE TROVARE IL PRIMO LAVORO**

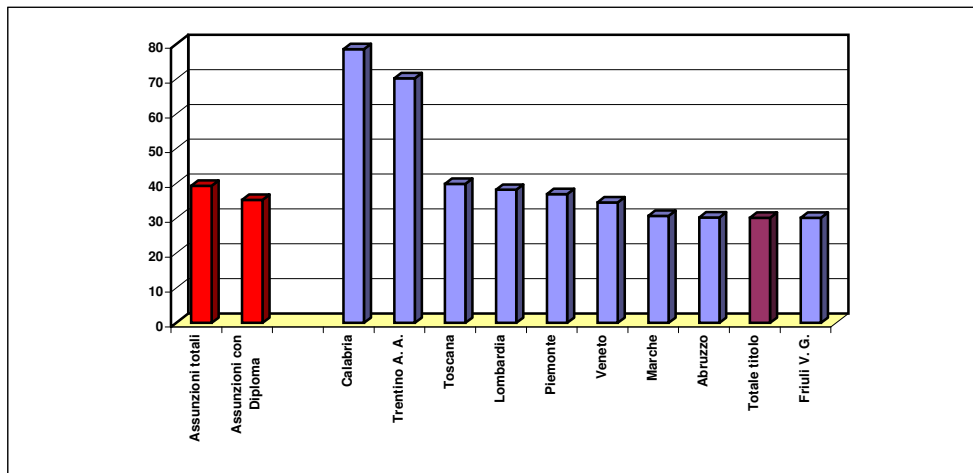
Quota di assunti senza esperienza sul totale



Quota di assunti per cui è necessaria un' ulteriore formazione 30%

**LE REGIONI IN CUI LE IMPRESE RITENGONO PIÙ DIFFICILE
REPERIRE PERSONALE CON QUESTI TITOLI DI STUDIO**

Quota di assunti di difficile reperimento sul totale

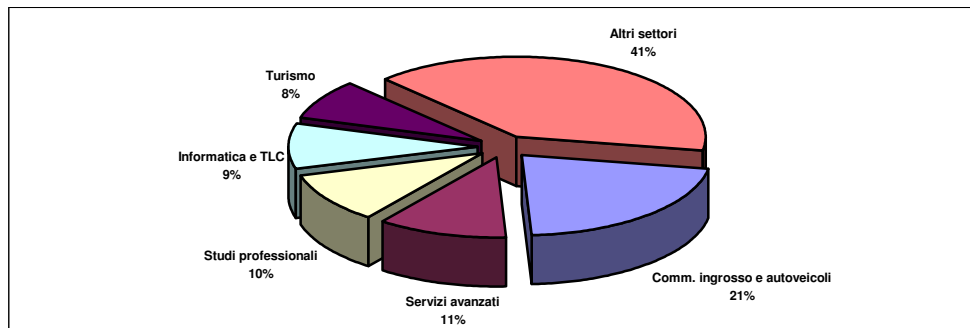


Fonte: "Unioncamere - Ministero del Lavoro. Sistema Informativo Excelsior, 2001"

28. Maturità linguistica

ASSUNZIONI DI PERSONALE SENZA ESPERIENZA PER SETTORE ECONOMICO DI INSERIMENTO

Con questa maturità vi sono buone possibilità di inserimento in quasi tutti i settori economici, soprattutto in ruoli che prevedono contatti con la clientela



Il lavoro che ti aspetta...

ASSUNZIONI PIANIFICATE NELL' ANNO 2001: LE PRINCIPALI PROFESSIONI RICHIESTE DALLE IMPRESE

Figure professionali	Assunzioni pianificate nel 2001 (1)	di cui (valori %):			Assunzioni totali pianificate nel 2001 (3)
		senza esperienza	di difficile reperimento	assunzioni in piccole imprese (2)	
Segretaria	2.380	48,1%	18,7%	82,6%	8.970
Tecnico commerciale	1.030	26,1%	41,2%	68,3%	6.020
Centralinista	780	47,2%	0,4%	95,6%	1.480
Addetto vendite all' ingrosso	680	48,6%	66,7%	94,1%	5.180
Addetto alla reception	410	20,3%	27,9%	86,6%	1.130
Assistente tecnico clienti	390	59,1%	82,9%	51,0%	3.790
Addetto relazioni ommerciali	190	37,9%	30,5%	64,7%	990
Altre professioni	1.310	46,2%	25,9%	51,1%	18.300
Totale	7.160	43,3%	30,1%	75,3%	45.850

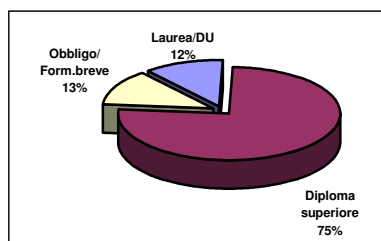
(1) Assunzioni totali con questo titolo

(2) Imprese con meno di 50 addetti

(3) Assunzioni totali di ciascuna figura professionale, con qualsiasi titolo di studio

CHI SONO I TUOI CONCORRENTI?

I livelli di studio "alternativi" più richiesti



I principali titoli di studio che le imprese considerano "alternativi"

Ragioniere - indirizzo amministrativo	✓	✓	✓		
Ragioniere - indirizzo commercio con l' estero	✓				
Segretario d' amministrazione	✓				
Economia e commercio	✓				

Fonte: "Unioncamere - Ministero del Lavoro. Sistema Informativo Excelsior, 2001"