

### 13. Diplomi universitari e lauree in ingegneria elettrica, elettrotecnica e nucleare

**Fanno parte di questo raggruppamento il diploma e la laurea in ingegneria elettrica (che, rilasciata oggi in 21 sedi, ha sostituito la laurea in elettrotecnica, in via di esaurimento), cui si aggiunge il corso di ingegneria nucleare (presente in 10 sedi).**

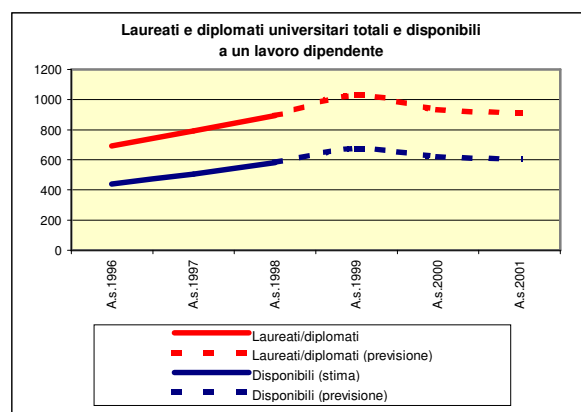
Negli ultimi anni si è assistito a una diminuzione dei laureati in questi indirizzi, conseguenza del calo tendenziale delle immatricolazioni (evidente soprattutto per il corso di ingegneria nucleare). Le opportunità di lavoro per i circa 600 giovani che si prevede siano disponibili ad un lavoro dipendente dopo aver completato gli studi, sono particolarmente favorevoli: le assunzioni pianificate dalle aziende (pari a 730 per il 2001) superano del 20% l'offerta complessiva. Ciò vale anche per le poche decine di laureati in ingegneria nucleare, nonostante il numero molto esiguo di aziende che operano in tale settore.

La professione più richiesta (1 laureato su 3) è quella del responsabile tecnico, che trova impiego soprattutto nelle piccole imprese, dove peraltro si concentra in maniera esclusiva anche la domanda di tecnici commerciali (anche se appena laureati o diplomati). La relativa facilità di inserimento lavorativo è confermata dai notevoli problemi di reperimento, segnalati non solo per alcune figure di responsabilità nelle funzioni strategiche di ricerca e progettazione, ma anche per professionalità di tipo "tecnico", destinate all'area della produzione e del controllo dei processi produttivi. I giovani in uscita dall'università sono inoltre facilitati dalla maggiore disponibilità delle aziende (rispetto ad altri titoli di studio) ad assumere personale senza esperienza lavorativa. L'altra faccia della medaglia di questa situazione è rappresentata dall'elevata propensione delle imprese a ricorrere, per le stesse figure, a persone con titoli di studio diversi: laureati di altri corsi in ingegneria (quali elettronica e meccanica), ma anche geometri, presumibilmente per professioni più operative. La formazione fornita in questi corsi è giudicata decisamente soddisfacente dalle imprese, tanto che solo per un terzo degli assunti si ravvisa la necessità di ulteriori interventi formativi (è la quota più bassa fra tutte le lauree in ingegneria).

#### I cambiamenti legati alla riforma dell'Università

*Le informazioni sugli sbocchi professionali vanno interpretate tenendo presente che si riferiscono all'inserimento nel mondo del lavoro di coloro che hanno conseguito un diploma universitario o una laurea prima dell'introduzione della riforma.*

*Per la corrispondenza dei titoli tra vecchio e nuovo ordinamento, si vedano le tavole allegate a questo volume.*



Fonte: nostra elaborazione su dati ISTAT e MIUR

### 13. Diplomi universitari e lauree in ingegneria elettrica, elettrotecnica e nucleare

#### LE PROSPETTIVE DI LAVORO CON QUESTI TITOLI DI STUDIO: QUADRO DI SINTESI

Quanto le aziende sono disponibili ad assumere personale "senza esperienza lavorativa"?	✓	✓	✓		
Le aziende trovano questo titolo di difficile reperimento?	✓	✓	✓		
Gli sbocchi lavorativi sono concentrati su poche professioni o sono diversificati?	✓				
I settori di possibile inserimento sono poco o molto diversificati?	✓	✓			
Qual è il grado di concorrenza da parte di chi è in possesso di titoli simili?	✓	✓	✓	✓	✓
Rispetto a coloro che conseguono questo titolo, quanto sono adeguate le assunzioni pianificate?	✓	✓	✓		
Quanto è importante la conoscenza delle lingue?	✓	✓	✓		
Quanto è importante la conoscenza dell'informatica?	✓	✓	✓	✓	✓
Quanto le aziende giudicano adeguata la preparazione fornita dalla scuola?	✓	✓	✓	✓	
Rispetto al passato, qual è la tendenza delle assunzioni pianificate con questo titolo?	↙				
E la tendenza delle assunzioni di giovani senza esperienza?	↖	↖	↖	↖	↖

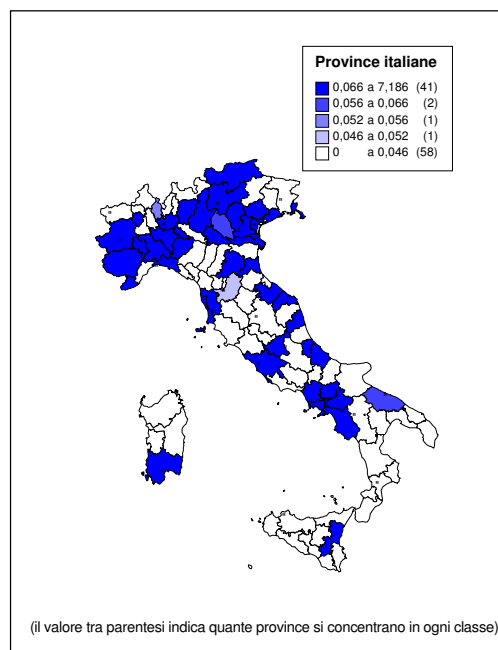
(da poco... a molto, da basso... ad alto)

#### LE ASSUNZIONI PIANIFICATE NEL 2001

per regione ...

Regioni	Assunzioni pianificate nel 2001	Di cui senza esperienza (%)
<b>Nord Ovest</b>	<b>270</b>	<b>16,8%</b>
Piemonte	20	4,8%
V. d' Aosta	-	-
Lombardia	250	17,9%
Liguria	-	-
<b>Nord Est</b>	<b>250</b>	<b>52,4%</b>
Trentino A. A.	50	-
Veneto	170	75,9%
Friuli V. G.	-	-
Emilia R.	20	-
<b>Centro</b>	<b>70</b>	<b>48,6%</b>
Toscana	-	-
Umbria	-	-
Marche	30	96,2%
Lazio	40	14,3%
<b>Sud e Isole</b>	<b>140</b>	<b>83,8%</b>
Abruzzo	10	100,0%
Molise	-	-
Campania	70	69,6%
Puglia	-	-
Basilicata	-	-
Calabria	-	-
Sicilia	60	100,0%
Sardegna	-	-
<b>Tot. Italia</b>	<b>730</b>	<b>44,8%</b>

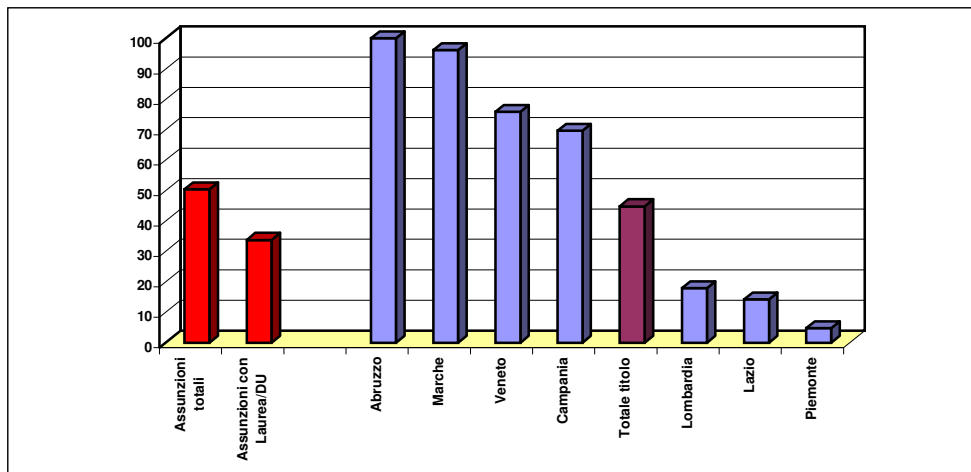
... e per provincia (assunzioni per diecimila occupati dipendenti)



Fonte: "Unioncamere - Ministero del Lavoro. Sistema Informativo Excelsior, 2001"

### L' ESPERIENZA LAVORATIVA: IN QUALI REGIONI È PIÙ FACILE TROVARE IL PRIMO LAVORO

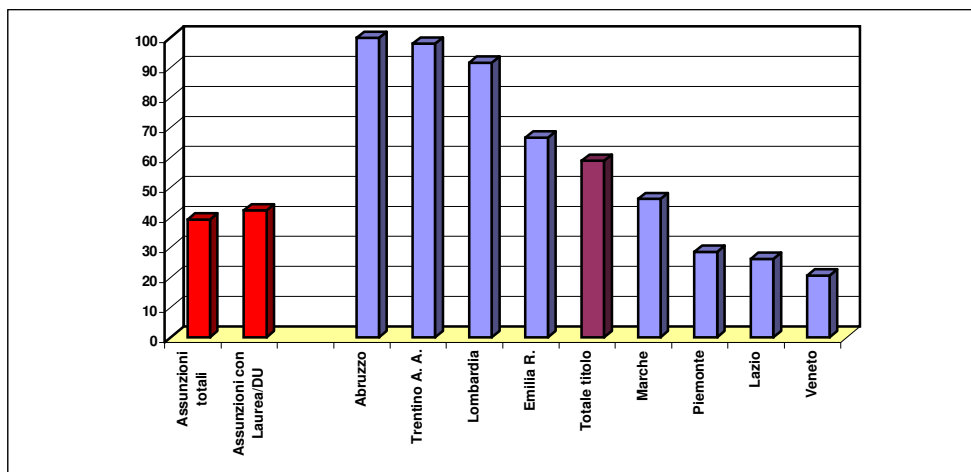
Quota di assunti senza esperienza sul totale



Quota di assunti per cui è necessaria un' ulteriore formazione: 3%

### LE REGIONI IN CUI LE IMPRESE RITENGONO PIÙ DIFFICILE REPERIRE PERSONALE CON QUESTI TITOLI DI STUDIO

Quota di assunti di difficile reperimento sul totale

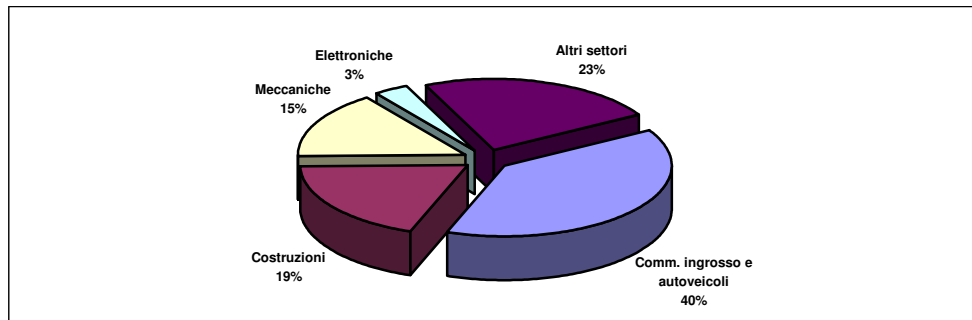


Fonte: "Unioncamere - Ministero del Lavoro. Sistema Informativo Excelsior, 2001"

### 13. Diplomi universitari e lauree in ingegneria elettrica, elettrotecnica e nucleare

#### ASSUNZIONI DI PERSONALE SENZA ESPERIENZA PER SETTORE ECONOMICO DI INSERIMENTO

I settori di inserimento sono abbastanza differenziati, anche se la prevalenza delle assunzioni pianificate si concentra nei settori della produzione di automobili e del commercio di apparecchiature elettroniche



*Il lavoro che ti aspetta...*

#### ASSUNZIONI PIANIFICATE NELL' ANNO 2001: LE PRINCIPALI PROFESSIONI RICHIESTE DALLE IMPRESE

Figure professionali	Assunzioni pianificate nel 2001 (1)	di cui (valori %):			Assunzioni totali pianificate nel 2001 (3)
		senza esperienza	di difficile reperimento	assunzioni in piccole imprese (2)	
Responsabile tecnico	260	24,7%	64,3%	82,9%	1.290
Tecnico commerciale	130	100,0%	-	100,0%	6.020
Direttore progettazione	70	79,7%	100,0%	79,7%	250
Ingegnere elettronico	50	3,9%	94,1%	74,5%	420
Tecnico sviluppo applicazioni e processi	50	91,8%	91,8%	-	60
Assistente tecnico alla produzione	40	-	80,0%	74,3%	2.760
Direttore ricerca e sviluppo	30	46,9%	87,5%	43,8%	450
Altre professioni	100	14,7%	40,2%	11,8%	12.770
<b>Totale</b>	<b>730</b>	<b>44,8%</b>	<b>59,0%</b>	<b>67,4%</b>	<b>24.010</b>

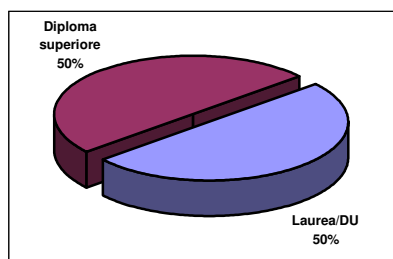
(1) Assunzioni totali con questo titolo

(2) Imprese con meno di 50 addetti

(3) Assunzioni totali di ciascuna figura professionale, con qualsiasi titolo di studio

#### CHI SONO I TUOI CONCORRENTI?

I livelli di studio "alternativi" più richiesti



I principali titoli di studio che le imprese considerano alternativi

Geometra	✓	✓	✓		
Ingegneria meccanica	✓	✓			
Ingegneria elettronica	✓	✓			

Fonte: "Unioncamere - Ministero del Lavoro. Sistema informativo Excelsior, 2001"