

14. Diplomi universitari e lauree in ingegneria elettronica e biomedica

In questo raggruppamento sono inclusi il diploma e la laurea in ingegneria elettronica (il primo diffuso in 24 sedi - di cui 3 con corsi in teledidattica - e la seconda in 35), nonché il diploma universitario in ingegneria biomedica (attivo in 6 sedi).

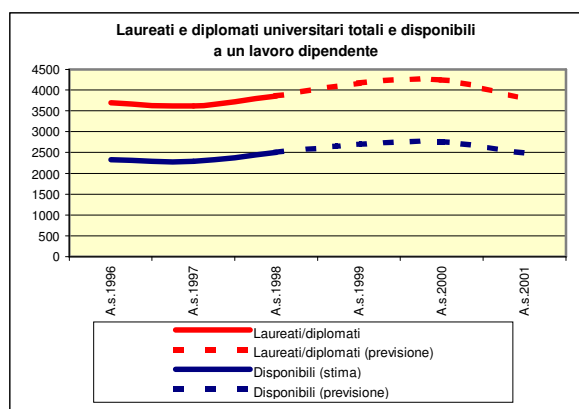
L'indirizzo elettronico è tra quelli che contano il maggior numero di iscritti ai corsi di ingegneria. I diplomi universitari sono di istituzione abbastanza recente e quindi l'offerta di queste figure è ancora limitata. Nel 1996 è stato istituito anche il corso di laurea in ingegneria biomedica, per il quale i primi laureati dovrebbero aversi nel 2002. Nel 2001 le imprese hanno pianificato poco più di 1.800 assunzioni di persone con questi titoli, a fronte dei circa 2.500 giovani che si prevede completino gli studi e siano disponibili a un lavoro dipendente. Tenendo conto anche delle opportunità nel settore pubblico (in particolare nell'insegnamento e negli enti di ricerca), il rapporto fra "domanda" e "offerta" è particolarmente favorevole. Va però detto che neolaureati e neodiplomati sono leggermente penalizzati, dato che la tendenza ad assumere persone senza precedenti esperienze professionali (pari al 30%) risulta tra le più basse dell'intero indirizzo ingegneristico. Al contempo, quasi un'assunzione su due presenta caratteristiche di difficile reperibilità, non solo per le imprese settentrionali ma anche per quelle localizzate nelle regioni ad imprenditorialità diffusa (Marche) o in alcune aree del Mezzogiorno (Calabria e Basilicata). Anche per questo, è alta la propensione ad assumere personale con titoli "alternativi" (e plausibilmente con esperienza), sia di livello più basso (perito elettronico), sia in possesso di lauree "concorrenti" (ingegneria informatica e biotecnologie) o di "lauree brevi" dal taglio operativo (ingegneria delle telecomunicazioni).

Le professioni più richieste sono spesso "complementari" a quelle di chi possiede un titolo di ingegneria a indirizzo informatico (è il caso del tecnico delle apparecchiature elettroniche, delle applicazioni informatiche e del progettista di hardware) ma talvolta risultano anche essere le stesse (analista programmatore e progettista software). Tali figure sono richieste soprattutto dalle industrie dell'elettronica e della meccanica, seguite da quelle dell'informatica e delle telecomunicazioni.

I cambiamenti legati alla riforma dell'Università

Le informazioni sugli sbocchi professionali vanno interpretate tenendo presente che si riferiscono all'inserimento nel mondo del lavoro di coloro che hanno conseguito un diploma universitario o una laurea prima dell'introduzione della riforma.

Per la corrispondenza dei titoli tra vecchio e nuovo ordinamento, si vedano le tavole allegate a questo volume.



Fonte: nostra elaborazione su dati ISTAT e MIUR

14. Diplomi universitari e lauree in ingegneria elettronica e biomedica

LE PROSPETTIVE DI LAVORO CON QUESTI TITOLI DI STUDIO: QUADRO DI SINTESI

Quanto le aziende sono disponibili ad assumere personale "senza esperienza lavorativa"?	✓	✓			
Le aziende trovano questo titolo di difficile reperimento?	✓	✓	✓		
Gli sbocchi lavorativi sono concentrati su poche professioni o sono diversificati?	✓				
I settori di possibile inserimento sono poco o molto diversificati?	✓	✓	✓		
Qual è il grado di concorrenza da parte di chi è in possesso di titoli simili?	✓	✓	✓	✓	✓
Rispetto a coloro che conseguono questo titolo, quanto sono adeguate le assunzioni pianificate?	✓	✓			
Quanto è importante la conoscenza delle lingue?	✓	✓	✓	✓	
Quanto è importante la conoscenza dell'informatica?	✓	✓	✓	✓	✓
Quanto le aziende giudicano adeguata la preparazione fornita dalla scuola?	✓	✓			
Rispetto al passato, qual è la tendenza delle assunzioni pianificate con questo titolo?	↖	↖			
E la tendenza delle assunzioni di giovani senza esperienza?	↖				

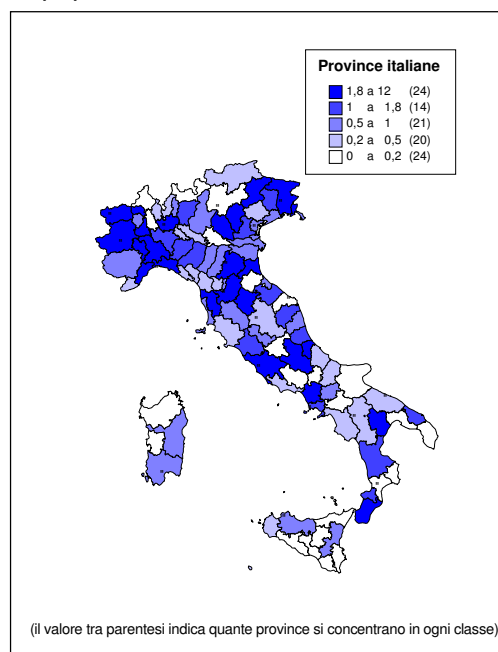
(da poco... a molto, da basso... ad alto)

LE ASSUNZIONI PIANIFICATE NEL 2001

per regione ...

Regioni	Assunzioni pianificate nel 2001	Di cui senza esperienza (%)
Nord Ovest	800	32,0%
Piemonte	250	22,9%
V. d' Aosta	30	96,4%
Lombardia	460	31,3%
Liguria	60	47,3%
Nord Est	520	22,4%
Trentino A. A.	10	100,0%
Veneto	270	19,0%
Friuli V. G.	60	28,8%
Emilia R.	180	23,3%
Centro	310	28,0%
Toscana	130	27,1%
Umbria	10	66,7%
Marche	20	13,0%
Lazio	150	29,4%
Sud e Isole	200	45,5%
Abruzzo	60	73,2%
Molise	-	-
Campania	60	29,7%
Puglia	10	18,2%
Basilicata	20	91,7%
Calabria	20	-
Sicilia	10	14,3%
Sardegna	10	37,5%
Tot. Italia	1.820	30,1%

... e per provincia (assunzioni per diecimila occupati dipendenti)

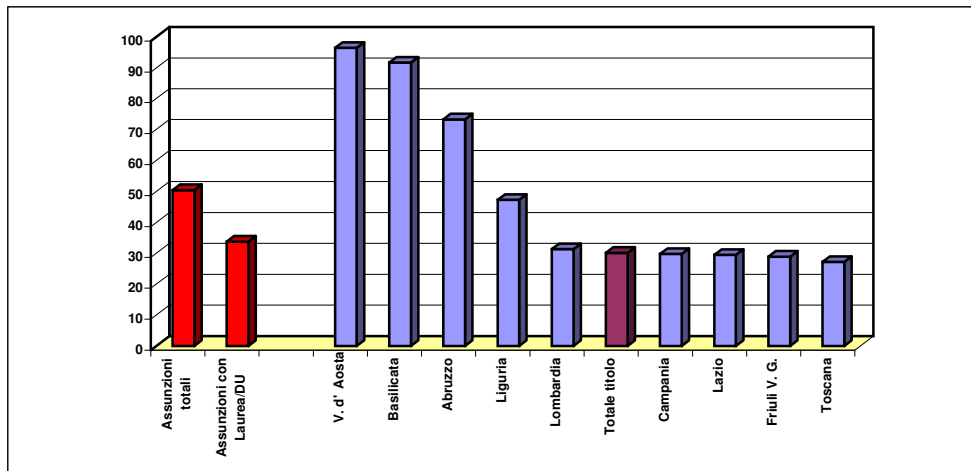


Fonte: "Unioncamere - Ministero del Lavoro. Sistema Informativo Excelsior, 2001"

14. Diplomi universitari e lauree in ingegneria elettronica e biomedica

L' ESPERIENZA LAVORATIVA: IN QUALI REGIONI È PIÙ FACILE TROVARE IL PRIMO LAVORO

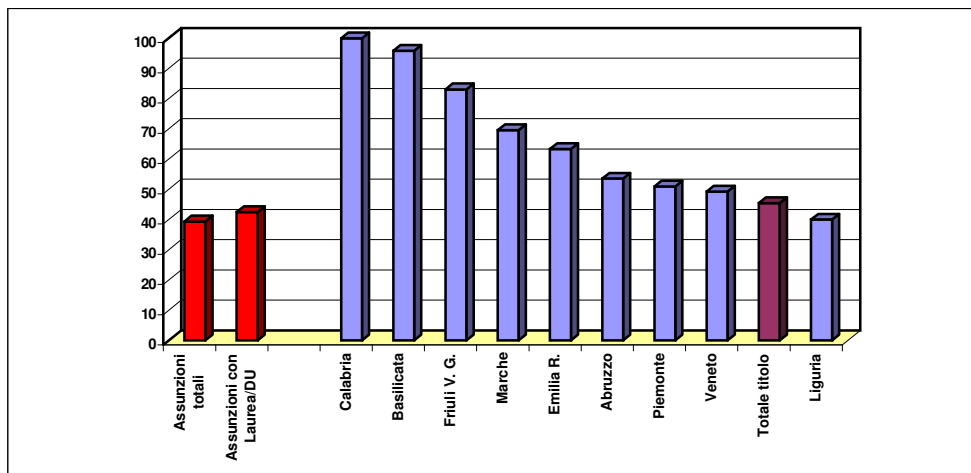
Quota di assunti senza esperienza sul totale



Quota di assunti per cui è necessaria un' ulteriore formazione: 70%

LE REGIONI IN CUI LE IMPRESE RITENGONO PIÙ DIFFICILE REPERIRE PERSONALE CON QUESTI TITOLI DI STUDIO

Quota di assunti di difficile reperimento sul totale

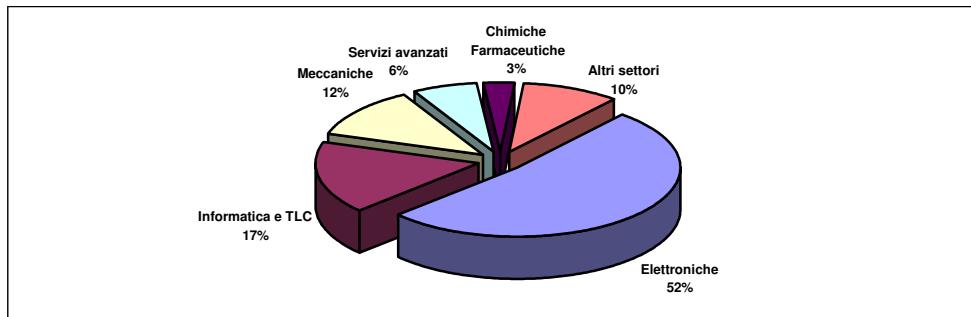


Fonte: "Unioncamere - Ministero del Lavoro. Sistema Informativo Excelsior, 2001"

14. Diplomi universitari e lauree in ingegneria elettronica e biomedica

ASSUNZIONI DI PERSONALE SENZA ESPERIENZA PER SETTORE ECONOMICO DI INSERIMENTO

Anche se la netta maggioranza delle assunzioni pianificate dalle aziende si concentra nel settore dell' elettronica, ci sono discrete possibilità di inserimento professionale anche in diversi altri settori



Il lavoro che ti aspetta...

ASSUNZIONI PIANIFICATE NELL' ANNO 2001: LE PRINCIPALI PROFESSIONI RICHIESTE DALLE IMPRESE

Figure professionali	Assunzioni pianificate nel 2001 (1)	di cui (valori %):			Assunzioni totali pianificate nel 2001 (3)
		senza esperienza	di difficile reperimento	assunzioni in piccole imprese (2)	
Tecnico apparecchiature elettroniche	340	34,2%	46,8%	21,1%	3.110
Analista programmatore informatico	290	23,6%	49,7%	38,7%	6.440
Progettista software	190	37,1%	67,7%	46,2%	1.270
Ingegnere elettronico	110	23,2%	60,7%	25,0%	420
Tecnico applicazioni informatiche	100	-	100,0%	-	750
Progettista hardware	70	39,2%	48,6%	2,7%	310
Direttore progettazione	70	1,5%	6,1%	-	250
Altre professioni	650	36,2%	29,5%	11,2%	38.490
Totale	1.820	30,1%	45,5%	20,5%	51.030

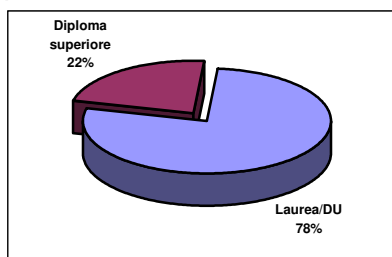
(1) Assunzioni totali con questo titolo

(2) Imprese con meno di 50 addetti

(3) Assunzioni totali di ciascuna figura professionale, con qualsiasi titolo di studio

CHI SONO I TUOI CONCORRENTI?

I livelli di studio "alternativi" più richiesti



I principali titoli di studio che le imprese considerano alternativi

Ingegneria delle telecomunicazioni (laurea breve)	✓	✓			
Perito elettronico	✓				
Ingegneria informatica	✓				
Biotecnologia	✓				

Fonte: "Unioncamere - Ministero del Lavoro. Sistema informativo Excelsior, 2001"