

Diplomi a indirizzo medico-sanitario

All'indirizzo medico-sanitario fanno riferimento i diplomi di odontotecnico, di ottico e di tecnico di radiologia medica.

Una caratteristica ormai costante per i diplomi di quest'indirizzo è l'adeguatezza della preparazione scolastica rispetto alle mansioni da svolgere in azienda. Nella metà delle assunzioni programmate non è neppure ritenuta necessaria un'ulteriore formazione, poiché si ritiene che i candidati abbiano già acquisito il know how necessario in sede didattica. Questa valutazione è dettata dal contenuto tecnico dei percorsi formativi che preludono al conseguimento del titolo di studio, cui fa seguito, nella maggior parte dei casi, l'inserimento diretto nel mondo del lavoro.

Questo comportamento, a sua volta consolidato negli ultimi anni, non impedisce tuttavia che il bacino occupazionale d'offerta sia inferiore in termini numerici allo stock delle assunzioni programmate, pari nel 2003 a 1.910 unità. In questo contesto si giustifica una relativa difficoltà di reperimento segnalata dalle imprese, accentuata anche dall'attrattiva, per una parte di questi giovani, dello svolgimento di un lavoro autonomo, che consiste nell'avvio e nella gestione di uno studio professionale. La difficoltà di reperimento interessa comunque non più di due assunzioni su cinque, con un andamento stabile tra l'altro negli ultimi anni.

Più netta invece è la dinamica delle assunzioni in merito alla tipologia del datore di lavoro, costituito da imprese di piccole dimensioni in oltre quattro assunzioni su cinque. Si tratta infatti di attività che tipicamente si svolgono in strutture mediche o paramediche di piccole dimensioni, oppure nella forma della libera professione. Per le singole figure dell'assistente dentista e dell'igienista dentale, la piccola impresa costituisce addirittura lo sbocco occupazionale esclusivo.

La figura più richiesta è l'odontotecnico (quasi un'assunzione su tre), seguito dall'assistente dentista e dall'operatore geriatrico. Per gli stessi profili, le imprese ricorrono talvolta a personale con titoli di studio "alternativi". Questi sono rappresentati per la generalità delle figure principali dalla qualifica professionale, e, in ambiti più circoscritti, dalle lauree in odontoiatria e protesi dentaria e dal diploma di assistente per comunità infantili.

Le figure per cui le imprese ricorrono più spesso a background formativi diversi riguardano le diverse forme di assistenza: domiciliare, agli anziani, ai disabili. Si tratta delle attività per le quali è richiesta una varietà di competenze più accentuata, mutuabile da percorsi didattici differenti. L'elevata specializzazione della preparazione scolastica si coniuga con una diversificazione poco accentuata dei settori economici di sbocco. Le assunzioni pianificate per settore economico di riferimento evidenziano infatti il peso degli studi professionali e della sanità, che assorbono complessivamente quasi l'80% del totale.

La ripartizione delle assunzioni su scala geografica privilegia il Nord Ovest e in particolare la Lombardia, che assorbe quasi un'assunzione su tre. Segue il Nord Est con l'Emilia Romagna, in cui è allocato l'11% del totale. Circa un terzo delle assunzioni è rivolto a personale senza esperienza di lavoro e a giovani con meno di 25 anni.

Diplomi a indirizzo medico-sanitario

Le assunzioni pianificate nel 2003

Le principali professioni richieste dalle imprese

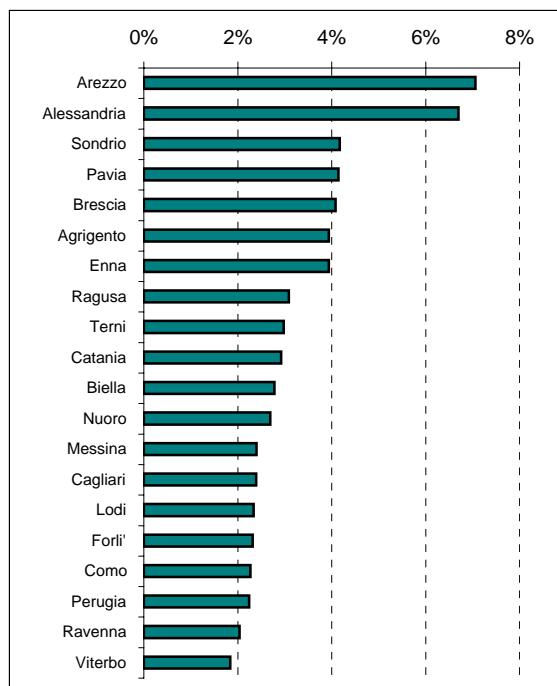
Figure professionali	Assunzioni totali pianificate (1)	Di cui:			
		diplomati in questo indirizzo	Di cui:		
			giovani con meno di 25 anni (%)	di difficile reperimento (%)	assunzioni in piccole imprese (%) (2)
Odontotecnico	840	620	56	36	95
Assistente dentista	2.960	560	50	52	100
Operatore geriatrico	380	210	-	-	88
Assistente domiciliare	2.420	160	-	68	46
Assistente disabili	640	140	-	-	78
Ausiliario assistenza anziani	3.520	100	-	77	16
Igienista dentale	60	40	68	68	100
Altre professioni	4.630	70	4	57	57
Totale	15.440	1.910	35	40	85

(1) Assunzioni totali di ciascuna figura professionale, con qualsiasi titolo di studio (2) Imprese con meno di 50 addetti

Le assunzioni di diplomati in questo indirizzo

Regioni	Assunzioni pianificate	Di cui senza esperienza (%)
Nord Ovest	800	32
Piemonte	180	3
V. d'Aosta	10	25
Lombardia	560	43
Liguria	50	11
Nord Est	440	35
Trentino A. A.	60	14
Veneto	140	74
Friuli V. G.	30	37
Emilia R.	210	16
Centro	240	55
Toscana	70	3
Umbria	60	51
Marche	70	94
Lazio	50	76
Sud e Isole	420	25
Abruzzo	20	53
Molise	-	-
Campania	70	32
Puglia	40	6
Basilicata	10	100
Calabria	30	61
Sicilia	190	24
Sardegna	70	1
Totale Italia	1.910	34

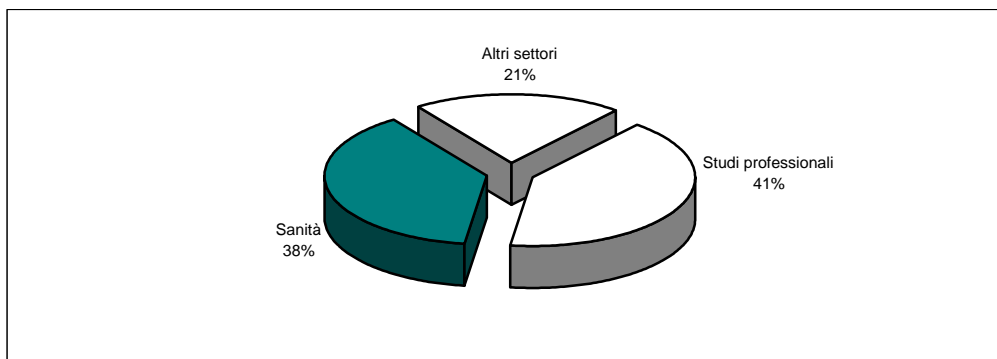
Le prime venti province per incidenza di questo indirizzo di diploma sul totale dei diplomati



Quota di assunti di diplomati a questo indirizzo per cui è necessaria un'ulteriore formazione: 50%

Diplomi a indirizzo medico-sanitario

Assunzioni pianificate per settore economico di inserimento



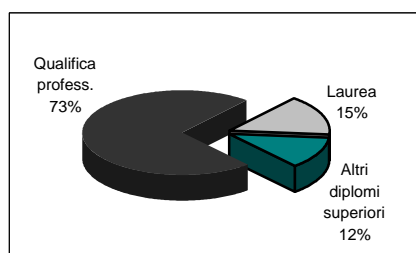
Le prospettive di lavoro con questi titoli di studio: quadro di sintesi

Numerosità delle professioni per cui è richiesto questo titolo di studio	★				
Disponibilità delle imprese ad assumere personale senza esperienza	★	★			
Difficoltà di reperimento di personale con questo titolo di studio	★	★	★		
Diversificazione dei settori economici di sbocco	★				
Importanza della conoscenza delle lingue	★				
Importanza della conoscenza dell'informatica	★	★			
Adeguatezza della preparazione scolastica rispetto alle mansioni da svolgere in azienda	★	★	★		
Concorrenza da parte di persone con titoli di studio simili	★	★	★	★	

(da poco... a molto, da basso... ad alto)

Chi sono i tuoi concorrenti?

Per le professioni più richieste con diplomi a questo indirizzo, le imprese assumono anche con...



I principali titoli di studio che le imprese considerano "alternativi"

Qualifica professionale	★	★	★	★	
Lauree in odontoiatria e protesi dentaria	★				
Assistente per comunità infantili	★				

Diplomi a indirizzo medico-sanitario

I principali sbocchi professionali

Difficoltà di reperimento	alta (2)	<ul style="list-style-type: none"> Assistente dentista Igienista dentale 	<ul style="list-style-type: none"> Ausiliario assistenza anziani
	bassa (1)	<ul style="list-style-type: none"> Odontotecnico 	<ul style="list-style-type: none"> Assistente disabili Assistente domiciliare Operatore geriatrico
		bassa (1)	alta (2)
Esperienza richiesta			

(1) inferiore alla media di questo indirizzo

(2) superiore alla media di questo indirizzo

Il diagramma sopra riportato illustra le principali professioni per le quali le imprese possono richiedere, peraltro non in via esclusiva, i diplomi a indirizzo medico-sanitario. Le figure dell'*assistente dentista* e dell'*igienista dentale*, collocate nel quadrante in alto a sinistra, sono quelle che, anche a prescindere dallo specifico titolo di studio, offrono le migliori opportunità di sbocco per i neo-diplomati: la difficoltà di reperimento segnalata dalle imprese (superiore alla media per questo titolo di studio) si coniuga infatti con una maggiore disponibilità ad assumere personale senza precedenti esperienze di lavoro.

Caratteristiche diverse hanno invece le professioni legate alle tradizionali attività di assistenza in ambito sanitario, che sono collocate nel quadrante diametralmente opposto: assistere disabili o anziani o, ancora, pazienti a domicilio, richiede secondo le aziende che operano nel settore un livello di esperienza piuttosto elevato. Allo stesso tempo, le imprese sembrano non riscontrare particolari difficoltà nel reperire professionisti per svolgere queste attività e, in molti casi, ai diplomati in quest'indirizzo viene preferito personale in possesso di specifiche qualifiche professionali.

La concorrenza di altri titoli di studio vale anche nel caso di altre figure per le quali si richiede questo stesso diploma, ossia per gli *ausiliari all'assistenza degli anziani* e gli *odontotecnici*. I primi sono comunque più difficili da reperire ma, allo stesso tempo, viene richiesta una buona esperienza di lavoro.

Per contro, la professione di odontotecnico, nonostante una minore difficoltà, da parte delle imprese, a reperire personale, registra buone prospettive occupazionali anche per chi si affaccia *ex novo* nel mondo del lavoro.

La maggior parte delle figure nel diagramma è analizzata in dettaglio nelle prossime pagine, mediante schede che presentano le informazioni chiave sulle prospettive di lavoro offerte dalle imprese. La figura dell'*assistente disabili* è invece collegata al liceo socio-pedagogico (capitolo 2), poiché è in relazione a questo titolo che le imprese segnalano il maggior numero di assunzioni. Per la professione dell'*igienista dentale* non è presente la scheda dettagliata, poiché il numero di assunzioni pianificate dalle imprese è complessivamente basso.

Ausiliario assistenza anziani

Principali caratteristiche delle assunzioni previste

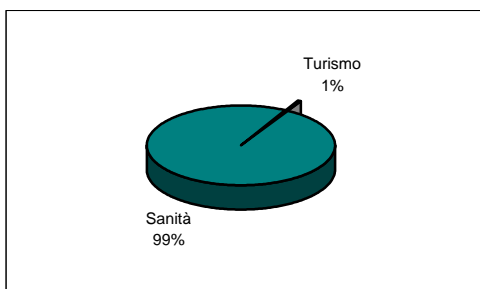
- Assunzioni totali pianificate nel 2003, indipendentemente dal titolo di studio: 3.520
- L'area geografica prevalente è il Nord-Est (con un'incidenza del 43% sul totale delle assunzioni) e la regione con il maggior numero di assunzioni è l'Emilia Romagna (33% sul totale).
- Nella maggior parte dei casi (pari al 75% del totale) l'età non è considerata un fattore rilevante ai fini dell'assunzione.
- Il 50% delle richieste proviene da imprese che hanno da 250 a 499 dipendenti
- I contratti a tempo indeterminato rappresentano il 67% del totale, e sono quindi la forma contrattuale prevalente
- Per il 71% delle persone assunte è prevista la necessità di ulteriore formazione, che verrà realizzata soprattutto attraverso formazione con corsi interni.

Le prospettive di lavoro di questa professione: quadro di sintesi

Andamento della richiesta di queste figure rispetto al passato (1)	↗	↗	↗	↗	↗
Andamento della richiesta personale senza esperienza (1)	↗	↗	↗	↗	↗
Disponibilità delle imprese ad assumere personale senza esperienza	★	★			
Disponibilità delle imprese ad assumere per diversificare l'organico	★	★			
Importanza della conoscenza delle lingue	★				
Importanza della conoscenza dell'informatica	★				

(da poco... a molto, da basso... ad alto) (1) variazione media su base annua 2001-2003.

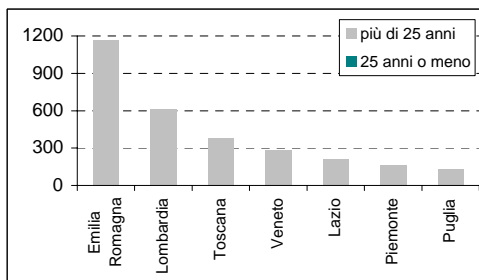
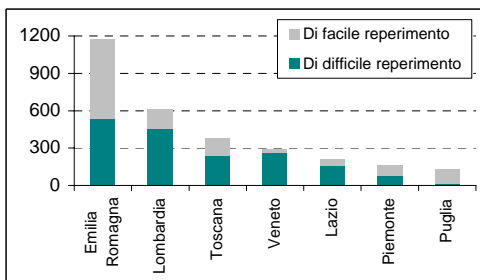
Assunzioni di personale senza esperienza per settore economico di inserimento



I principali titoli di studio che le imprese considerano necessari

Titolo di studio	Assunzioni pianificate nel 2003
Qualifica professionale	2.640
Diploma di tecnico di radiologia medica	100
Lauree in profess. sanit., inferm., ostetrica	20
Altri diplomi	740
Altre lauree	20

Le regioni dove questa figura professionale è maggiormente richiesta (numero di assunzioni pianificate nel 2003)



Assistente dentista

Principali caratteristiche delle assunzioni previste

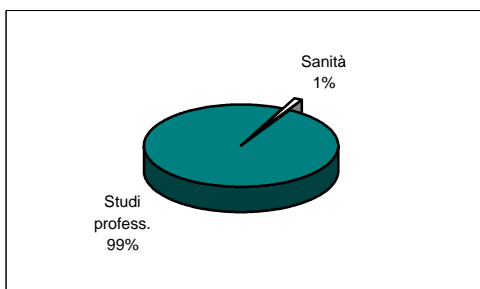
- Assunzioni totali pianificate nel 2003, indipendentemente dal titolo di studio: 2.960
- L'area geografica prevalente è il Nord-Est (con un'incidenza del 35% sul totale delle assunzioni) tuttavia la regione con il maggior numero di assunzioni è la Lombardia (23% sul totale)
- Le assunzioni interessano soprattutto persone con età sino a 25 anni; queste corrispondono al 53% del totale assunzioni.
- L'89% delle richieste proviene da imprese che hanno da 1 a 9 dipendenti.
- I contratti a tempo indeterminato rappresentano il 45% del totale, e sono la forma contrattuale prevalente
- Per il 58% delle persone assunte è prevista la necessità di ulteriore formazione, che verrà realizzata soprattutto attraverso corsi esterni.

Le prospettive di lavoro di questa professione: quadro di sintesi

Andamento della richiesta di queste figure rispetto al passato (1)	↗	↗	↗	↗	↗
Andamento della richiesta personale senza esperienza (1)	↗	↗	↗	↗	↗
Disponibilità delle imprese ad assumere personale senza esperienza	★	★	★		
Disponibilità delle imprese ad assumere per diversificare l'organico	★	★	★		
Importanza della conoscenza delle lingue	★				
Importanza della conoscenza dell'informatica	★	★	★		

(da poco... a molto, da basso... ad alto) (1) variazione media su base annua 2001-2003.

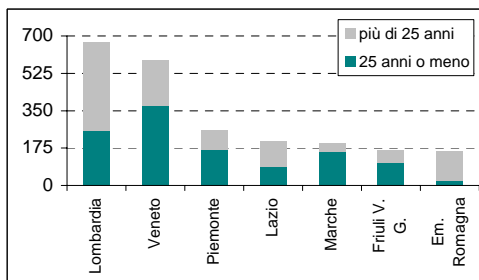
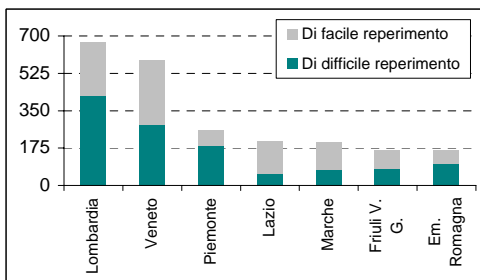
Assunzioni di personale senza esperienza per settore economico di inserimento



I principali titoli di studio che le imprese considerano necessari

Titolo di studio	Assunzioni pianificate nel 2003
Diplomi ad indirizzo medico-sanitario	560
Lauree in odontoiatria e protesi dentaria	260
Lauree in professioni sanitarie tecniche	60
Altri titoli di studio	2.080

Le regioni dove questa figura professionale è maggiormente richiesta (numero di assunzioni pianificate nel 2003)



Assistente domiciliare

Principali caratteristiche delle assunzioni previste

- Assunzioni totali pianificate nel 2003, indipendentemente dal titolo di studio: 2.420
- L'area geografica prevalente è il Nord-Ovest (con un'incidenza del 49% sul totale delle assunzioni e la regione con il maggior numero di assunzioni è il Piemonte (39% sul totale).
- Nella maggior parte dei casi (pari all'87% del totale) l'età non è considerata un fattore rilevante ai fini dell'assunzione.
- Il 49% delle richieste proviene da imprese che hanno da 250 a 499 dipendenti
- I contratti a tempo indeterminato rappresentano il 58% del totale, e sono quindi la forma contrattuale prevalente
- Per il 79% delle persone assunte è prevista la necessità di ulteriore formazione, che verrà realizzata soprattutto attraverso formazione con corsi interni.

Le prospettive di lavoro di questa professione: quadro di sintesi

Andamento della richiesta di queste figure rispetto al passato (1)	↗	↗	↗		
Andamento della richiesta personale senza esperienza (1)	↗	↗	↗		
Disponibilità delle imprese ad assumere personale senza esperienza	★	★			
Disponibilità delle imprese ad assumere per diversificare l'organico	★	★	★		
Importanza della conoscenza delle lingue	★				
Importanza della conoscenza dell'informatica	★				

(da poco... a molto, da basso... ad alto) (1) variazione media su base annua 2001-2003.

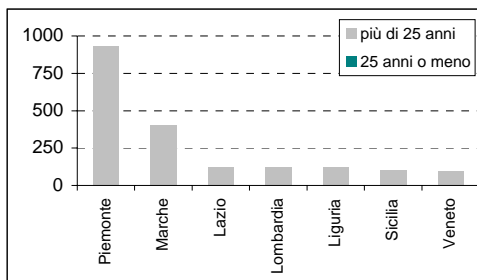
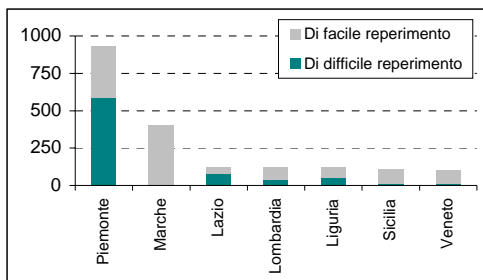
Assunzioni di personale senza esperienza per settore economico di inserimento

Tutte le assunzioni di personale senza esperienza sono previste nel settore della sanità.

I principali titoli di studio che le imprese considerano necessari

Titolo di studio	Assunzioni pianificate nel 2003
Qualifica professionale	1.590
Diploma di tecnico di radiologia medica	160
Laurea in scienze del servizio sociale	10
Altri diplomi	660

Le regioni dove questa figura professionale è maggiormente richiesta (numero di assunzioni pianificate nel 2003)



Odontotecnico

Principali caratteristiche delle assunzioni previste

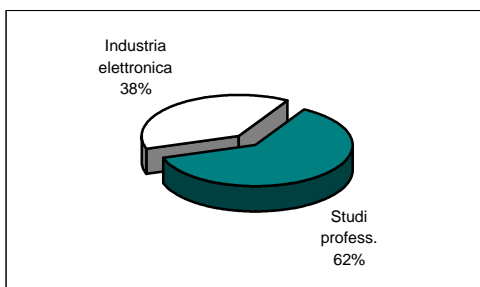
- Assunzioni totali pianificate nel 2003, indipendentemente dal titolo di studio: 840
- L'area geografica prevalente è il Nord-Ovest (con un'incidenza del 37% sul totale delle assunzioni e la regione con il maggior numero di assunzioni è la Lombardia (29% sul totale).
- Le assunzioni interessano soprattutto persone con età sino a 25 anni; queste corrispondono al 61% del totale assunzioni.
- L'88% delle richieste proviene da imprese che hanno da 1 a 9 dipendenti.
- I contratti a tempo indeterminato rappresentano il 46% del totale, e sono la forma contrattuale prevalente
- Per il 44% delle persone assunte è prevista la necessità di ulteriore formazione, che verrà realizzata soprattutto attraverso affiancamento a personale interno.

Le prospettive di lavoro di questa professione: quadro di sintesi

Andamento della richiesta di queste figure rispetto al passato (1)	↗	↗	↗	↗	↗
Andamento della richiesta personale senza esperienza (1)	↗	↗	↗	↗	↗
Disponibilità delle imprese ad assumere personale senza esperienza	★	★	★		
Disponibilità delle imprese ad assumere per diversificare l'organico	★	★	★		
Importanza della conoscenza delle lingue	★				
Importanza della conoscenza dell'informatica	★	★			

(da poco... a molto, da basso... ad alto) (1) variazione media su base annua 2001-2003.

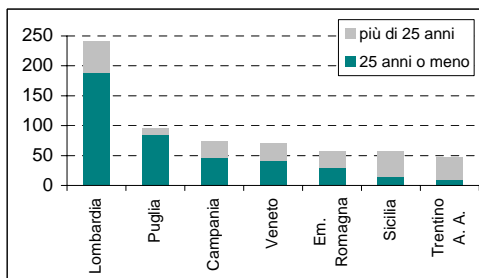
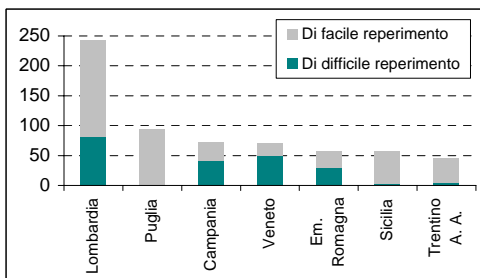
Assunzioni di personale senza esperienza per settore economico di inserimento



I principali titoli di studio che le imprese considerano necessari

Titolo di studio	Assunzioni pianificate nel 2003
Diploma di odontotecnico	580
Qualifica professionale	170
Diploma di tecnico di radiologia medica	50
Lauree in professioni sanitarie tecniche	40

Le regioni dove questa figura professionale è maggiormente richiesta (numero di assunzioni pianificate nel 2003)



Operatore geriatrico

Principali caratteristiche delle assunzioni previste

- Assunzioni totali pianificate nel 2003, indipendentemente dal titolo di studio: 380
- L'area geografica prevalente è il Nord-Ovest (con un'incidenza del 53% sul totale delle assunzioni e la regione con il maggior numero di assunzioni è la Lombardia (49% sul totale).
- Nella maggior parte dei casi (pari al 98% del totale) l'età non è considerata un fattore rilevante ai fini dell'assunzione.
- Il 54% delle richieste proviene da imprese che hanno da 10 a 49 dipendenti
- I contratti a tempo indeterminato rappresentano l'81% del totale, e sono quindi la forma contrattuale prevalente
- Per il 27% delle persone assunte è prevista la necessità di ulteriore formazione, che verrà realizzata soprattutto attraverso formazione con corsi interni.

Le prospettive di lavoro di questa professione: quadro di sintesi

Andamento della richiesta di queste figure rispetto al passato (1)	↗	↗	↗	↗	
Andamento della richiesta personale senza esperienza (1)	↗	↗	↗	↗	
Disponibilità delle imprese ad assumere personale senza esperienza	★				
Disponibilità delle imprese ad assumere per diversificare l'organico	★	★			
Importanza della conoscenza delle lingue	★				
Importanza della conoscenza dell'informatica	★				

(da poco... a molto, da basso... ad alto) (1) variazione media su base annua 2001-2003.

Assunzioni di personale senza esperienza per settore economico di inserimento

Tutte le assunzioni di personale senza esperienza sono previste nel settore della sanità.

I principali titoli di studio che le imprese considerano necessari

Titolo di studio	Assunzioni pianificate nel 2003
Diploma di tecnico di radiologia medica	210
Qualifica professionale	100
Altri diplomi	70

Le regioni dove questa figura professionale è maggiormente richiesta (numero di assunzioni pianificate nel 2003)

