

I Repertori di riferimento di FNC3

Atlante del lavoro e delle qualificazioni
I Quadri Unionali e Internazionali



Fondo Nuove
Competenze

Dal decreto del 9 luglio 2024 n. 115

STANDARD
DI QUALIFICAZIONE

Articolo 3

(Repertorio delle qualificazioni di titolarità del Ministero del lavoro e delle politiche sociali)

1. Ai fini del presente decreto, il Repertorio delle qualificazioni di titolarità del Ministero del lavoro e delle politiche sociali [...] è costituito da qualificazioni, qui intese come **micro qualificazioni** [...], riferite ai **singoli risultati attesi**, come anche specificati nelle relative **schede di caso** e nei riferimenti operativi a supporto della valutazione, [...] **dell'Atlante del lavoro e delle qualificazioni**, [...].

Nelle more dello sviluppo evolutivo dell'Atlante del lavoro e delle qualificazioni[...] ai **fini esclusivi dell'individuazione e della messa in trasparenza**, il repertorio di cui al comma 1 è altresì costituito dalle qualificazioni intese come competenze riferite ai risultati di apprendimento [...] relativi ai seguenti quadri:

1. il **Quadro comune europeo di riferimento per la conoscenza delle lingue (QCER)**, quale riferimento in termini di livelli e di risultati di apprendimento per le competenze multilinguistiche;
2. il **Quadro comune europeo di riferimento per le competenze imprenditoriali (EntreComp)**, quale riferimento in termini di livelli e di risultati di apprendimento per le competenze di imprenditorialità;
3. il **Quadro comune europeo di riferimento per le competenze delle competenze personali, sociali e di apprendimento (LifeComp)**, quale riferimento in termini di livelli e di risultati di apprendimento per le life skills;
4. gli standard di competenze stabiliti nell'ambito dell'indagine internazionale dell'OCSE-PIAAC, quali riferimenti in termini di livelli e di risultati di apprendimento per le competenze di **literacy** e di **numeracy**.

L'Atlante del Lavoro e delle qualificazioni

Atlante del Lavoro e delle Qualificazioni

L'ATLANTE del LAVORO e delle QUALIFICAZIONI è un sistema classificatorio e informativo che descrive il lavoro attraverso 24 settori economico-professionali e mappa le qualificazioni rilasciate in Italia dagli enti pubblici titolari.

È organizzato in tre sezioni: Atlante Lavoro, Repertorio Nazionale delle Qualificazioni e Atlante e Professioni.

Per approfondirne la conoscenza si rimanda ai materiali dell'evento INAPP «L'Atlante del Lavoro e delle Qualificazioni: nodo strategico a supporto dei servizi per l'occupabilità e l'apprendimento permanente»

<https://www.inapp.gov.it/eventi/latlante-del-lavoro-e-delle-qualificazioni-nodo-strategico-a-supporto-dei-servizi-per-l'occupabilita-e-l'apprendimento-permanente>

The screenshot shows the homepage of the Atlante del Lavoro e delle Qualificazioni website. The header includes the logo and navigation links: Lavoro, Repertorio Nazionale delle Qualificazioni, Atlante e Professioni, and Sistema Nazionale Certificazione Competenze. The main content area features a descriptive paragraph about the system, a list of navigation buttons (Esplora, Formati con Atlante, Aggiornamento Atlante, Macrocompetenze), and a section titled 'In evidenza' with a featured article about the strategic node for services.

The screenshot shows a detailed view of an activity on the website. The breadcrumb trail is 'Home > Atlante Lavoro > Dettaglio Area di attività'. The activity is identified as 'ADA.09.01.05 - Gestione del cantiere e computazione delle opere'. Below this, there is a search filter section and a table with three columns: 'Attività', 'Risultati Attesi', and 'Scheda di caso'. The 'Attività' column lists tasks like document preparation and resource organization. The 'Risultati Attesi' column describes the goal of creating an executive program. The 'Scheda di caso' column mentions exemplar cases and support resources.

Attività	Risultati Attesi	Scheda di caso
Redazione dei documenti necessari per l'avvio del cantiere	RA1: Realizzare il programma esecutivo dei lavori nel rispetto della documentazione progettuale e di appalto, organizzando risorse umane e strumentali, coordinando le eventuali imprese subappaltatrici e compilando la documentazione necessaria	Casi esemplarificativi e risorse a supporto della valutazione
Organizzazione delle risorse umane e strumentali		

EntreComp

LifeComp

QCER

EntreComp: Quadro delle competenze imprenditoriali



EntreComp è un quadro di riferimento progettato per comprendere la **definizione di imprenditorialità** come **competenza chiave per l'apprendimento permanente**.

**DEFINIZIONE DELLA
COMPETENZA DI
IMPRENDITORIALITA'
ALLA BASE DEL
QUADRO**

L'imprenditorialità è la capacità di agire su opportunità e idee per creare valore per gli altri, che può essere sociale, culturale o finanziario

L'obiettivo è quello di sostenere e ispirare azioni volte a migliorare la capacità imprenditoriale dei cittadini e delle organizzazioni europee.

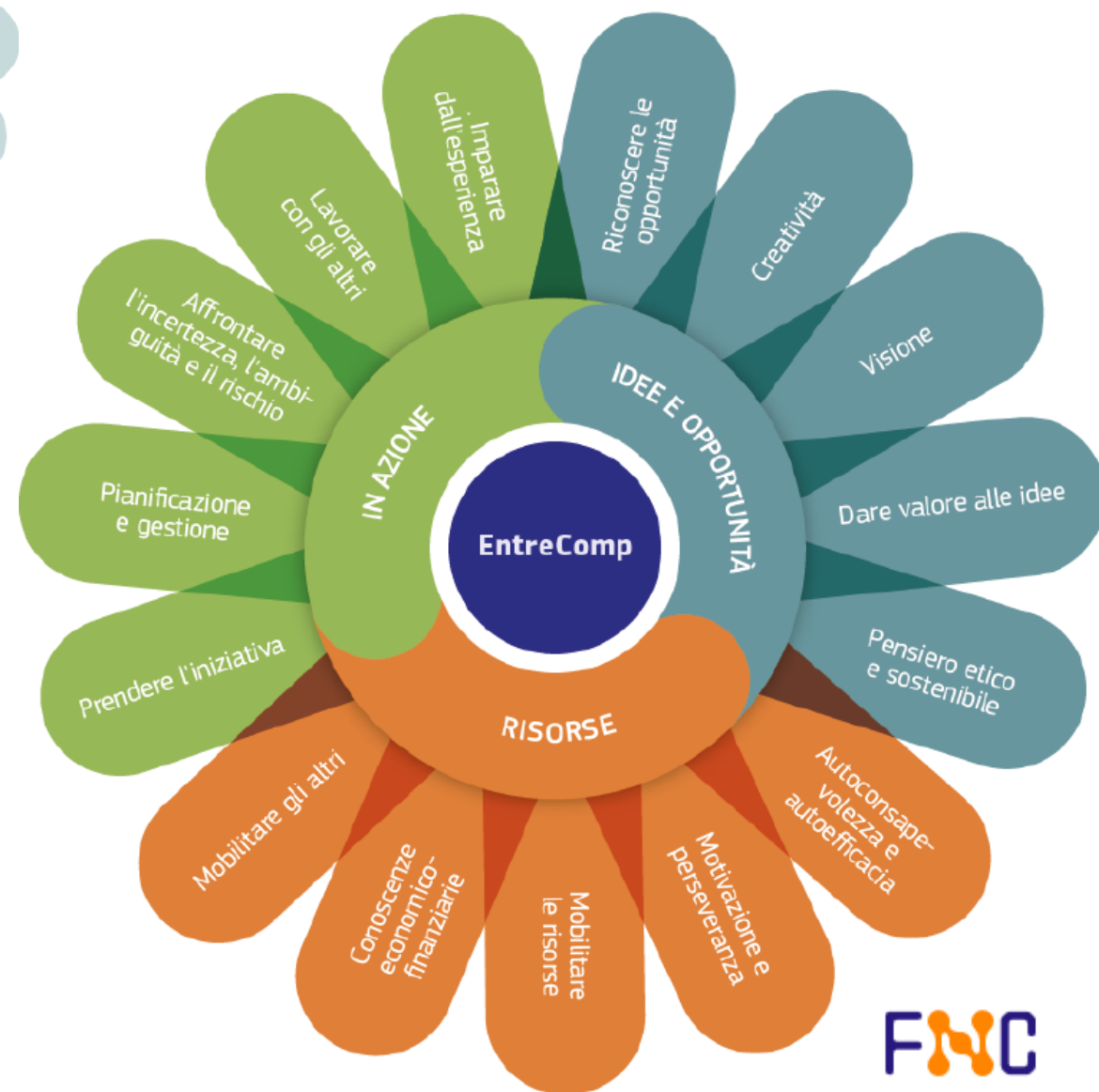
La Ruota di EntreComp



EntreComp si compone di **3 AREE DI COMPETENZA** differenti ma interconnesse, progettate per riflettere sulle principali abilità e attitudini imprenditoriali richieste per svolgere il proprio lavoro o per fornire una guida nella progettazione di una nuova attività e/o una modalità di apprendimento e valutazione:

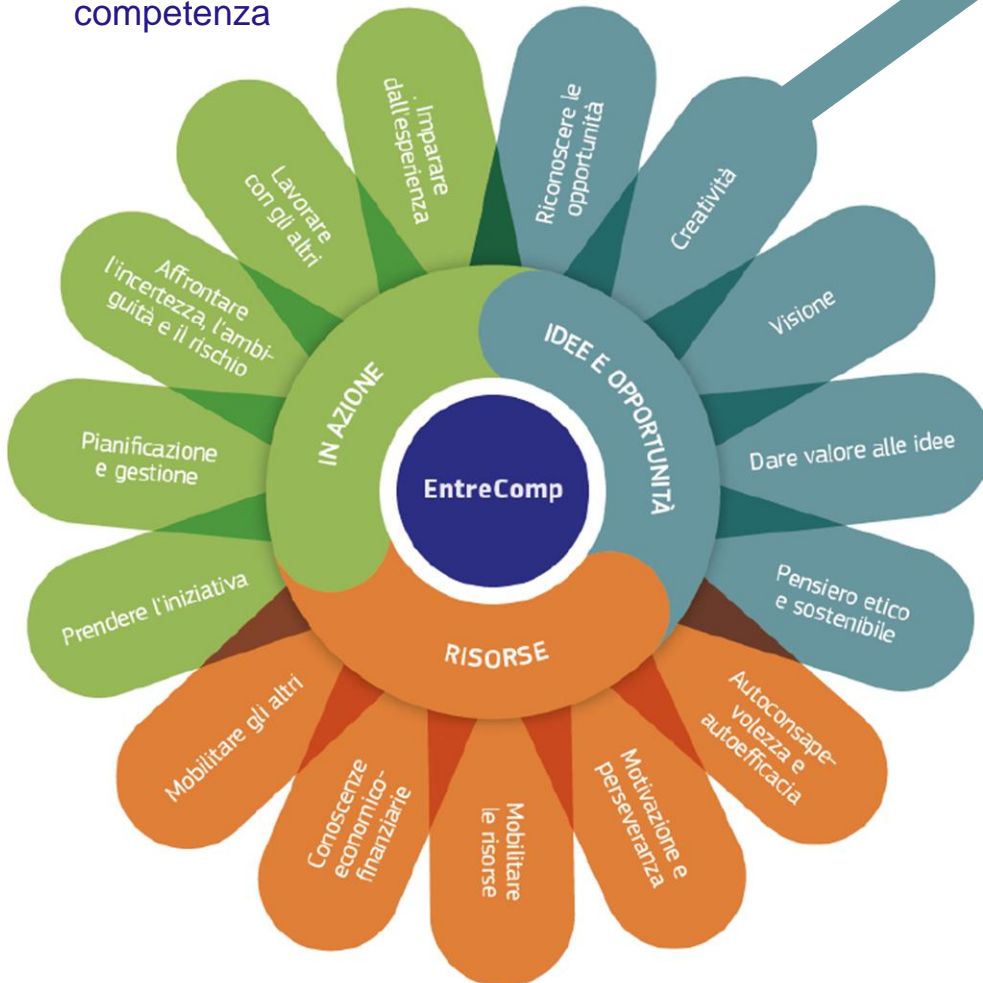
- Idee e opportunità;
- Risorse;
- In azione.

Ciascuna delle tre aree è costituita da **5 competenze** che nel loro insieme costituiscono le **15 competenze utili agli individui per identificare e agire su opportunità e idee.**



Gli elementi costitutivi di EntreComp

A ciascuna delle 15 competenze corrisponde una serie di **PRIORITA' TEMATICHE** diverse che ne descrivono il **reale significato in termini pratici**. Queste priorità tematiche rappresentano le fondamenta per la costruzione di ciascuna competenza



A ciascuna priorità tematica è associato un insieme di **DESCRITTORI BASATI SU 8 LIVELLI DI PROGRESSIONE**, dal livello base, intermedio, avanzato fino al livello esperto

1

Sono in grado di sviluppare idee che risolvono problemi rilevanti per me e per l'ambiente che mi circonda

4

Sono in grado di testare il valore delle mie soluzioni con gli utenti finali

6

Sono in grado di pianificare processi che coinvolgano le parti interessate (stakeholders) nella ricerca, sviluppo e sperimentazione di idee

8

Sono in grado di progettare nuovi processi per coinvolgere gli stakeholder nella creazione, nello sviluppo e nella sperimentazione di idee che creano valore.

EntreComp: Standard di qualificazione presenti in Piattaforma FNC3

Sono riportate le **15 competenze** della ruota di EntreComp con una breve descrizione.

Per ciascuna competenza sono riportati **5 livelli delle priorità tematiche** descrittivi della stessa

STANDARD DI QUALIFICAZIONE
Sono stati accorpati i descrittori degli **8 livelli di padronanza** in un modello di progressione a 4: **base, intermedio, avanzato, esperto**, nel rispetto della classificazione proposta dal repertorio stesso, non perdendo dettagli utili alla costruzione dei percorsi formativi

COMPETENZA	LIVELLO	STANDARD DI QUALIFICAZIONE
RICONOSCERE LE OPPORTUNITA' Usare la propria immaginazione e abilità per trovare opportunità e creare valore, esplorando il panorama sociale, culturale ed economico. Identificare i bisogni e le sfide da risolvere. Stabilire nuove connessioni	IDENTIFICARE, CREARE E COGLIERE LE OPPORTUNITÀ	LIVELLO BASE E' in grado di trovare opportunità per aiutare gli altri. E' in grado di riconoscere le opportunità per creare valore nella comunità e nell'ambiente circostante.
		LIVELLO INTERMEDIO E' in grado di spiegare come un'opportunità possa creare valore. E' in grado di cercare in modo proattivo le opportunità per creare valore, anche per necessità.
		LIVELLO AVANZATO E' in grado di descrivere differenti approcci analitici per identificare le opportunità imprenditoriali. E' in grado di usare la propria conoscenza e la propria comprensione del contesto per creare opportunità e per creare valore.
		LIVELLO ESPERTO E' in grado di giudicare le opportunità per creare valore e decidere se seguirle ai livelli differenti del sistema in cui si lavora (per esempio, piccole/medie imprese) E' in grado di individuare e sfruttare rapidamente un'opportunità
	CONCENTRARSI SULLE SFIDE	LIVELLO BASE E' in grado di trovare differenti esempi di sfide che richiedono soluzioni. E' in grado di riconoscere le sfide nella propria comunità e nell'ambiente circostante
		LIVELLO INTERMEDIO E' in grado di individuare le opportunità per risolvere i problemi in modi alternativi. E' in grado di ridefinire la descrizione di una sfida, in modo che possano emergere opportunità alternative per affrontarla.

LifeComp: Quadro comune europeo di riferimento per le competenze personali, sociali e di apprendimento

LifeComp

L'obiettivo del quadro concettuale LifeComp è quello di stabilire una comprensione condivisa e un **linguaggio comune** sulle competenze «personali, sociali e di apprendimento». È un framework concettuale che descrive nove competenze che possono essere acquisite da tutti nell'istruzione formale, informale e non formale.

DEFINIZIONE COMPETENZA ALLA BASE DEL QUADRO

Capacità di riflettere su sé stessi, di gestire efficacemente il tempo e le informazioni, di lavorare con gli altri in modo costruttivo, di rimanere resilienti e di gestire il proprio apprendimento e la propria carriera. Comprende la capacità di affrontare l'incertezza e la complessità, di imparare a imparare, di sostenere il proprio apprendimento e la propria carriera, di sostenere il proprio benessere fisico ed emotivo, di mantenere la salute fisica e mentale e di essere in grado di empatizzare e gestire i conflitti in un contesto inclusivo e di sostegno".

PERSONALE

Essere **personalmente competenti** è strettamente legato **all'imparare ad essere**. Comporta atteggiamenti di assertività, integrità, auto motivazione, capacità di risolvere i problemi, capacità di affrontare la complessità, l'incertezza e lo stress, restando resilienti.

SOCIALE

Essere **socialmente competenti** significa coltivare un atteggiamento di collaborazione, rispetto per le diversità umane, superamento dei pregiudizi, e partecipazione.

IMPARARE AD IMPARARE

Imparare a imparare è la **capacità di perseguire e persistere nell'apprendimento e organizzarlo in maniera personale** sulla base delle proprie capacità, delle strategie e dei propri obiettivi, gestendo in maniera efficace il tempo e le informazioni, sia individualmente che in gruppo.

LifeComp: il quadro di sintesi

AREA DI COMPETENZA «PERSONALE»

Autoregolazione

Flessibilità

Benessere

CONSAPEVOLEZZA
COMPRESIONE
AZIONE

AREA DI COMPETENZA «SOCIALE»

Empatia

Comunicazione

Collaborazione

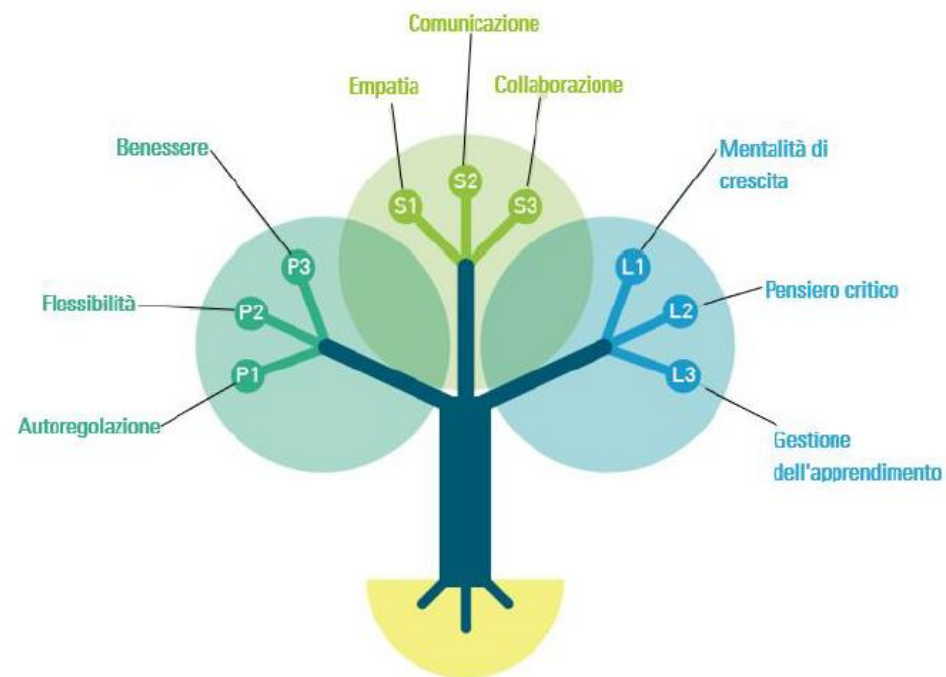
AREA DI COMPETENZA «IMPARARE AD IMPARARE»

Mentalità di crescita

Pensiero critico

Gestione dell'apprendimento

L'albero delle competenze



LifeComp: Standard di qualificazione presenti in Piattaforma FNC3

AREA DI COMPETENZA	COMPETENZA	STANDARD DI QUALIFICAZIONE
PERSONALE	<u>AUTOREGOLAZIONE</u> Avere consapevolezza e capacità di gestione delle emozioni, dei pensieri e dei comportamenti	DIMENSIONE 1 Ha consapevolezza ed espressione di emozioni, pensieri, valori e comportamenti personali ed è in grado di comprendere e regolare le emozioni, i pensieri e il comportamento personali, comprese le risposte allo stress DIMENSIONE 2 E' in grado di coltivare l'ottimismo, la speranza, la resilienza, l'autoefficacia e un senso di scopo per sostenere l'apprendimento e l'azione
	<u>FLESSIBILITA'</u> Capacità di gestire le transizioni e l'incertezza e di affrontare le sfide	DIMENSIONE 1 Ha disponibilità a rivedere opinioni e linee d'azione di fronte a nuove prove ed è in grado di comprendere e adottare nuove idee, approcci, strumenti e azioni in risposta ai cambiamenti dei contesti DIMENSIONE 2 E' in grado di gestire le transizioni nella vita personale, la partecipazione sociale, il lavoro e i percorsi di apprendimento, facendo scelte consapevoli e fissando obiettivi
	<u>BENESSERE</u> Ricerca soddisfazione nella vita, avere cura della salute fisica, mentale e sociale; adottare uno stile di vita sostenibile	DIMENSIONE 1 Ha consapevolezza che il comportamento individuale, le caratteristiche personali e i fattori sociali e ambientali influenzano la salute e il benessere ed è in grado di comprendere i potenziali rischi per il benessere e utilizzare informazioni e servizi affidabili per la salute e la protezione sociale DIMENSIONE 2 E' in grado di adottare uno stile di vita sostenibile che rispetti l'ambiente e il benessere fisico e mentale di sé e degli altri, cercando e offrendo supporto sociale
SOCIALE	<u>EMPATIA</u> Comprendere le emozioni, le esperienze e i valori di un'altra persona e fornire risposte appropriate	DIMENSIONE 1 Ha consapevolezza delle emozioni, delle esperienze e dei valori di un'altra persona ed è in grado di comprendere le emozioni e le esperienze di un'altra persona e ha capacità di assumere in modo proattivo la loro prospettiva DIMENSIONE 2 E' in grado di rispondere alle emozioni e alle esperienze di un'altra persona e di essere consapevole che l'appartenenza al gruppo influenza il proprio atteggiamento
	<u>COMUNICAZIONE</u> Utilizzare strategie di comunicazione pertinenti, codici e strumenti specifici del dominio, a seconda del contesto e del contenuto	DIMENSIONE 1 Ha consapevolezza della necessità di una varietà di strategie di comunicazione, registri linguistici e strumenti adattati al contesto e al contenuto ed è in grado di comprendere e gestire interazioni e conversazioni in diversi contesti socioculturali e situazioni specifiche del dominio

1
2

**CONSAPEVOLEZZA
COMPrensIONE**

AGIRE



Per ciascuna competenza sono stati individuati **due livelli di descrittori della padronanza, accorpando l'ambito della consapevolezza con quello della comprensione e tenendo distinto il livello dell'agire**. In questa maniera, in entrambi i livelli così descritti, sono identificabili delle **capacità agite**.

QCER: Quadro comune europeo di riferimento per la conoscenza delle lingue

Fornisce uno **schema descrittivo completo**, applicabile a tutte le lingue in Europa, **della competenza linguistica** e una serie di **livelli comuni di riferimento** (da A1 a C2), definiti in scale di descrittori. Uno dei principi fondamentali del QCER è promuovere la **definizione esplicita degli obiettivi** e dei risultati educativi/**apprendimento** per ciascuno dei livelli, sotto forma di “*sono in grado di*”, fornendo uno strumento molto dettagliato per misurare i progressi nell’acquisizione delle competenze linguistiche.

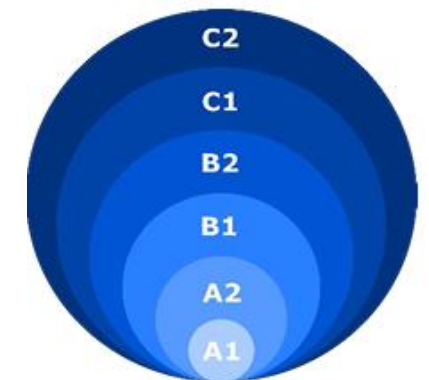
Quali sono i livelli QCER?

Il QCER descrive la competenza in una lingua straniera a **sei livelli**: **A1 e A2, B1 e B2, C1 e C2**.

Definisce inoltre ulteriori tre livelli "plus" (A2+, B1+, B2+)

Tali livelli possono essere **raggruppati** in **tre ampi ambiti**: **Base, Autonomia, Padronanza** e sono definiti attraverso un insieme strutturato di **descrittori** (can-do) esemplificativi **di ciò che è possibile fare (abilità linguistiche)** per **categorie** diverse:

- Ricezione (Lettura e ascolto)
- Produzione (scritta e orale)
- Interazione (conversazione)
- Mediazione



<https://europass.europa.eu/it/common-european-framework-reference-language-skills>



QCER: Standard di qualificazione presenti in Piattaforma FNC3



AMBITO	AREA	STANDARD DI QUALIFICAZIONE
COMPRESIONE	Ascolto	LIVELLO A1 Riesce a riconoscere parole che gli sono familiari ed espressioni molto semplici riferite a se stesso e al suo ambiente, purché le persone parlino lentamente e chiaramente.
		LIVELLO A2 Riesce a capire espressioni e parole di uso molto frequente relative a ciò che lo riguarda direttamente. Riesce ad afferrare l'essenziale di messaggi e annunci brevi, semplici e chiari.
		LIVELLO B1 Riesce a capire gli elementi principali in un discorso chiaro in lingua standard su argomenti familiari, che affronta frequentemente al lavoro, nel tempo libero ecc. Riesce a capire l'essenziale di molte comunicazioni su temi di proprio interesse personale o professionale o su argomenti di attualità, purché il discorso sia relativamente lento e chiaro.
		LIVELLO B2 Riesce a capire discorsi di una certa lunghezza e conferenze e a seguire argomentazioni anche complesse purché il tema sia relativamente familiare. Riesce a capire la maggior parte delle comunicazioni che riguardano fatti di lavoro, d'attualità e messaggi in lingua standard.
		LIVELLO C1 Riesce a capire un discorso lungo anche se non é chiaramente strutturato e le relazioni non vengono segnalate, ma rimangono implicite. Riesce a capire senza troppo sforzo le informazioni cui ha accesso.
		LIVELLO C2 Non ha nessuna difficoltà a capire qualsiasi lingua parlata, sia essa dal vivo o sia trasmessa, anche se il discorso é tenuto in modo veloce da un madrelingua, purché abbia il tempo di abituarsi all'accento
	Letture	LIVELLO A1 Riesce a capire le parole che gli sono familiari e frasi molto semplici, per esempio quelle di annunci, cartelloni, cataloghi

UTENTE BASE

UTENTE INDIPENDENTE

UTENTE COMPETENTE



Gli standard di competenze stabiliti
nell'ambito dell'indagine
internazionale dell'OCSE-PIAAC

PIAAC – Programme for the International Assessment of Adult Competencies



- PIAAC è un programma internazionale, ideato dall'OCSE, finalizzato alla **valutazione delle competenze della popolazione adulta (16 – 65 anni)** a all'analisi di come queste siano utilizzate in contesti lavorativi e di vita quotidiana.
- E' attuato tramite la realizzazione di **un'indagine statistica campionaria internazionale** che si propone di misurare le competenze possedute dagli adulti tramite prove cognitive autosomministrate sui domini di **Literacy** (capacità di leggere e scrivere), **Numeracy** (capacità di utilizzare abilità matematiche in vari contesti) e **Problem Solving** e come queste vengono utilizzate a lavoro, in casa e nella vita sociale.

Nel nostro Paese l'indagine è curata dall'INAPP – Istituto Nazionale per l'Analisi delle Politiche Pubbliche.

<https://www.inapp.gov.it/piaac/conosci-piaac/rilevazioni-sulle-competenze>



Numeracy: Standard di qualificazione presenti in Piattaforma FNC3

Per declinare i livelli di **NUMERACY** è stata utilizzata la denominazione del decreto 115, e cioè “**livelli di standard**” (**inferiore a 1, 1, ecc...**); La descrizione dei livelli è stata elaborata traducendo e generalizzando i contenuti della **Tabella «Livelli di Competenza»** del Report dei risultati dell'Indagine sulle competenze degli adulti (PIAAC) scaricabile dal sito OCSE

https://www.oecd.org/en/publications/2019/11/the-survey-of-adult-skills_d7f1bc16.html

COMPETENZA	STANDARD DI QUALIFICAZIONE
Numeracy	LIVELLO DI STANDARD INFERIORE 1 E' in grado di svolgere processi semplici come contare, ordinare, eseguire operazioni aritmetiche di base con numeri interi o denaro, o riconoscere rappresentazioni spaziali comuni in contesti concreti e familiari, dove il contenuto matematico è esplicito con poco o nessun testo o elementi di distrazione.
	LIVELLO DI STANDARD 1 E' in grado di svolgere processi matematici di base in contesti con contenuto esplicito con poco testo e minimi elementi di distrazione. Le attività coinvolgono solo il passaggio che coinvolgono il contare, l'ordinare, l'eseguire operazioni aritmetiche e percentuali semplici come il 50%, e localizzare e identificare elementi comuni.
	LIVELLO DI STANDARD 2 E' in grado di identificare e agire sulle informazioni e idee matematiche. Il contenuto matematico è abbastanza esplicito o visivo con relazioni che richiedono l'applicazione di due o più passaggi o processi che coinvolgono percentuali e frazioni; misurazioni semplici e rappresentazioni spaziali relativamente semplici in testi, tabelle e grafici.
	LIVELLO DI STANDARD 3 E' in grado di comprendere informazioni matematiche che possono essere sempre familiari e rappresentate in modi più complessi. Le attività coinvolgono la scelta di strategie di risoluzione dei problemi e processi pertinenti in senso numerico e del senso spaziale; il riconoscimento e il lavoro con dati espresse in forma verbale o numerica e l'interpretazione e l'analisi di testi e grafici.
LIVELLO DI STANDARD 4 E' in grado di comprendere un'ampia gamma di informazioni matematiche che possono essere complesse, astratte o inserite in contesti non familiari. Queste attività implicano l'esecuzione di più passaggi e la scelta di strategie e processi di risoluzione dei problemi pertinenti. Le attività tendono a richiedere analisi e ragionamenti più complessi su quantità e dati; statistiche e probabilità; relazioni spaziali e cambiamento, proporzioni e formule. Le attività a questo livello possono anche richiedere la comprensione di argomenti o la comunicazione di spiegazioni ben ragionate per risposte o scelte.	

Per tale standard di qualificazione dovrà essere predisposto uno **specifico percorso formativo** che conterrà i soli obiettivi di apprendimento ad esso relativi, le cui ore non potranno superare il 20% delle ore totali realizzate dal partecipante

N.B.
Nota Bene

Per le **competenze linguistiche**, su FNC 3 si è scelto di far riferimento all'utilizzo del **QCER** anche per l'**ITALIANO** in quanto assunto come standard di legge anche in talune previsioni di norma

**LA FORMAZIONE CONTINUA
SARÀ IL MOTORE PER IL
MONDO DEL LAVORO DEL
FUTURO**

**Fondo Nuove
Competenze**

**FONDO NUOVE COMPETENZE TERZA
EDIZIONE**

Competenze per le innovazioni è un progetto Europa 27, individuato come operazione di importanza strategica nel Programma operativo nazionale Giovani, donne e lavoro a titolarità del Ministero del lavoro e delle politiche sociali, cofinanziato dall'Unione europea.

www.lavoro.gov.it

Pagina dedicata all'avviso Fondo Nuove Competenze – Terza edizione

<https://www.lavoro.gov.it/pn-giovani-donne-lavoro/opportunita/avvisi/archivio-avvisi/fondo-nuove-competenze-3-competenze-per-le-innovazioni>

Pagina dedicata al FNC sul sito del Programma Nazionale Giovani Donne Lavoro 2021 – 2027

<https://www.lavoro.gov.it/pn-giovani-donne-lavoro/operazioni-di-importanza-strategica/fondo-nuove-competenze>