



UNIONCAMERE



EXCELSIOR INFORMA

I PROGRAMMI OCCUPAZIONALI DELLE IMPRESE RILEVATI DAL SISTEMA DELLE CAMERE DI COMMERCIO

Gennaio 2026

Introduzione:

Nel 2025 proseguono le rilevazioni mensili del Sistema Informativo Excelsior che, dal 2017, si è innovato sia sotto l'aspetto metodologico che organizzativo per fornire indicazioni tempestive a supporto delle Politiche attive del lavoro. A partire da maggio 2017, infatti, vengono realizzate indagini mensili sulle imprese adottando prioritariamente la tecnica di rilevazione CAWI (Computer Assisted Web Interviewing) e somministrando un questionario incentrato sui profili professionali e sui livelli di istruzione richiesti dalle imprese. La rete delle Camere di Commercio e InfoCamere - società di informatica del sistema camerale - assicurano la specifica attività di supporto alle imprese intervistate.

Le analisi del presente bollettino si focalizzano sulle principali caratteristiche delle entrate programmate nel mese di gennaio 2026, con uno sguardo sulle tendenze occupazionali per il periodo gennaio 2026 - marzo 2026.



ENTRATE PREVISTE

GENNAIO 2026

526.820

GENNAIO 2026 - MARZO
2026

1.429.480



IMPRESE CHE ASSUMONO

GENNAIO 2026

17%



GIOVANI

GENNAIO 2026

27%



DIFF. REPERIMENTO

GENNAIO 2026

46%

SOMMARIO

Le entrate nelle aree aziendali	pag.2
Giovani: quali opportunità?	pag.3
Principali caratteristiche dei lavoratori richiesti dalle imprese	pag.4
Quali titoli di studio offrono maggiori sbocchi lavorativi?	pag.5
Le professioni più richieste nel mese di gennaio 2026	pag.6
Le entrate per settore e per classe dimensionale e il cruscotto con i dati dell'indagine	pag.7
Le entrate nei territori nel mese di gennaio 2026 e nel periodo gennaio 2026 - marzo 2026	pag.8

OPPORTUNITÀ DI LAVORO NEL MESE DI GENNAIO

	Entrate previste	diff. rep. %
Operai specializzati	97.910	59,6
Professioni tecniche	80.760	52,3
Conduttori di impianti e operai di macchinari fissi e mobili	68.400	48,9
Dirigenti e professioni intellettuali, scientifiche e con elevata specializ.	42.810	47,7
Professioni qualificate nelle attività commerciali e nei servizi	112.870	42,4
Professioni non qualificate	77.760	32,3
Impiegati	46.320	30,0

N.B.: A causa degli arrotondamenti, la somma dei singoli valori percentuali può differire da 100. Tale nota vale per tutti i grafici del presente bollettino che espongano composizioni percentuali.

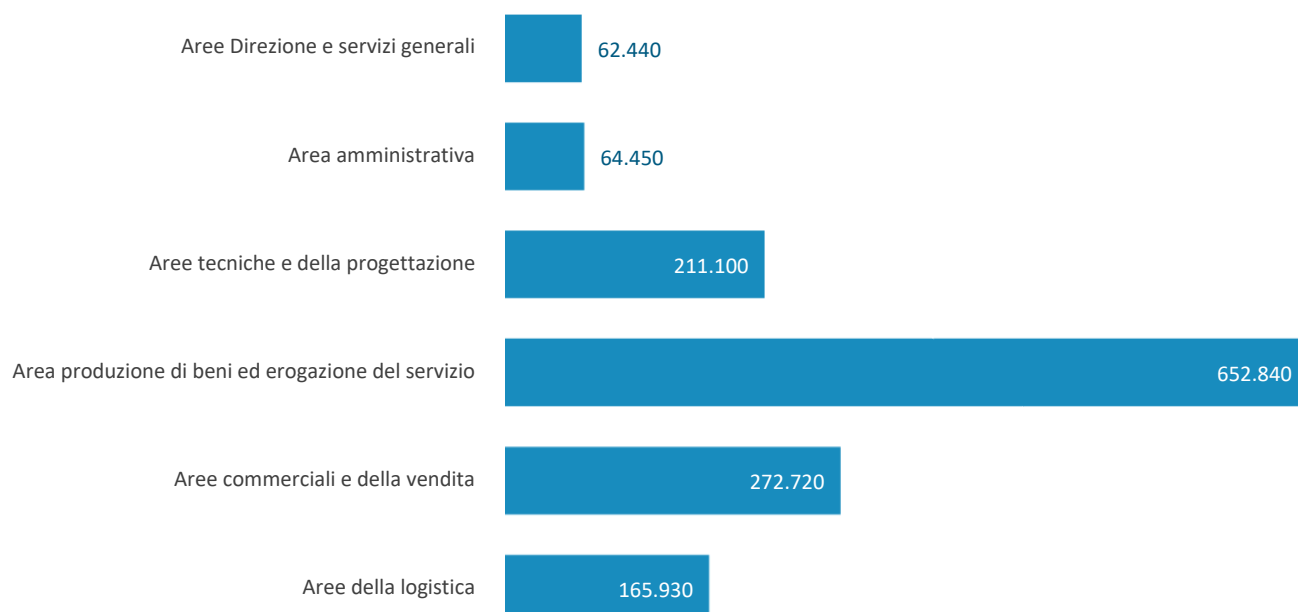
LE ENTRATE NELLE AREE AZIENDALI

In questa pagina vengono presentate le entrate nelle diverse aree aziendali per il mese di gennaio 2026 e per il periodo gennaio 2026 - marzo 2026.

Entrate previste per area aziendale e difficoltà di reperimento nel mese di gennaio 2026

AREA AZIENDALE	ENTRATE	Microarea	di cui entrate	% difficili da reperire
Totale	526.820 (100%)			45,8
Aree Direzione e servizi generali	25.980 (5%)	1 Direzione generale, personale e organizzazione risorse umane	4.490	49,5
		2 Segreteria, staff e servizi generali	11.710	31,2
		3 Sistemi informativi	9.790	53,9
Area amministrativa	29.010 (6%)	1 Amministrazione legale	8.890	37,8
		2 Contabilità , controllo di gestione , finanza	20.120	34,5
Aree tecniche e della progettazione	76.580 (15%)	1 Progettazione e ricerca e sviluppo	18.530	53,7
		2 Installazione e manutenzione	47.790	68,4
		3 Certificazione e controllo di qualità, sicurezza e ambiente	10.270	36,6
Area produzione di beni ed erogazione del servizio	235.150 (45%)	1 Area produzione di beni ed erogazione del servizio	235.150	46,9
Aree commerciali e della vendita	97.510 (19%)	1 Vendita	56.720	37,6
		2 Marketing, commerciale, comunicazione e pubbliche relazioni	18.580	42,7
		3 Assistenza clienti	22.210	36,6
Aree della logistica	62.590 (12%)	1 Acquisti e movimentazione interna merci	18.270	33,1
		2 Trasporti e distribuzione	44.320	44,6

Entrate previste per area aziendale nel periodo gennaio 2026 - marzo 2026



GIOVANI: QUALI OPPORTUNITA'?



% di giovani fino a 29 anni sul totale entrate:

27%

In questa sezione viene presentato un focus sui giovani richiesti dalle imprese nel mese, con un dettaglio sulle professioni e sui territori che richiedono maggiormente il segmento giovanile. I dati riguardano le figure in entrata con età indicata in modo esplicito fino a 29 anni dalle imprese.

I giovani possono avere più opportunità innalzando sempre più il livello della propria preparazione e arricchendola con ogni possibile esperienza lavorativa.

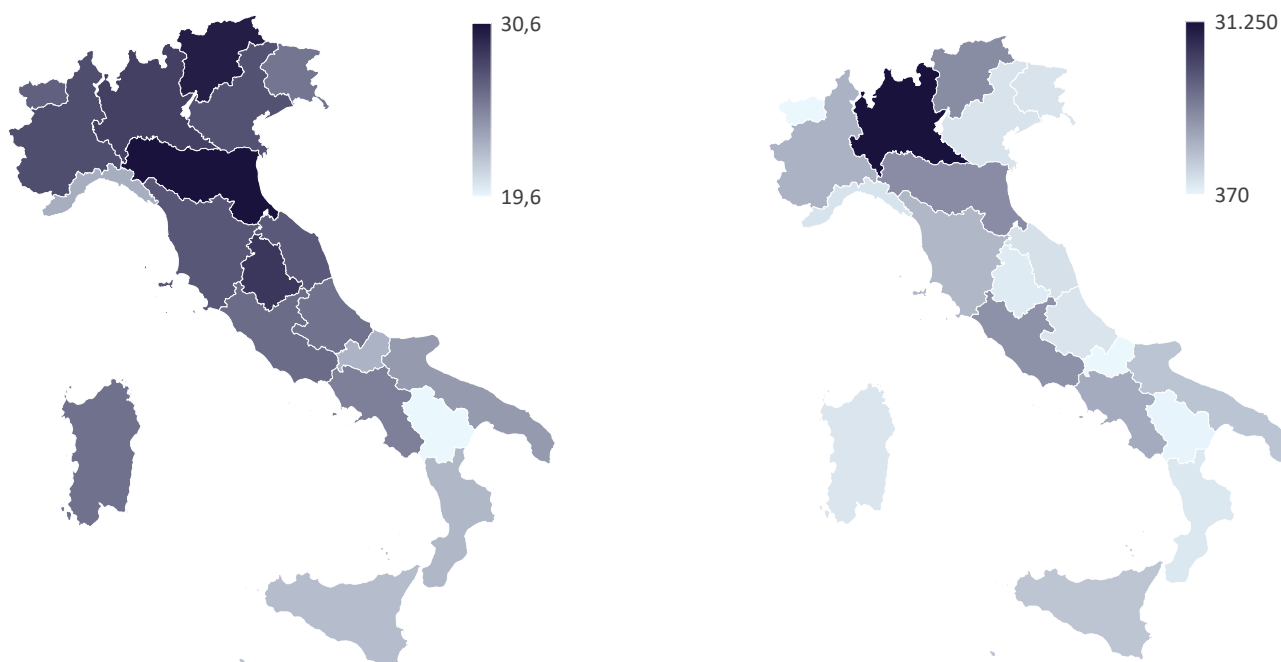
Le professioni con maggior difficoltà di reperimento per i giovani

(entrate previste di giovani - quota % e v.a.)

	Difficoltà di reperimento media per i giovani: 47%	giovani difficile reperimento	entrate giovani
Operai specializzati addetti alle rifiniture delle costruzioni	79%	3.970	5.050
Meccanici artigianali, montatori, riparatori, manutentori macchine fisse/mobili	69%	3.530	5.090
Operai specializzati delle lavorazioni alimentari	68%	1.030	1.510
Tecnici della salute	68%	2.750	4.070
Operai specializzati addetti alle costruzioni e mantenimento di strutture edili	64%	2.770	4.340
Operai specializ. installaz./manutenzione attrezzature elettriche/elettroniche	63%	1.510	2.380
Tecnici in campo ingegneristico	63%	1.530	2.440

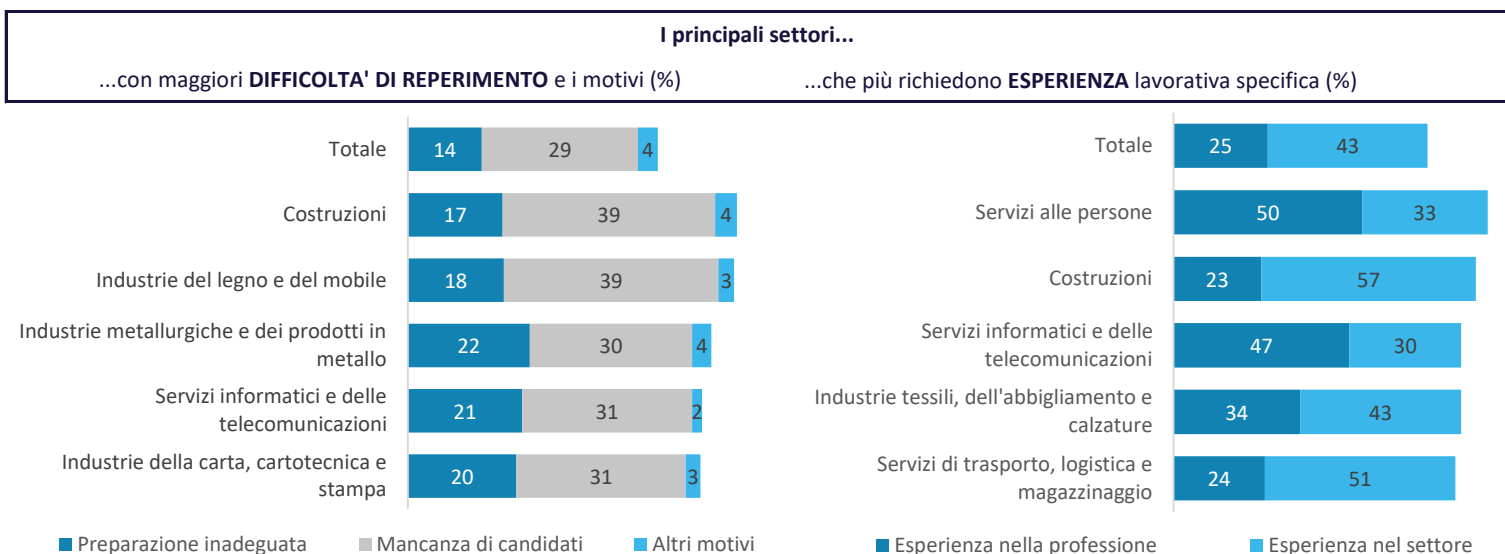
Le entrate per regione

(quota % entrate di giovani sul totale entrate per regione e entrate in valore assoluto per regione)

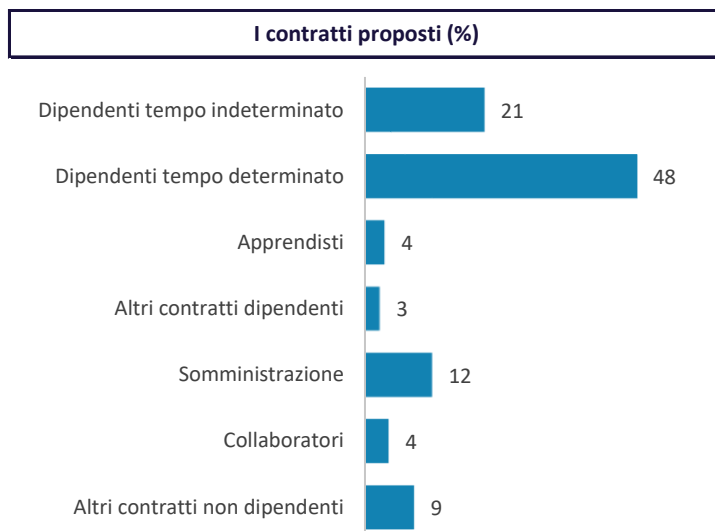
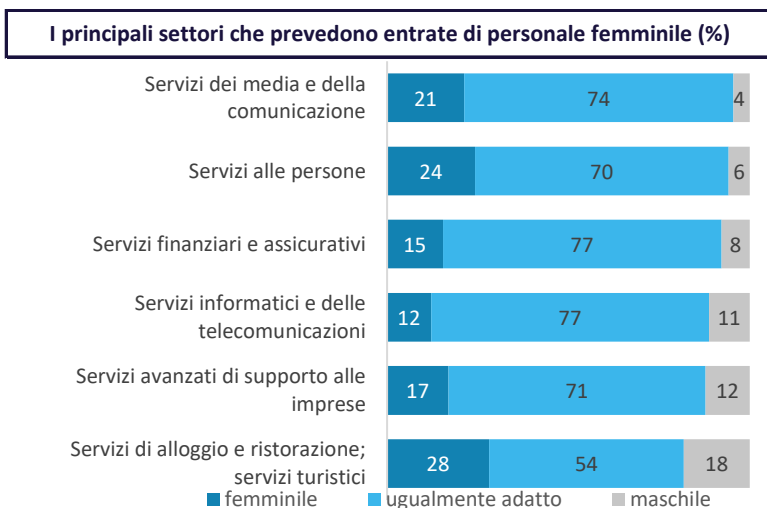
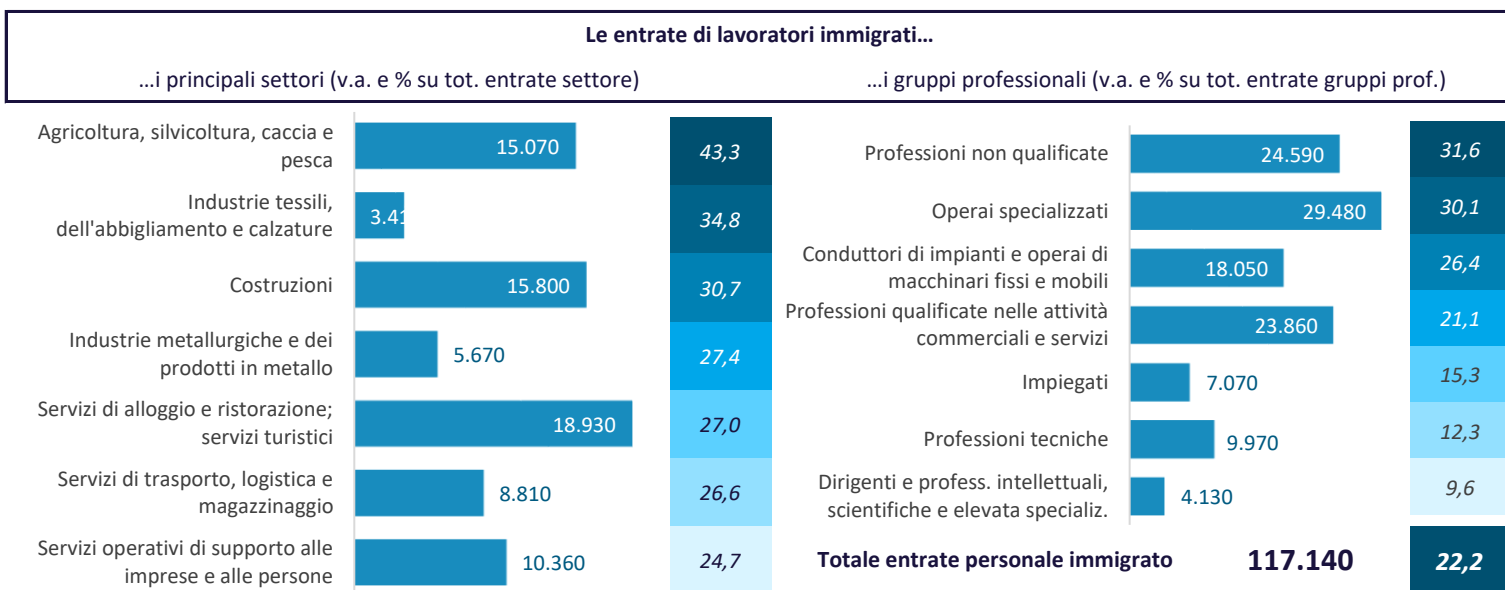


PRINCIPALI CARATTERISTICHE DEI LAVORATORI RICHIESTI DALLE IMPRESE

In questa pagina sono esaminate le principali caratteristiche delle figure in entrata, a livello settoriale e secondo le professioni maggiormente richieste. I dati riguardano le difficoltà di reperimento, l'esperienza richiesta, la richiesta di lavoratori immigrati, il genere femminile e il tipo di contratto. Si tenga inoltre presente che, qualora non venisse specificato diversamente, le professioni riportate nel bollettino fanno riferimento alle professioni Excelsior, ovvero raggruppamenti di figure professionali elementari.



Quota % delle entrate difficili da reperire sulle entrate totali di ogni settore.

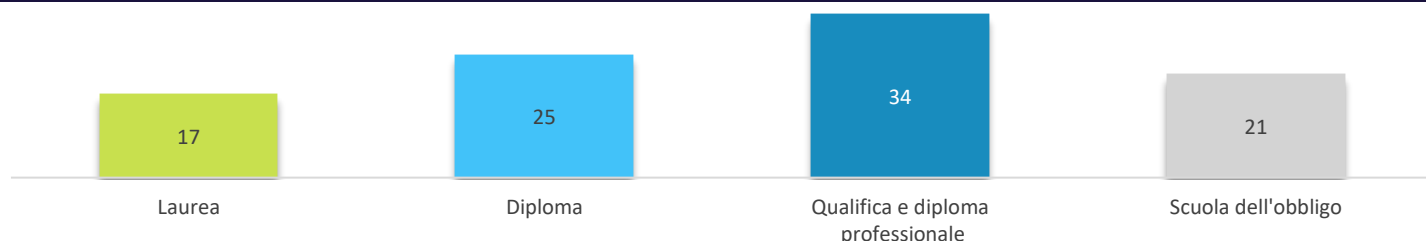


Ordinamento secondo somma di "femminile e ugualmente adatto"

QUALI TITOLI DI STUDIO OFFRONO MAGGIORI SBOCCHI LAVORATIVI?

In questa sezione sono proposti i livelli di istruzione e i titoli di studio maggiormente richiesti alle figure professionali in entrata nel mese di gennaio 2026. Dopo un quadro di sintesi complessivo, per ogni livello di istruzione, ovvero laurea, diploma, qualifica professionale, sono proposti i cinque titoli di studio più ricercati dalle imprese.

Entrate previste per livello di istruzione (%)*



* La somma dei singoli valori percentuali può differire da 100 in quanto il grafico non espone il livello "Istruzione tecnologica superiore (ITS Academy)", presentato nella tavola successiva

Gli indirizzi di studio più richiesti

	Entrate previste (v.a.)	% sul totale	% diff. reperimento	% con esperienza
UNIVERSITARIO	90.320	17%	48%	87%
Indirizzo economico	27.090		36%	78%
Indirizzo ingegneria	18.060		55%	89%
Indirizzo insegnamento e formazione	10.830		53%	94%
Indirizzo sanitario e paramedico	9.700		64%	94%
Indirizzo scienze matematiche, fisiche e informatiche	3.920		58%	80%
ISTRUZIONE TECNOLOGICA SUPERIORE (ITS Academy)	13.730	3%	60%	81%
SECONDARIO (diploma 5 anni)	133.320	25%	44%	71%
Indirizzo amministrazione, finanza e marketing	40.490		33%	64%
Indirizzo turismo, enogastronomia e ospitalità	13.740		41%	75%
Indirizzo meccanica, mecatronica ed energia	13.170		57%	68%
Indirizzo trasporti e logistica	9.950		39%	75%
Indirizzo elettronica ed elettrotecnica	9.900		57%	77%
QUALIFICA professionale (3 anni) o DIPLOMA professionale (4 anni)	177.490	34%	47%	62%
Indirizzo meccanico	24.480		59%	62%
Indirizzo ristorazione	23.520		51%	62%
Indirizzo sistemi e servizi logistici	23.310		36%	54%
Indirizzo agricolo	13.360		42%	62%
Indirizzo trasformazione agroalimentare	12.940		45%	67%
SCUOLA DELL'OBBLIGO	111.970	21%	42%	56%

LE PROFESSIONI PIÙ RICHIESTE NEL MESE DI GENNAIO 2026 *

secondo la classificazione delle professioni - ISTAT 2021 (3 digit)

	ENTRATE PREVISTE GENNAIO 2026	Ripartiz x 1000	Difficoltà a reperire (%)	ENTRATE PREVISTE gennaio 2026 - marzo 2026
ENTRATE	526.820	1.000	45,8	1.429.480
DIRIGENTI	1.840	3,5	63,2	3.780
PROFESSIONI INTELLETTUALI, SCIENTIFICHE E CON ELEVATA SPECIALIZZAZIONE	40.970	77,9	47,0	89.410
Ingegneri	7.670	14,6	51,8	17.550
Specialisti delle scienze gestionali, commerciali e bancarie	8.110	15,4	39,8	18.470
Analisti e specialisti nella progettazione di applicazioni	3.560	6,8	62,7	7.980
PROFESSIONI TECNICHE	80.760	153,5	52,3	185.880
Tecnici informatici, telematici e delle telecomunicazioni	7.460	14,2	54,2	17.890
Tecnici in campo ingegneristico	6.920	13,2	60,7	17.320
Tecnici della gestione dei processi produttivi di beni e servizi	6.620	12,6	63,7	16.650
Tecnici della salute	15.310	29,1	64,4	32.320
Tecnici dell'organizzazione e dell'amministrazione delle attività produttive	6.620	12,6	40,6	14.490
Tecnici delle attività finanziarie ed assicurative	3.540	6,7	41,2	7.550
Tecnici dei rapporti con i mercati	17.730	33,7	45,7	41.930
Tecnici della distribuzione commerciale	4.350	8,3	57,8	9.310
Insegnanti nella formazione professionale, istruttori, allenatori, atleti	4.920	9,3	46,0	10.310
IMPIEGATI	46.320	88,1	30,0	119.030
Addetti alla segreteria e agli affari generali	20.920	39,8	32,1	50.960
Addetti all'accoglienza e all'informazione della clientela	11.120	21,1	24,8	33.260
Addetti alla gestione amministrativa della logistica	4.950	9,4	23,7	11.710
Addetti alla gestione economica, contabile e finanziaria	4.800	9,1	33,8	11.300
PROFESSIONI QUALIFICATE NELLE ATTIVITÀ COMMERCIALI E NEI SERVIZI	112.870	214,6	42,4	347.640
Addetti alle vendite	35.560	67,6	30,8	106.350
Esercenti ed addetti nelle attività di ristorazione	55.100	104,7	47,4	178.950
Professioni qualificate nei servizi sanitari e sociali	6.480	12,3	55,0	17.460
Operatori della cura estetica	5.090	9,7	56,6	15.360
Professioni qualificate nei servizi personali	5.360	10,2	44,7	14.010
OPERAI SPECIALIZZATI	97.910	186,1	59,6	273.050
Operai specializzati addetti alle costruzioni e mantenimento di strutture edili	19.320	36,7	53,7	53.970
Operai specializzati addetti alle rifiniture delle costruzioni	14.920	28,4	75,0	46.950
Fonditori, saldatori, lattonieri, calderai, montatori di carpenteria metallica	8.520	16,2	60,7	22.720
Fabbri ferrai costruttori di utensili	4.020	7,6	66,9	10.300
Meccanici artigianali, montatori, riparatori, manutentori macchine fisse/mobili	14.310	27,2	69,6	38.070
Operai specializ. installaz./manutenzione attrezzature elettriche/elettroniche	6.450	12,3	59,8	16.750
Agricoltori e operai agricoli specializzati	13.020	24,8	40,4	36.080
Operai specializzati delle lavorazioni alimentari	3.890	7,4	61,8	11.450
Operai specializzati del tessile e dell'abbigliamento	3.160	6,0	45,8	7.840
CONDUTTORI IMPIANTI, OPERAI DI MACCHINARI FISSI E MOBILI, CONDUCENTI DI VEICOLI	68.400	130,0	48,9	172.260
Operai macchine automatiche e semiaut. per lavoraz. metalliche e prod. minerali	4.640	8,8	56,7	10.690
Operai addetti a macchinari dell'industria tessile e delle confezioni	3.080	5,9	59,1	8.190
Operai addetti all'assemblaggio di prodotti industriali	6.040	11,5	38,1	13.790
Operai addetti a macchine confezionatrici di prodotti industriali	7.090	13,5	22,2	15.730
Operai addetti a macchinari fissi per l'industria alimentare	4.240	8,1	23,0	10.160
Conduttori di veicoli a motore e a trazione animale	24.070	45,8	58,9	64.310
Conduttori macchine movimento terra, sollevamento e maneggio materiali	6.360	12,1	64,6	16.880
PROFESSIONI NON QUALIFICATE	77.760	147,8	32,3	238.430
Personale non qualificato addetto allo spostamento e alla consegna merci	26.700	50,8	28,6	72.410
Personale non qualificato nei servizi di pulizia	30.970	58,9	33,9	99.480
Personale non qualificato nell'agricoltura e nella manutenzione del verde	12.810	24,4	34,5	39.900

* Sono qui presentate le professioni richieste per i principali gruppi professionali. La somma delle entrate per ciascun "gruppo esposto", pertanto, non corrisponde al totale del "grande gruppo" professionale di appartenenza.

Per maggiori informazioni, si veda il sito <http://excelsior.unioncamere.net>

LE ENTRATE PER SETTORE (v.a.)

gennaio 2026

gennaio 2026 - marzo 2026

Variazione
gen 26/25

Variazione
gen26 - mar26/
gen25 - mar25

34.790

SETTORE PRIMARIO*

96.490

+2.140

+4.760

155.170

INDUSTRIA

404.680

-5.700

-18.390

103.760

Industria manifatturiera e
Public Utilities

254.830

-5.020

-16.050

51.410

Costruzioni

149.850

-680

-2.340

336.870

SERVIZI

928.310

+340

-21.870

67.560

Commercio

188.230

-2.780

-13.400

70.150

Servizi di alloggio e
ristorazione; servizi turistici

237.480

+3.560

+5.860

130.400

Servizi alle imprese

334.600

-5.130

-20.610

68.760

Servizi alle persone

168.000

+4.690

+6.280

526.820

TOTALE

1.429.480

-3.220

-35.500

LE ENTRATE PER CLASSE DIMENSIONALE (v.a.)

gennaio 2026

■ SERVIZI ■ INDUSTRIA ■ AGRICOLTURA gennaio 2026 - marzo 2026

Variazione
gen 26/25

Variazione
gen26 - mar26/
gen25 - mar25

16.780 37.140 100.790

1-9 dipendenti

293.040

109.760

49.900

-90

+100

11.350 58.360 101.640

10-49 dipendenti

279.770

150.470

30.590

-120

-19.280

4.760 38.520 61.890

50-249 dipendenti

-2.170

-10.330

1.890 21.150 72.550

250 dipendenti e oltre

164.560

91.800

11.870

-850

-5.990

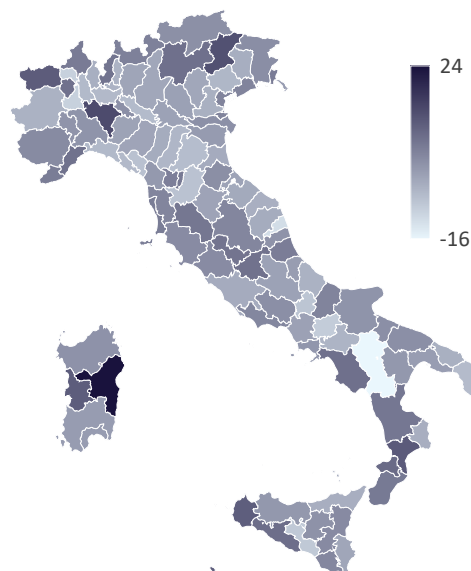
* Agricoltura, silvicoltura, caccia e pesca

IL CRUSCOTTO CON I DATI DELL'INDAGINE



LE ENTRATE NEI TERRITORI NEL MESE DI GENNAIO 2026 E NEL PERIODO GENNAIO 2026 - MARZO 2026

	Gennaio 2026		gennaio 2026 - marzo 2026	Variazioni (v.a.)		Variazione % previsione entrate gennaio 2026/2025
	Previsione entrate	% di difficile reperimento	Previsione entrate	gennaio 2026/2025	gen26 - mar26/ gen25 - mar25	
PIEMONTE	35.120	46,9	88.460	-560	-4.310	
VALLE D'AOSTA	1.390	52,9	3.520	+140	+360	
LOMBARDIA	109.960	45,4	281.440	-2.840	-9.220	
LIGURIA	11.840	50,1	34.050	-210	-3.820	
TRENTINO ALTO ADIGE	12.840	55,2	37.050	+590	+740	
VENETO	48.980	49,8	136.940	-280	-2.040	
FRIULI VENEZIA GIULIA	11.000	55,9	28.920	+110	-260	
EMILIA ROMAGNA	48.090	49,3	123.850	-1.330	-6.930	
TOSCANA	32.950	47,9	94.850	-30	-2.690	
UMBRIA	6.950	50,2	17.850	+320	-240	
MARCHE	12.900	50,0	32.190	-390	-1.990	
LAZIO	53.280	41,6	146.710	-690	-1.260	
ABRUZZO	11.180	48,5	28.230	+10	-780	
MOLISE	1.890	46,6	5.190	+20	+120	
CAMPANIA	41.670	40,4	121.900	+620	-1.970	
PUGLIA	30.200	40,1	84.070	+30	-2.100	
BASILICATA	3.870	46,1	12.720	-360	-400	
CALABRIA	10.610	42,3	29.190	+680	+970	
SICILIA	31.490	40,3	90.350	+570	-560	
SARDEGNA	10.620	44,8	31.990	+370	+860	
NORD OVEST	158.310	46,2	407.470	-3.470	-16.990	
NORD EST	120.910	50,7	326.770	-900	-8.490	
CENTRO	106.080	45,1	291.600	-790	-6.170	
SUD E ISOLE	141.520	41,7	403.650	+1.940	-3.850	
ITALIA	526.820	45,8	1.429.480	-3.220	-35.500	



Nota metodologica:

I dati presentati derivano dall'indagine Excelsior realizzata da Unioncamere in accordo con il Ministero del Lavoro e delle Politiche Sociali. L'indagine, che è inserita nel Programma Statistico Nazionale (UCC-00007) tra quelle che prevedono l'obbligo di risposta, dal 2017 è svolta con cadenza mensile. Le informazioni contenute nel presente bollettino sono state acquisite nel periodo 18 novembre 2025 - 04 dicembre 2025, utilizzando principalmente la tecnica di compilazione in modalità CAWI attraverso le interviste realizzate presso quasi 96.000 imprese, campione rappresentativo delle imprese con dipendenti al 2024 dei diversi settori del settore primario (agricoltura, silvicoltura, caccia e pesca), dell'industria e dei servizi. La proiezione mensile dei dati di indagine e il potenziamento dell'integrazione tra questi e i dati amministrativi attraverso un modello previsionale, permettono l'analisi delle principali caratteristiche delle entrate programmate nel mese di gennaio 2026, secondo i profili professionali e i livelli di istruzione richiesti. I risultati dell'indagine sono disponibili a livello nazionale, regionale e provinciale per i settori ottenuti dall'accorpamento di codici di attività economica della classificazione ATECO2007. La ripartizione delle entrate previste per "gruppo professionale" fa riferimento ad opportune aggregazioni dei codici della classificazione ISTAT CP2021.

Excelsior Informa è realizzato da Unioncamere in collaborazione con Ministero del Lavoro e delle Politiche Sociali grazie al Programma nazionale Giovani, donne e lavoro cofinanziato dall'Unione europea, nell'ambito del Sistema Informativo Excelsior.

Per approfondimenti si consulti il sito: <https://excelsior.unioncamere.net> nel quale sono disponibili dati e analisi riferiti a tutte le regioni e a tutte le province.

La riproduzione e/o diffusione parziale o totale delle tavole contenute nella presente pubblicazione è consentita esclusivamente con la citazione completa della fonte: Unioncamere - Ministero del Lavoro e delle Politiche Sociali, Sistema Informativo Excelsior.