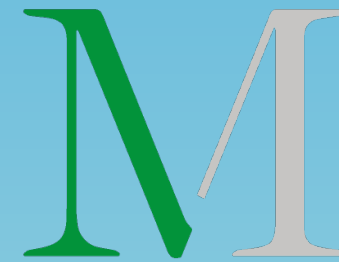




UNIONE EUROPEA  
Fondo Sociale Europeo

**PON**  
INCLUSIONE



MINISTERO del LAVORO  
e delle POLITICHE SOCIALI

## 2. QUADRO DI ANALISI



THE WORLD BANK  
IBRD • IDA | WORLD BANK GROUP

**REDDITO DI  
CITTADINANZA**

# QUADRO DI ANALISI

*Il Quadro di Analisi rappresenta il **secondo passaggio della valutazione** multidimensionale del bisogno.*

*Serve per approfondire la valutazione multidimensionale per quei nuclei familiari che presentano bisogni complessi. Consente di costruire con la famiglia un quadro di analisi approfondito.*

*NON è quindi rivolto a tutti i nuclei beneficiari, ma solo a quei beneficiari per i quali l'Analisi Preliminare ha rilevato la necessità di attivazione di un'Equipe Multidisciplinare per procedere ad una valutazione del bisogno più approfondita. Tale valutazione servirà a definire i contenuti del Patto per l'inclusione sociale, che sarà sottoscritto tra i servizi e i beneficiari.*



UNIONE EUROPEA  
Fondo Sociale Europeo

**PON**  
INCLUSIONE

**M**



MINISTERO del LAVORO  
e delle POLITICHE SOCIALI



THE WORLD BANK  
IBRD • IDA | WORLD BANK GROUP

**REDDITO DI  
CITTADINANZA**



- *Il Quadro di Analisi: obiettivo e destinatari*
- Obiettivi
- Equipe Multidisciplinare
- Tempistiche
- Coinvolgimento del nucleo familiare
- Modalità
- Dimensioni di Analisi
- Esiti e progettazione
- Per saperne di più





## 2. QUADRO DI ANALISI

### OBIETTIVO

Formare l'utente sugli obiettivi del Quadro di Analisi nell'ottica del Patto per l'inclusione sociale, sull'uso degli appositi strumenti e il coordinamento tra servizi coinvolti.

### DESTINATARI

Comuni, Consorzi ed Aziende Speciali, Ambiti territoriali, Servizi territoriali coinvolti nella rete del Reddito di Cittadinanza.





UNIONE EUROPEA  
Fondo Sociale Europeo

PON  
INCLUSIONE

M



MINISTERO del LAVORO  
e delle POLITICHE SOCIALI



# OBIETTIVO (1)

Il Quadro di Analisi consiste in una **valutazione più accurata ed approfondita** dell'Analisi Preliminare, di cui sono acquisite le informazioni, ed è funzionale alla costruzione del Patto per l'Inclusione Sociale (PaIS)





## OBIETTIVO (2)



- ✓ Il Quadro di Analisi è specificatamente rivolto a supportare le attività delle Equipe Multidisciplinari nell'identificazione dei bisogni e delle risorse dei nuclei familiari o dei singoli beneficiari del Reddito di Cittadinanza
- ✓ Consente all'equipe di costruire, insieme alla famiglia, una visione comune della situazione familiare attraverso l'adozione di un unico quadro di riferimento e di un linguaggio condiviso





UNIONE EUROPEA  
Fondo Sociale Europeo

PON  
INCLUSIONE

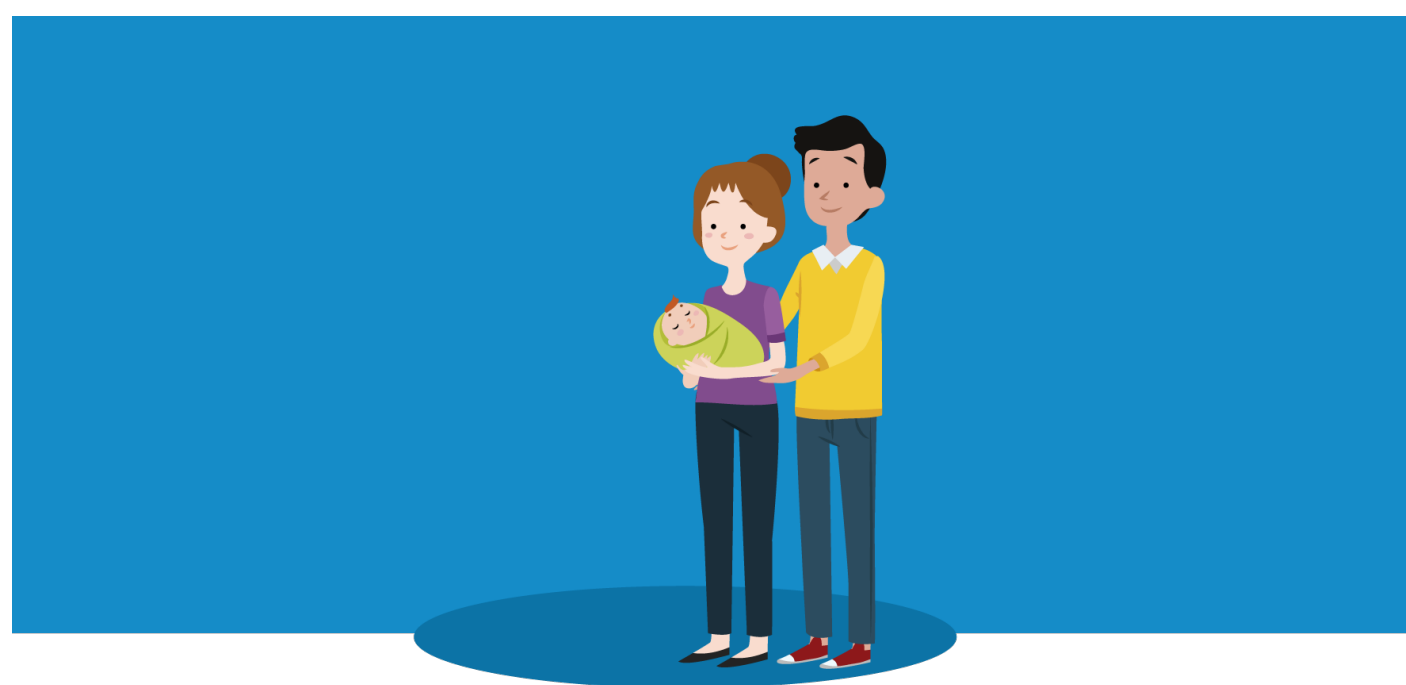
M



MINISTERO del LAVORO  
e delle POLITICHE SOCIALI



## OBIETTIVO (3)



Il Quadro di Analisi costituisce soprattutto la base su cui fondare il **dialogo tra operatori e famiglie**



Ricorda! Il Quadro di Analisi valuta non solo le necessità, ma anche le risorse della famiglia. L'intervento sociale si basa anche sulle risorse che la famiglia ha per risolvere i propri problemi





# EQUIPE MULTIDISCIPLINARE (1)

— • L'equipe • —  
Multidisciplinare  
L'Equipe  
Multidisciplinare è  
composta da un  
operatore del servizio  
sociale e da altri operatori  
identificati in base ai  
bisogni emersi in esito  
all'Analisi Preliminare

- ✓ Ciascun territorio può organizzarsi diversamente per la **composizione dell'Equipe Multidisciplinare** e deve specificare a chi spetta il compito di definire la composizione dell'equipe in esito all'Analisi Preliminare
- ✓ La composizione dell'equipe varia in funzione delle caratteristiche, della situazione e dei bisogni del nucleo familiare. A titolo esemplificativo **può comprendere le seguenti figure**: operatori dei centri per l'impiego, operatori dei servizi sanitari e specialistici, operatori dei servizi socio-educativi e della prima infanzia, insegnanti, pediatri, mediatori culturali, ecc.





UNIONE EUROPEA  
Fondo Sociale Europeo

PON  
INCLUSIONE

M



MINISTERO del LAVORO  
e delle POLITICHE SOCIALI



## EQUIPE MULTIDISCIPLINARE (2)



All'interno di ogni equipe deve essere individuato un ***case manager*** (responsabile del caso) che rappresenta la figura di riferimento della famiglia ed ha compiti di coordinamento dell'equipe, di raccolta delle informazioni e di compilazione della strumentazione





## EQUIPE MULTIDISCIPLINARE (3)



Ricorda! Anche nel caso del Patto per l'inclusione sociale complesso (cioè definito da una Equipe Multidisciplinare), è auspicabile che la responsabilità del caso rimanga all'interno del servizio sociale territoriale, la cui figura professionale facilita l'integrazione tra servizi.

Ricorda! L'intervento di vari servizi in forma integrata non toglie al *case manager* la responsabilità dell'organizzazione del lavoro, il monitoraggio del caso e il ruolo di referente per la famiglia.





## EQUIPE MULTIDISCIPLINARE (4)



La responsabilità del Patto per l'inclusione sociale prevista dal Reddito di Cittadinanza è *in primis* del servizio sociale, ma nell'Equipe Multidisciplinare la dimensione gerarchica passa in secondo piano a favore di una **dimensione di corresponsabilità**: gli apporti di ciascun professionista sono fondamentali per la definizione del progetto

- ❖ L'equipe si fonda sull'integrazione e l'interdisciplinarietà





UNIONE EUROPEA  
Fondo Sociale Europeo

PON  
INCLUSIONE

M



MINISTERO del LAVORO  
e delle POLITICHE SOCIALI



## EQUIPE MULTIDISCIPLINARE (5)

Ricorda! Non tutti i componenti dell'equipe devono necessariamente partecipare a tutti gli incontri con la famiglia e riunirsi al momento dell'analisi con la famiglia.



Ricorda! Il responsabile del caso deve assicurarsi di raccogliere eventuali informazioni a disposizione dei colleghi dell'Equipe Multisciplinare e di condividere a sua volta le informazioni sull'analisi, la progettazione e i progressi della famiglia.





UNIONE EUROPEA  
Fondo Sociale Europeo

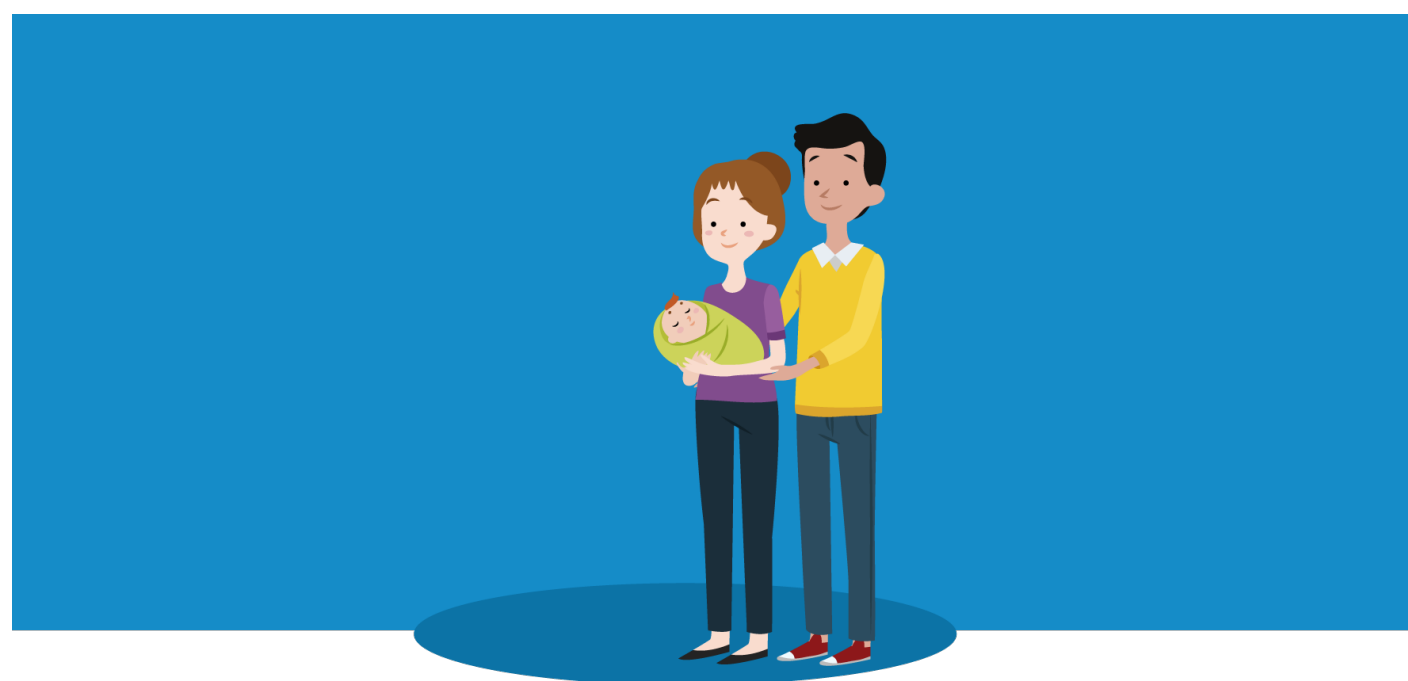
PON  
INCLUSIONE



MINISTERO del LAVORO  
e delle POLITICHE SOCIALI



## EQUIPE MULTIDISCIPLINARE (6)



Ciascun operatore è tenuto al **segreto professionale** e al rispetto della dignità e della *privacy* di ogni famiglia





## EQUIPE MULTIDISCIPLINARE (7)



- ✓ **Ricorda!** Per un primo incontro di coordinamento, il case manager può organizzare una riunione di lavoro al fine di analizzare il caso insieme ai colleghi dell'Equipe Multidisciplinare, presentando le informazioni raccolte durante l'Analisi Preliminare/ il Quadro di Analisi e ricevendo il feedback e le informazioni dai colleghi dell'Equipe Multidisciplinare
- ✓ **Ricorda!** Esistono informazioni sensibili che devono essere condivise con il *case manager*, ma non necessariamente con tutti i membri dell'Equipe Multidisciplinare
- ✓ **Ricorda!** Per il monitoraggio del caso, una possibilità è utilizzare un dossier comune, dove restino registrate tutte le informazioni relative agli interventi dei vari servizi coinvolti nell'Equipe Multidisciplinare. Il dossier comune può essere più funzionale se in formato elettronico: la Piattaforma per la gestione dei Patti per l'inclusione sociale prevede tale funzione





UNIONE EUROPEA  
Fondo Sociale Europeo

PON  
INCLUSIONE

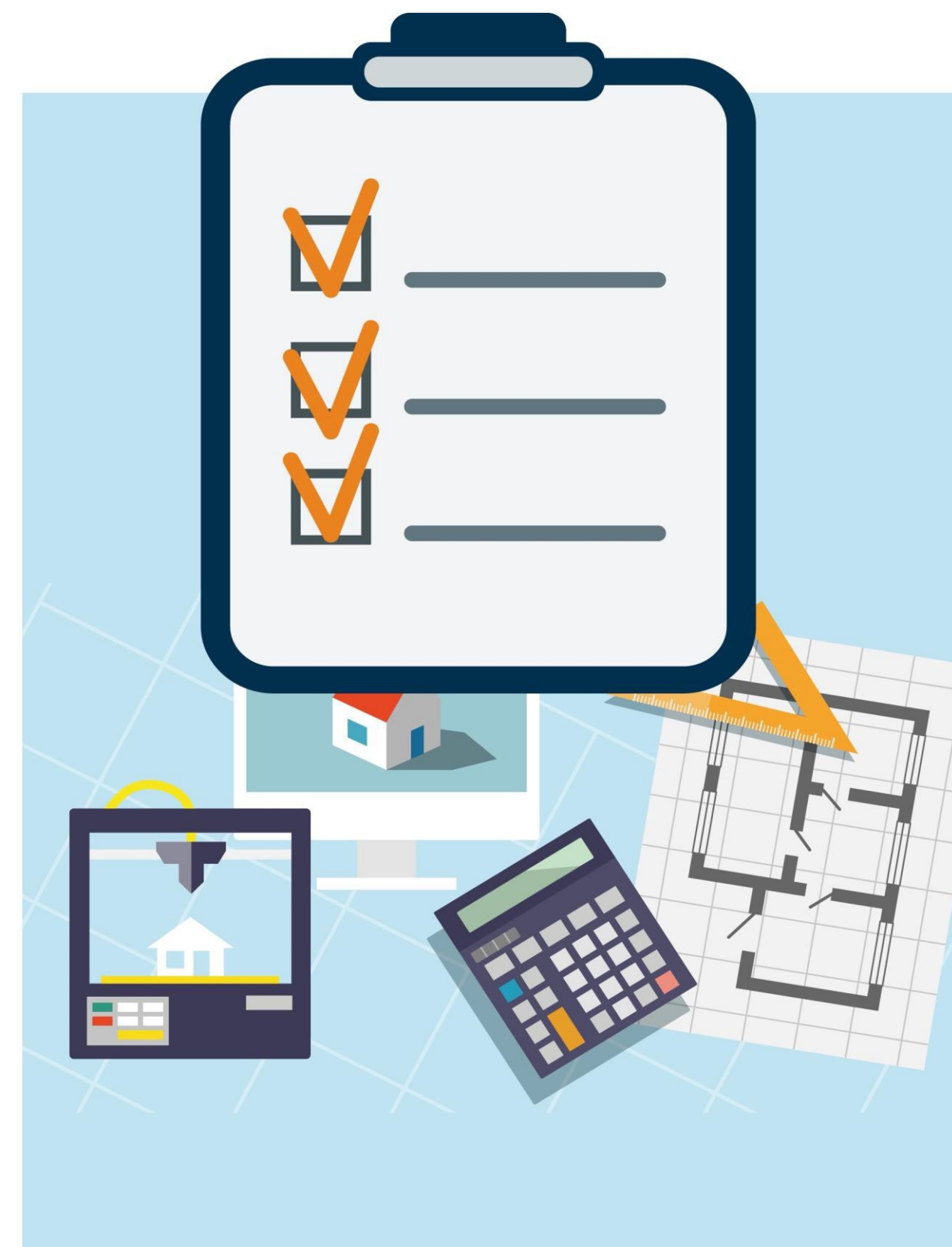
M

MINISTERO del LAVORO  
e delle POLITICHE SOCIALI



## TEMPISTICHE (1)

Il Quadro di Analisi deve essere realizzato **DOPO l'Analisi Preliminare** e **PRIMA della sottoscrizione del Patto per l'inclusione sociale** da redigersi (a regime) entro 20 giorni dalla conclusione dell'Analisi Preliminare



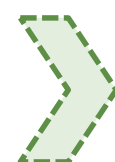


## TEMPISTICHE (2)

### PER ESEMPIO

A titolo esemplificativo si può ipotizzare di realizzare il Quadro di Analisi e la progettazione in più colloqui da esaurirsi in un tempo massimo di 20 giorni, secondo la seguente articolazione:

Uno o due incontri tra famiglia ed Equipe Multidisciplinare (o coordinatore della stessa)



Un incontro per la restituzione dell'Analisi/Quadro di Analisi e prima definizione dei risultati attesi



Un incontro finale per definire la progettazione del Patto





UNIONE EUROPEA  
Fondo Sociale Europeo

PON  
INCLUSIONE

M



MINISTERO del LAVORO  
e delle POLITICHE SOCIALI



## TEMPISTICHE (3)



Il Quadro di Analisi deve quindi essere realizzato in tempi stretti, anche se può emergere la necessità di una sua **rivalutazione successiva** da definirsi nell'ambito degli incontri di verifica sull'attuazione del Patto





UNIONE EUROPEA  
Fondo Sociale Europeo

PON  
INCLUSIONE



MINISTERO del LAVORO  
e delle POLITICHE SOCIALI



## TEMPISTICHE (4)

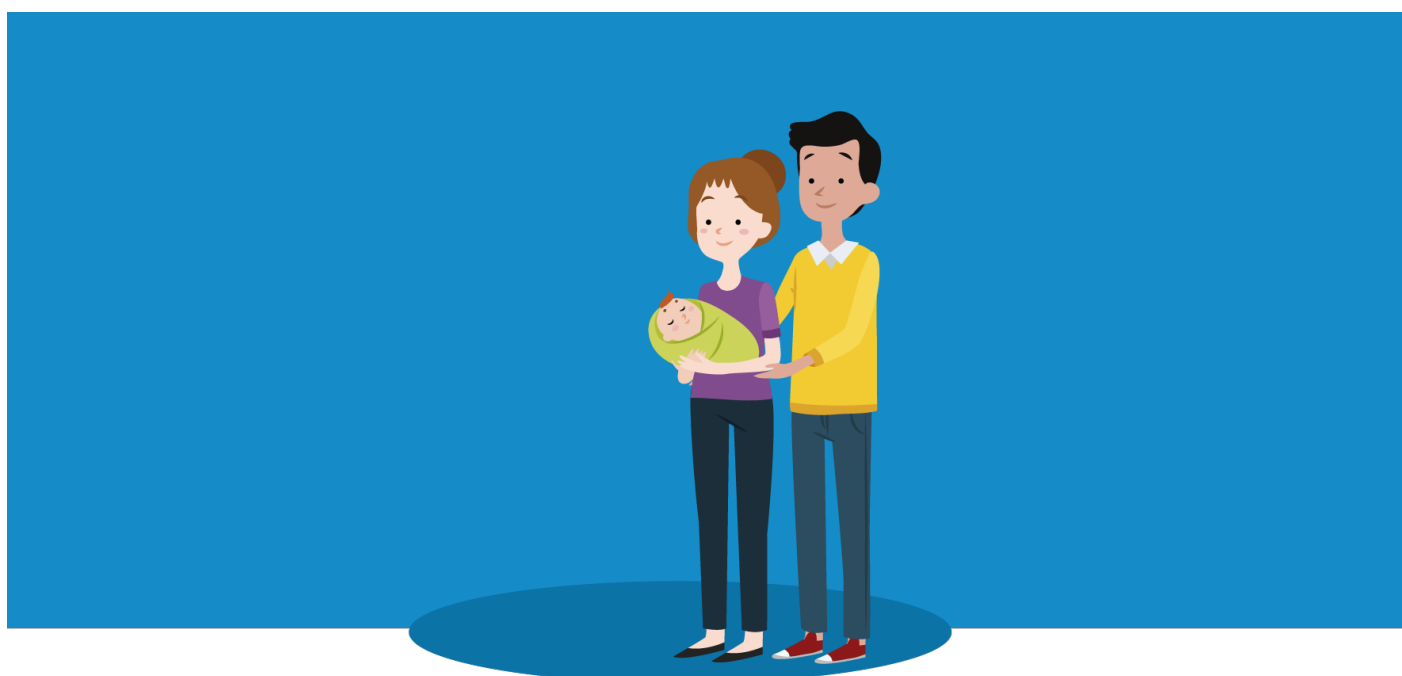


- ✓ La definizione del Quadro di Analisi è un **processo dinamico**, non statico, può essere approfondito in più di un colloquio e rivisto nel caso di cambiamenti della situazione o per l'emergere di nuovi elementi
- ✓ Prevede **l'ascolto, l'osservazione, la condivisione** degli elementi valutativi tra operatori e famiglie e la raccolta delle informazioni utili alla definizione del Patto per l'inclusione sociale





# COINVOLGIMENTO DEL NUCLEO FAMILIARE (1)



Spetta all'equipe stabilire le **modalità di coinvolgimento** dei diversi componenti del nucleo, in relazione alla propria organizzazione:

- ✓ Non è detto sia necessario incontrare tutti i componenti del nucleo
- ✓ Sarebbe comunque auspicabile perseguire la più ampia partecipazione possibile dei componenti familiari, minorenni compresi, ed eventualmente allargare la partecipazione anche ad altre persone ritenute significative per quella famiglia





## COINVOLGIMENTO DEL NUCLEO FAMILIARE (2)

- 1) Nel Quadro di Analisi è molto importante la **dimensione relazionale** ed il rapporto di fiducia che si crea con la famiglia
- 2) Familiari ed operatori hanno **pari dignità** e stanno lavorando insieme per perseguire un fine comune
- 3) I colloqui non devono essere percepiti come una fatica ma come un'**opportunità positiva di cambiamento**, partendo da una valutazione della situazione, aiutati da operatori esperti
- 4) La famiglia deve **sentirsi accolta**, invogliata a raccontare la propria situazione e compresa, mai giudicata





UNIONE EUROPEA  
Fondo Sociale Europeo

PON  
INCLUSIONE

M



MINISTERO del LAVORO  
e delle POLITICHE SOCIALI



# MODALITÀ (1)

La scheda del Quadro di Analisi, unitamente agli strumenti di Analisi Preliminare e Patto per l'inclusione sociale, è disponibile in versione online, sulla Piattaforma per la gestione dei Patti per l'inclusione sociale (oltre che scaricabile in versione cartacea)





UNIONE EUROPEA  
Fondo Sociale Europeo

PON  
INCLUSIONE



MINISTERO del LAVORO  
e delle POLITICHE SOCIALI



# MODALITÀ (2)

La Piattaforma per la gestione dei Patti per l'inclusione sociale è messa a disposizione degli Ambiti territoriali e degli operatori sociali per semplificarne il lavoro di definizione del Patto e di accompagnamento del nucleo familiare

The screenshot shows a web application interface with a dark blue sidebar on the left containing 'Home' and 'Gestione Casi'. The main content area has three tabs: 'Analisi preliminare', 'Quadro di analisi' (selected), and 'Progetto Personalizzato'. Below the tabs, it displays 'Id Domanda: 0901810' and 'Data presentazione: 1/16/2019 10:59:53 AM' with an 'Indietro' button. The main section is titled 'Sezione 1 - Anagrafica della famiglia e caratteristiche dei componenti'. It contains a table with the following columns: 'Relazione parentale', 'Nome/Cognome', 'Data di nascita', 'Codice Fiscale', 'Nazionalità', 'Titolo di soggiorno (per cittadini Paesi terzi)', 'Genere', and 'Pre ero dal'. The table lists three entries: 'Richiedente', 'Beneficiario', and 'Beneficiario'. A pagination bar at the bottom indicates 'Da 1 a 3 di 3'.

Relazione parentale	Nome/Cognome	Data di nascita	Codice Fiscale	Nazionalità	Titolo di soggiorno (per cittadini Paesi terzi)	Genere	Pre ero dal
Richiedente						♀	SIA
Beneficiario						♀	
Beneficiario						♀	SIA



UNIONE EUROPEA  
Fondo Sociale Europeo

PON  
INCLUSIONE

M

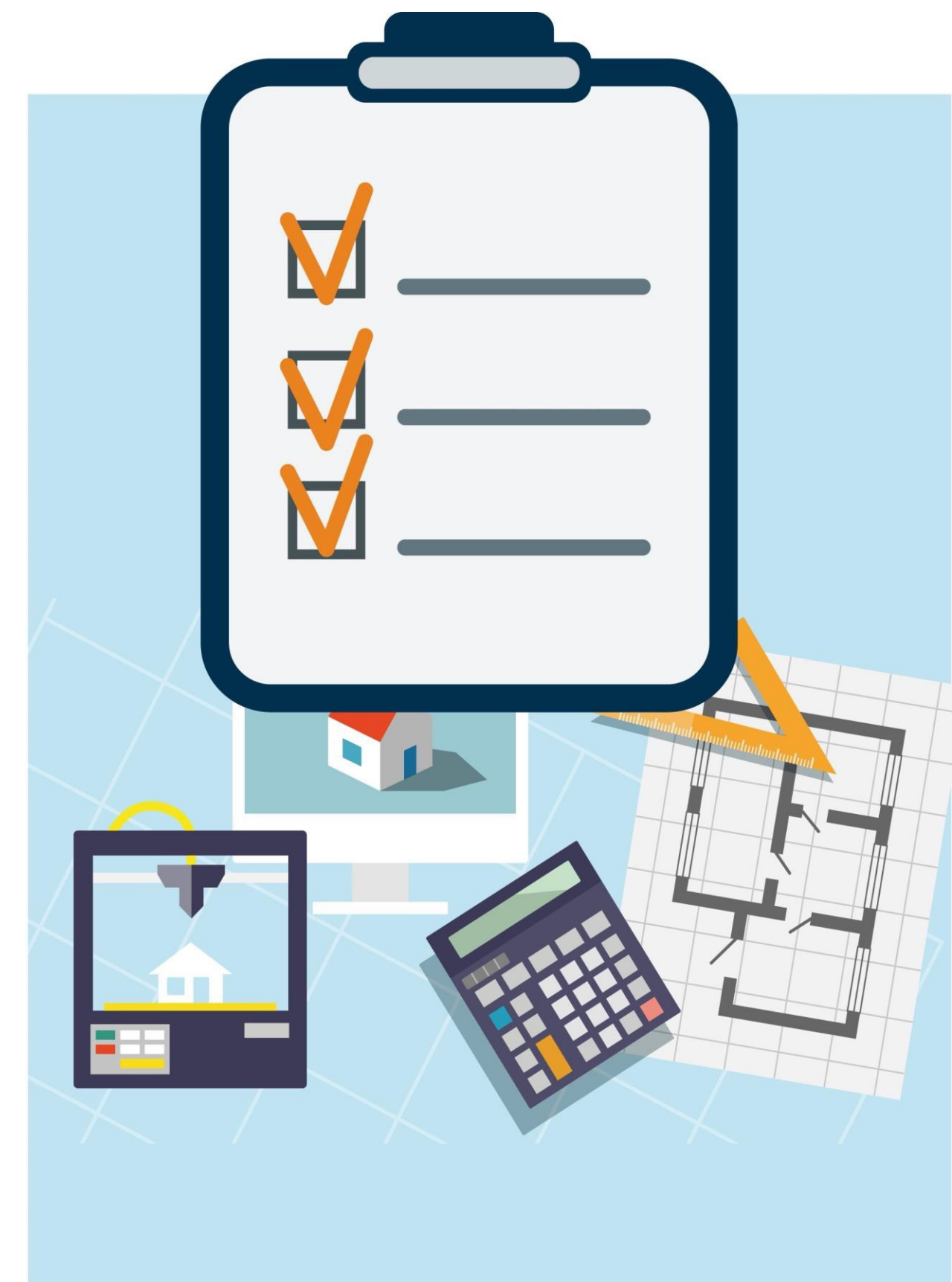


MINISTERO del LAVORO  
e delle POLITICHE SOCIALI

## MODALITÀ (3)

- ✓ La raccolta delle informazioni per l'integrazione di quanto già rilevato con l'Analisi Preliminare può avvenire anche attraverso altri strumenti di maggiore dettaglio propri del servizio sociale professionale (es. diari di bordo, cartelle sociali, ecc.).
- ✓ **L'essenziale è che siano comunque caricate sulla Piattaforma** le informazioni richieste dal Quadro di Analisi
- ✓ Sarà inoltre possibile stampare separatamente il Quadro di Analisi, al fine di condividere con il nucleo familiare le informazioni raccolte e far sottoscrivere l'informativa sul trattamento dei dati personali.

## 2. QUADRO DI ANALISI





UNIONE EUROPEA  
Fondo Sociale Europeo

**PON**  
INCLUSIONE

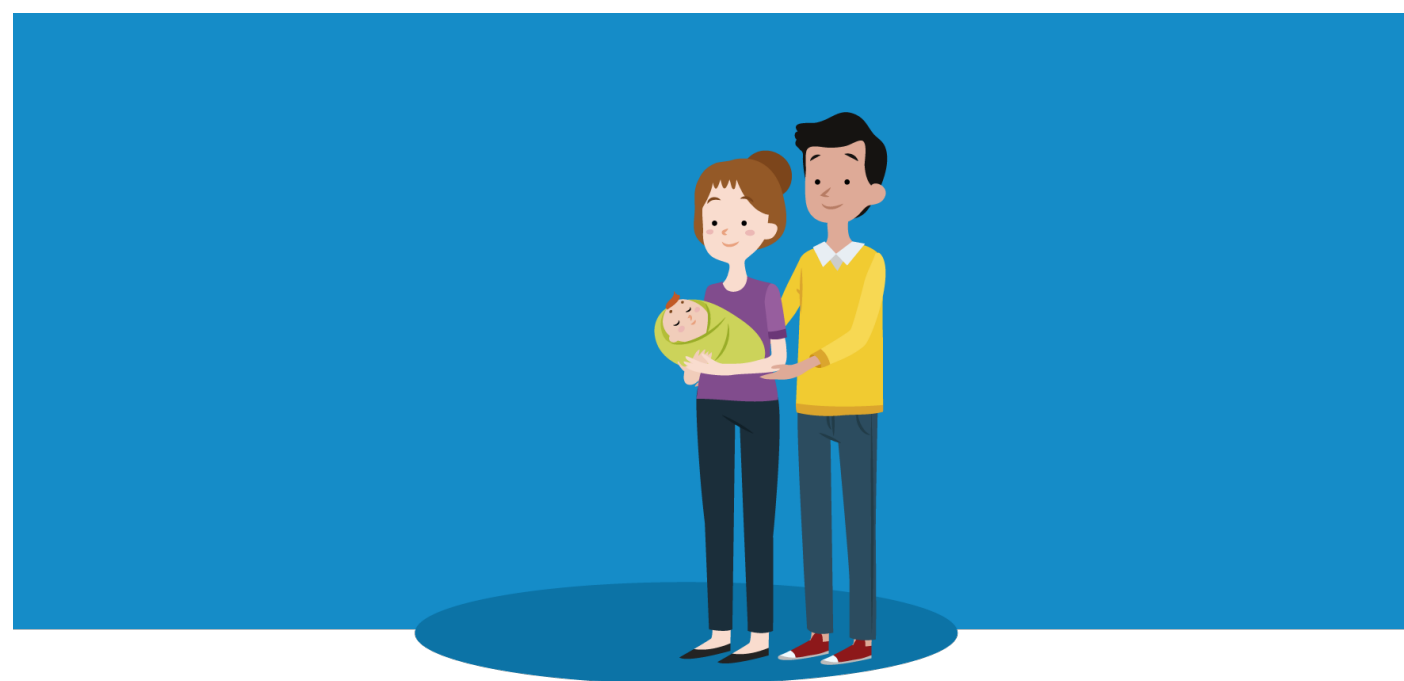


MINISTERO del LAVORO  
e delle POLITICHE SOCIALI



# DIMENSIONI DI ANALISI (1)

LE AREE DI ANALISI DEL QUADRO  
SONO DUE:



**Area Ambiente e Famiglia**, che indaga aspetti rilevanti della famiglia nel suo complesso e dell'ambiente che la circonda



**Area Bisogni e Risorse della Persona**, che indaga aspetti relativi a punti di forza e debolezza di ogni componente familiare





UNIONE EUROPEA  
Fondo Sociale Europeo

PON  
INCLUSIONE

M



MINISTERO del LAVORO  
e delle POLITICHE SOCIALI



## DIMENSIONI DI ANALISI (2)



Ricorda! Le persone spesso hanno più coscienza delle proprie necessità che delle **proprie risorse**. È importante stimolare l'identificazione e il riconoscimento delle risorse materiali, relazionali e di competenze del nucleo familiare.





## DIMENSIONI DI ANALISI (3)

- ✓ Non tutte le informazioni devono essere necessariamente fornite dal singolo componente interessato. Spetta all'Equipe Multidisciplinare valutare l'opportunità di basarsi sulle informazioni fornite da altri familiari
- ✓ Ogni area è articolata in dimensioni e sottodimensioni che corrispondono a precise sezioni della relativa scheda, costruita appositamente e proposta dal Ministero unitamente ad altri strumenti e a specifiche linee guida, per la raccolta di informazioni



Attenzione! Si tratta di dimensioni in gran parte già prese in considerazione nell'Analisi Preliminare ma qui approfondite e condivise tra gli operatori facenti parte dell'equipe, secondo una logica di trasparenza e corresponsabilità





# DIMENSIONI DI ANALISI (4)

## SEZIONE 1. SITUAZIONE ECONOMICA

(es. capacità di programmazione delle spese, situazione debitoria, ecc.)

## SEZIONE 2. CONDIZIONE ABITATIVA

(es. stato funzionamento impianti luce e gas, densità abitativa, ecc.)

L'area Ambiente e Famiglia indaga 5 dimensioni, articolabili ciascuna in precisi aspetti rilevanti dell'analisi del benessere familiare:

## SEZIONE 3. BISOGNI DI CURA E CARICO DI ASSISTENZA

(es. situazioni di monogenitorialità, componenti con patologie, ecc.)

## SEZIONE 5. RETI FAMILIARI, DI PROSSIMITÀ E SOCIALI

(es. presenza di relazioni parentali, partecipazione alla vita di comunità, ecc.)

## SEZIONE 4. BISOGNI DI CURA DI BAMBINI E RAGAZZI

(es. stabilità familiare dei minori, frequenza scolastica, ecc.)





## DIMENSIONI DI ANALISI (5)

L'area Bisogni e risorse della Persona prende in esame 3 dimensioni, articolabili ciascuna in elementi relativi al benessere e all'autonomia di ogni singolo componente familiare:

1

### SALUTE E FUNZIONAMENTI

(es. presenza di patologie, eventuali limitazioni fisiche, nel linguaggio, nell'apprendimento, cura della persona, ecc.)

2

### ISTRUZIONE, FORMAZIONE E COMPETENZE

(es. formazione scolastica, extra-scolastica, competenze linguistiche, manuali, ecc.)

3

### CONDIZIONE OCCUPAZIONALE

(es. eventuale situazione lavorativa, competenze pregresse, disponibilità a muoversi per lavoro, ecc.)





UNIONE EUROPEA  
Fondo Sociale Europeo

PON  
INCLUSIONE

M



MINISTERO del LAVORO  
e delle POLITICHE SOCIALI



## DIMENSIONI DI ANALISI (6)



Ricorda! L'analisi è un servizio che si offre alla famiglia. Alla fine del colloquio, non dimenticare di riassumere alla famiglia le tue conclusioni sulle necessità e risorse emerse durante il colloquio, per validarle insieme





UNIONE EUROPEA  
Fondo Sociale Europeo

**PON**  
INCLUSIONE



MINISTERO del LAVORO  
e delle POLITICHE SOCIALI



# ESITI E PROGETTAZIONE

- ✓ Il principale esito del Quadro di Analisi è la raccolta di informazioni utili alla definizione del **Patto per l'inclusione sociale**
- ✓ In funzione dell'intensità dei bisogni e delle risorse del nucleo familiare con riferimento alla varie dimensioni indagate sarà possibile definire gli elementi rilevanti sui cui focalizzare il successivo Patto, individuando gli impegni del nucleo ed i sostegni da attivare -> **se vuoi approfondire vai alla Lezione 3**
- ✓ Il Quadro di Analisi consentirà anche di determinare se si tratta di situazioni già conosciute, se è necessario inviare anche ad altro servizio e su quali priorità intervenire in particolare





# PER SAPERNE DI PIÙ

- [Decreto-legge 28 gennaio 2019, n. 4 convertito con modificazioni dalla L. 28 marzo 2019, n. 26](#)  
Disposizioni urgenti in materia di reddito di cittadinanza e di pensioni
- [Decreto legislativo 15 settembre 2017, n. 147](#) Disposizioni per l'introduzione di una misura nazionale di contrasto alla povertà
- [Portale Reddito di Cittadinanza](#)
- [FAQ Reddito di cittadinanza](#)
- [Manuale Reddito di Cittadinanza/Pensione di Cittadinanza](#) a cura di INPS- versione maggio 2019
- [Circolare INPS 43 del 20 marzo 2019](#)
- [Focus RdC per gli operatori dei servizi per il contrasto alla povertà](#) sul sito MLPS
- [Focus dedicato al tema della povertà e dell'esclusione sociale](#) sul sito MLPS
- [Focus su Carta RdC](#) sul sito di Poste
- [Sito dell'ANPAL](#) per i servizi al lavoro
- [SPID](#) – Sistema Pubblico di Identità Digitale
- [Servizio consultazione domande](#) Reddito di cittadinanza/Pensione di cittadinanza sul sito INPS

