

Guida ai Servizi del Ministero del Lavoro e della Previdenza Sociale

Amministrazione centrale



Ministero del Lavoro e della Previdenza Sociale

Migliorare l'accesso ai servizi

Migliorare il dialogo con i cittadini

La pubblicazione della “Guida ai servizi” rappresenta una tappa recente del cammino intrapreso da questa Amministrazione per migliorare il dialogo con i cittadini e l'accesso ai servizi erogati.

La Guida, alla sua II edizione, è stata aggiornata in seguito al riordino istituzionale avviato dal Decreto Legge n. 181 del 18 maggio 2006, convertito dalla Legge 17 luglio 2006 n. 233, che ha istituito, tra l'altro, il Ministero del lavoro e della previdenza sociale ed il Ministero della solidarietà sociale.

Nella formulazione della Guida si è considerato che le funzioni attuali del Ministero del lavoro e delle previdenza sociale (come di tutte le Amministrazioni centrali dello Stato) sono, prevalentemente, di indirizzo e di controllo.

Solo in un numero limitato di casi può parlarsi, dunque, di servizi erogati direttamente dall'Amministrazione centrale.

Va perciò sottolineato che i servizi descritti in questa Guida, che si ispira ai principi generali di semplificazione, trasparenza e partecipazione dell'attività amministrativa, dettati dalla Legge n. 241/90, nonché ai fondamenti della qualità propri della Carta dei servizi, non esauriscono le funzioni, le competenze e le attività svolte dal Ministero del lavoro e della previdenza sociale.

Nella Guida sono infatti descritti esclusivamente i servizi rispetto ai quali l'Amministrazione centrale ha una competenza diretta. Altri servizi, che saranno raccolti in una successiva pubblicazione, sono affidati agli uffici locali del Ministero. Altri ancora agli enti territoriali e locali.

Sommario

Migliorare il dialogo con i cittadini

Parte prima

Sistema di relazione
con il pubblico _5

Servizi informativi specifici _9

Migliorare l'accesso ai servizi

Parte seconda

I Servizi
dell'Amministrazione centrale _13

Più informazioni per i cittadini

Parte terza

Organizzazione
dell'Amministrazione centrale _39

Dove sono gli uffici _42

Guida ai Servizi dell'Amministrazione centrale

La “Guida ai servizi” rappresenta uno strumento di pratica consultazione per i cittadini, le imprese e le associazioni.

PARTE PRIMA - MIGLIORARE IL DIALOGO CON I CITTADINI

Viene presentato il Sistema di Relazioni con il Pubblico, individuato dall'Amministrazione per imprimere una forte accelerazione ed innovazione al percorso di comunicazione con il cittadino. Sono qui descritti tutti gli strumenti adottati dall'Amministrazione per l'ascolto, il contatto e l'interazione con il pubblico.

PARTE SECONDA - MIGLIORARE L'ACCESSO AI SERVIZI

Viene dedicata alla presentazione dettagliata dei servizi, attraverso schede sintetiche contenenti le informazioni utili al cittadino. Le schede sono introdotte da un indice generale dei servizi offerti.

PARTE TERZA - PIÙ INFORMAZIONI PER I CITTADINI

Viene presentata l'Amministrazione centrale nella sua articolazione organizzativa. Sono, inoltre presenti le mappe topografiche delle diverse sedi, con l'indicazione dei mezzi di trasporto per raggiungerle.



Migliorare il dialogo **con i cittadini**



Sistema di relazioni con il pubblico

I cittadini interessati a ricevere informazioni sugli uffici del Ministero del lavoro e della previdenza sociale, sui servizi offerti, sul diritto di accesso e di partecipazione possono utilizzare i seguenti canali:

1

CENTRO DI CONTATTO - NUMERO VERDE 800 196 196

accessibile da telefono fisso dal lunedì al venerdì dalle ore 9.00 alle ore 20.00

Il Centro di contatto offre ai cittadini servizi telefonici e web di informazione ed orientamento su temi e problematiche del lavoro di competenza del Ministero del lavoro e della previdenza sociale:

- mercato del lavoro
- tutela delle condizioni di lavoro
- fondo sociale europeo - orientamento e formazione professionale
- ammortizzatori sociali
- borsa continua nazionale del lavoro
- temi di competenza del Ministero della solidarietà sociale



2 **UFFICIO PER LE RELAZIONI CON IL PUBBLICO (URP)**

Il servizio è svolto tramite il Numero verde 800 196 196.

L'Ufficio per le relazioni con il pubblico offre informazioni di base sui servizi erogati dall'Amministrazione, sulla ubicazione degli Uffici e sulle modalità di accesso agli atti amministrativi previste dalla Legge 241/90, così come modificata dalla legge 15/05.

Gli Uffici per le relazioni con il pubblico, con ricevimento diretto del pubblico, sono presenti presso le Direzioni regionali e provinciali del lavoro e offrono informazioni e servizi relativi alle attività di competenza delle Direzioni del lavoro.

Nel sito del Ministero del lavoro e della previdenza sociale www.lavoro.gov.it è disponibile una banca dati degli URP delle Direzioni regionali e provinciali del lavoro, con i rispettivi indirizzi e recapiti.

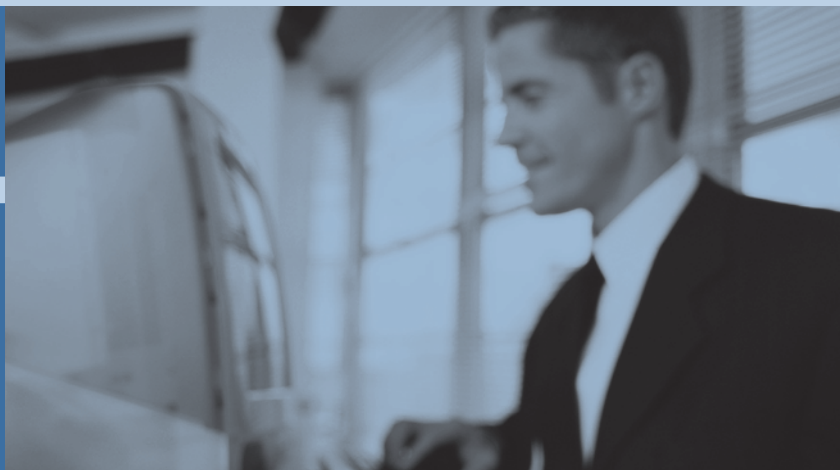
3 **SITO WEB - WWW.LAVORO.GOV.IT**

Il sito offre informazioni sulla struttura, sui servizi erogati e sulle attività svolte dal Ministero del lavoro e della previdenza sociale.

Nella pagina principale del sito si possono ottenere informazioni su temi di primo piano, notizie rilevanti riferite all'attività del Ministro e principali eventi dell'anno. Dalla home page si accede, inoltre, alle aree tematiche, ai servizi del Ministero e alla banca dati della normativa.

È, anche possibile accedere ai servizi di comunicazione con il pubblico quali: il Centro di contatto, l'URP- Ufficio di relazioni con il pubblico dell'Amministrazione centrale e periferica - e la Newsletter.

Sono evidenziati avvisi, bandi, studi e statistiche.



4 NEWSLETTER - WELFAREINFORMA

E' un servizio telematico offerto a chiunque sia interessato a ricevere, al proprio indirizzo di posta elettronica, notizie, informazioni ed aggiornamenti sulle politiche del lavoro, sociali e previdenziali, sulle attività e progetti del Ministero e sui più importanti aggiornamenti del sito istituzionale.

L'iscrizione al servizio Newsletter Welfareinforma è semplice e gratuita. Si effettua attraverso la home page del sito www.lavoro.gov.it.

5 STAND DEL MINISTERO

Il Ministero del lavoro e della previdenza sociale è presente alle principali manifestazioni e fiere nazionali con un proprio stand dedicato alle tematiche istituzionali e di comunicazione.

Personale dell'Amministrazione è presente per offrire informazioni ed orientamento sulle principali attività istituzionali del lavoro e del sociale. All'interno dello stand è prevista la distribuzione di pubblicazioni prodotte dal Ministero, dall'Agenzia tecnica Italia Lavoro, dall'Isfol e da altri enti che collaborano con il Ministero.

Il calendario delle manifestazioni è consultabile sul sito www.lavoro.gov.it.

6 BIBLIOTECA

La Biblioteca dell'Amministrazione centrale è dotata di un cospicuo patrimonio librario sia antico, con opere dal XVI al XIX secolo, che moderno, con circa 50.000 volumi e con i periodici correnti che costituiscono il punto di forza della Biblioteca. La Biblioteca offre un servizio fondamentale per studiosi, ricercatori e studenti.

E' in programma il potenziamento del servizio attraverso un percorso, recentemente avviato, di informatizzazione dei Cataloghi e di sviluppo dell'automazione per tutte le informazioni bibliografiche e documentali, affinché sia facilitato l'accesso e la fruibilità da parte di utenti interni ed esterni.

La Biblioteca è dotata di punti di lettura e offre assistenza per ricerche bibliografiche. Il servizio è ubicato al seguente indirizzo:

- **Ministero del lavoro e della previdenza sociale**
Direzione generale delle risorse umane e affari generali
Divisione I
Via Flavia, 6 - piano terra
- **Orario di apertura: dal lunedì al giovedì 9.00 - 13.00**
e 14.30 - 17.00; venerdì 9.00 - 13.00
Tel. 06 46832991 - Fax 06 47887295



Servizi informativi specifici



Fondo sociale europeo

Il Ministero del lavoro e della previdenza sociale - Direzione generale per le politiche per l'orientamento e la formazione - è l'Autorità di gestione del Fondo sociale europeo (Fse) per la formazione in Italia. La Direzione generale per le politiche per l'orientamento e la formazione, da sempre attenta ad informare cittadini ed operatori sugli interventi del Fse in Italia, ha predisposto un Piano di comunicazione integrato che prevede la realizzazione di molte iniziative e servizi di informazione, tra i quali:

EUROPA LAVORO WWW.LAVORO.GOV.IT/EUROPALAVORO

E' una sezione telematica interamente dedicata al Fondo sociale europeo in Italia che offre al pubblico un accesso rapido ed aggiornato all'informazione sulle politiche comunitarie e nazionali, sulle opportunità offerte dal Fse in materia di formazione professionale e orientamento, nonché sugli strumenti per l'inserimento nel mondo del lavoro.

Al suo interno si possono trovare, inoltre, schede e informazioni utili sulle attività della Direzione generale per le politiche per l'orientamento e la formazione.

La sezione offre all'utenza banche dati specializzate, newsletter, normativa di settore e numerosi prodotti editoriali e multimediali.





CIRCUML@VORANDO

È un'iniziativa itinerante di orientamento che fornisce informazioni su lavoro, formazione e inclusione sociale, facendo tappa di volta in volta in città diverse per raggiungere i giovani, gli studenti e coloro che sono in cerca di occupazione.

Chi visita il Villaggio del lavoro, allestito nelle piazze principali delle città, ha la possibilità di incontrare informatori ed esperti per costruire insieme un percorso orientativo personalizzato e trovare documentazione e strumenti utili alla ricerca attiva del lavoro e alle opportunità formative.

Le tappe di Circuml@vorando sono stabilite sulla base di un calendario annuale consultabile sul sito internet dedicato www.circumlavorando.it/ o su www.lavoro.gov.it/EuropaLavoro.





FSE CONTATTO

È lo stand informativo /espositivo con cui la Direzione generale per le politiche per l'orientamento e la formazione è presente alle più importanti manifestazioni nazionali in materia di orientamento e formazione professionale.

Esperti del settore sono a disposizione per fornire informazioni sul Fondo sociale europeo, su iniziative e programmi comunitari, sull'orientamento e la formazione professionale, su attività e prodotti realizzati dalla Direzione generale.

Presso lo stand è disponibile, inoltre, "L'angolo del lavoro", area in cui vengono organizzati workshop tematici e, con il supporto di orientatori professionisti, si possono effettuare incontri individuali di orientamento, simulazioni di colloqui di selezione e compilare curriculum vitae.

L'attività segue una programmazione definita annualmente e consultabile sul sito www.lavoro.gov.it/EuropaLavoro.

Ulteriori informazioni su questi servizi si possono ottenere contattando il Numero verde 800 196 196

Migliorare l'accesso
ai servizi



I Servizi dell'Amministrazione centrale

- Albo delle Agenzie per il lavoro....._pag. 14
- Albo professionale Procedura d'iscrizione per Esperti qualificati e Medici autorizzati....._pag. 15
- Albo professionale nazionale dei centralinisti telefonici e di qualifiche equipollenti di soggetti privi della vista....._pag. 16
- Albo professionale nazionale dei massaggiatori e massofisioterapisti privi della vista....._pag. 17
- Autorizzazione alla costruzione ed all'impiego dei ponteggi metallici fissi....._pag. 18
- Autorizzazioni ai lavoratori italiani all'estero....._pag. 19
- Borsa Continua Nazionale del Lavoro (BCNL)....._pag. 20
- Cassa Integrazione e Indennità di mobilità in deroga alle vigenti normative - Procedura di concessione....._pag. 21
- Cassa Integrazione Guadagni Straordinari (CIGS) - Procedura di concessione....._pag. 22
- Collocamento mirato - Autorizzazione alla compensazione territoriale interregionale....._pag. 23
- Collocamento mirato - Gradualità degli obblighi di assunzione....._pag. 24
- Collocamento nazionale dei lavoratori dello spettacolo....._pag. 26
- Esonero contributi previdenziali per lavoratori italiani all'estero e stranieri in Italia....._pag. 26
- EURES - European Employment Service....._pag. 27
- Flessibilità organizzativa sul lavoro - Finanziamento di progetti....._pag. 28
- Fondo speciale infortuni - Finanziamenti per la ricerca....._pag. 29
- Formazione - Erogazione di contributi agli Enti Nazionali....._pag. 30
- Indennità di solidarietà....._pag. 31
- Interpello....._pag. 32
- Istituti di patronato e assistenza sociale - Finanziamento....._pag. 33
- Mediazione e conciliazione....._pag. 34
- Occupazione femminile e pari opportunità - Finanziamento di progetti....._pag. 35
- SPINN - Network nazionale servizi per l'impiego....._pag. 36
- Vidimazione libretto personale di radioprotezione....._pag. 37

Albo delle Agenzie per il lavoro

Che cos'è

Il servizio consente l'iscrizione all'Albo delle Agenzie per il lavoro e dispone di un registro informatizzato in cui sono inserite le Agenzie autorizzate dal Ministero allo svolgimento delle attività di supporto all'incontro tra domanda e offerta di lavoro.

A chi si rivolge

- Agenzie per il lavoro
- Datori di lavoro
- Lavoratori
- Cittadini

Cosa si ottiene

- Iscrizione all'Albo
- Certificazione di iscrizione

Come

Il modulo per la richiesta di iscrizione è scaricabile dal sito seguendo il percorso www.lavoro.gov.it/Lavoro/OccupazioneEMercatoDelLavoro/AlboInformatico oppure può essere richiesto all'Ufficio competente sottoindicato.

Quando

Il ricevimento del pubblico è previsto previo appuntamento ai recapiti sottoindicati.

DOVE (Mappa n. 4 a pag. 45)

Ministero del lavoro e della previdenza sociale
Direzione generale del mercato del lavoro
Divisione I
Via Forno, 8 - 00192 Roma
Tel. 06 36755007 Fax 06 36754198
lielo@lavoro.gov.it

Albo professionale

Procedura d'iscrizione per:

- Esperti qualificati
- Medici autorizzati

Che cos'è

Il servizio è rivolto alla tutela della salute dei lavoratori dai rischi derivanti dall'esposizione a radiazioni ionizzanti. Il servizio è finalizzato all'abilitazione all'esercizio della professione di esperto qualificato, Legge n. 241/2000, o di medico autorizzato in radiazioni ionizzanti, Decreto Legislativo n. 230/1995.

A chi si rivolge

- Operatori del settore in possesso dei requisiti formali previsti dalla norma vigente

Cosa si ottiene

- Iscrizione Albo esperti qualificati
- Iscrizione Albo medici autorizzati

Come

L'iscrizione agli Albi avviene attraverso la presentazione di una domanda di ammissione agli esami di abilitazione. La relativa modulistica è disponibile sul sito www.lavoro.gov.it oppure si può richiedere all'Ufficio competente sottoindicato.

Quando

La domanda per l'iscrizione all'Albo deve essere presentata entro il 31 dicembre di ogni anno ai recapiti sottoindicati.

DOVE (Mappa n. 4 a pag. 45)

Ministero del lavoro e della previdenza sociale
Direzione generale della tutela delle condizioni di lavoro
Divisione III
Via Fornovo, 8 - 00192 Roma
Tel. 06 36754257 - 4258 Fax 06 36754260

lpasquali@lavoro.gov.it etesta@lavoro.gov.it

Albo professionale nazionale dei centralinisti telefonici e di qualifiche equipollenti di soggetti privi della vista

Che cos'è

Il servizio consente l'iscrizione all'Albo professionale nazionale, tenuto ed aggiornato dal Ministero del lavoro e della previdenza sociale, condizione necessaria per l'avviamento al lavoro di questa categoria di professionisti.

A chi si rivolge

- Cittadini privi della vista, in possesso della qualifica di centralinista telefonico o di qualifiche equipollenti, previste dal D.M. 10-01-2000

Cosa si ottiene

- Registrazione nell'Albo nazionale di coloro che si sono iscritti nell'Albo regionale, dalla data di entrata in vigore della Legge n. 113/1985
- Certificazione di iscrizione di coloro che sono stati iscritti all'Albo nazionale fino alla entrata in vigore della Legge n. 113/1985

Come

La richiesta d'iscrizione all'Albo viene presentata alle Direzioni Regionali del Lavoro o agli Uffici delle Regioni in cui è già avvenuto il trasferimento delle competenze in materia di assunzioni obbligatorie. Il documento di avvenuta iscrizione viene inviato d'ufficio al Ministero del lavoro e della previdenza sociale per la registrazione nell'Albo nazionale.

Per la richiesta d'iscrizione non è prevista apposita modulistica.

DOVE (Mappa n. 4 a pag. 45)

Ministero del lavoro e della previdenza sociale
Direzione generale del mercato del lavoro
Divisione III
Via Fornovo, 8 - 00192 Roma
Tel. 06 36754323 - 4332 Fax 06 36754951
fgarofalo@lavoro.gov.it

Albo professionale nazionale dei massaggiatori e massofisioterapisti privi della vista

Che cos'è

Il servizio consente l'iscrizione all'Albo professionale nazionale, tenuto ed aggiornato dal Ministero del lavoro e della previdenza sociale, condizione necessaria per l'avviamento al lavoro di questa categoria di professionisti.

A chi si rivolge

- Cittadini privi della vista in possesso della qualifica di massaggiatore e di massofisioterapista

Cosa si ottiene

- Iscrizione all'Albo nazionale e relativa certificazione

Come

La richiesta di iscrizione si presenta direttamente all'Ufficio sottoindicato, che rilascia l'attestato di iscrizione. Per la richiesta non è prevista apposita modulistica.

Quando

Non è previsto il ricevimento diretto del pubblico. Le richieste d'iscrizione si possono inoltrare ai recapiti sottoindicati.

DOVE (Mappa n. 4 a pag. 45)

Ministero del lavoro e della previdenza sociale
Direzione generale del mercato del lavoro
Divisione III
Via Fornovo, 8 - 00192 Roma
Tel. 06 3675 4323 - 4332 Fax 06 3675 4951
garofalo@lavoro.gov.it

Autorizzazione alla costruzione e all'impiego dei ponteggi metallici fissi

Che cos'è

Il servizio è finalizzato alla tutela della sicurezza dei lavoratori nel settore edile. A tal fine l'Ufficio competente, per tutto il territorio nazionale, rilascia le autorizzazioni alla costruzione e all'impiego dei ponteggi metallici fissi.

A chi si rivolge

- Imprese costruttrici di ponteggi metallici fissi

Cosa si ottiene

- Autorizzazione alla costruzione e all'impiego dei ponteggi metallici fissi

Come

La richiesta in marca da bollo, corredata della necessaria documentazione, deve essere presentata ai recapiti sottoindicati.

DOVE (Mappa n. 4 a pag. 45)

Ministero del lavoro e della previdenza sociale
Direzione generale della tutela delle condizioni di lavoro
Divisione VI
Via Forno n. 8 - 00192 Roma
Tel. 06 36754012 Fax 06 36754886
mcandrea@lavoro.gov.it

Autorizzazioni per i lavoratori italiani all'estero

Che cos'è

Il servizio rilascia l'autorizzazione che consente ai datori di lavoro privati di assumere lavoratori italiani o comunitari o di trasferire dall'Italia propri dipendenti per attività subordinata da svolgere nei paesi non appartenenti all'Unione Europea.

A chi si rivolge

- Datori di lavoro
- Lavoratori

Cosa si ottiene

- Autorizzazione per l'assunzione di lavoratori o trasferimento di dipendenti in paesi non appartenenti all'Unione Europea

Come

Il modulo per la richiesta (allegato al Decreto Ministeriale 16-08-1988) è scaricabile dal sito seguendo il percorso www.lavoro.gov.it/lavoro/occupazioneemercatodellavoro/lavoratori+italiani+nei+paesi+extracomunitari

Quando

Il pubblico si riceve il mercoledì dalle ore 9.00 alle 13.00 oppure previo appuntamento ai recapiti sottoindicati.

DOVE (Mappa n. 4 a pag. 45)

Ministero del lavoro e della previdenza sociale
Direzione generale del mercato del lavoro
Divisione I

Via Forno, 8 - 00192 Roma

Tel. 06 36754556 - 4385 - 4389 Fax 06 36754198

lielo@lavoro.gov.it

Borsa Continua Nazionale del Lavoro (BCNL)

Che cos'è

È un sistema nazionale aperto e trasparente dove la domanda e l'offerta di lavoro si incontrano liberamente attraverso la rete internet. Il sistema è federato e costituito da borse regionali che cooperano fra loro scambiandosi dati, attraverso il Portale nazionale gestito dal Ministero del lavoro e della previdenza sociale.

Inoltre, devono connettersi alla BCNL anche le Agenzie del lavoro autorizzate ed accreditate e gli altri soggetti autorizzati allo svolgimento delle attività di intermediazione, come per esempio, le Università, i Comuni, le Camere di commercio e gli Enti di formazione.

A chi si rivolge

- Cittadini
- Datori di lavoro e imprese
- Intermediari pubblici e privati autorizzati e/o accreditati

Cosa si ottiene

- Inserimento del proprio curriculum vitae
- Possibilità di candidarsi ad offerte di lavoro
- Ricerca di personale

Come

Le informazioni relative all'iscrizione ed alle modalità di partecipazione alla BCNL sono disponibili sul portale <http://www.borsalavoro.it/wps/portal>

DOVE (Mappa n. 4 a pag. 45)

Ministero del lavoro e della previdenza sociale
Direzione generale del mercato del lavoro
Via Forno, 8 - 00192 Roma

Per ulteriori informazioni contattare il Numero verde 800 196 196

Cassa integrazione e Indennità di mobilità in deroga alle vigenti normative

- Procedura di concessione

Che cos'è

La legge finanziaria può prevedere la concessione, in deroga alla vigente normativa ed in seguito ad accordi governativi, dei trattamenti di cassa integrazione guadagni straordinaria e di mobilità in presenza di crisi occupazionali. Il servizio è finalizzato alla concessione del trattamento di integrazione salariale o di indennità di mobilità.

A chi si rivolge

- Imprese che, avendo già utilizzato le forme di sostegno al reddito previste dalla legge, non possono più riferirsi alla normativa generale
- Imprese operanti in settori non coperti da ammortizzatori sociali

Cosa si ottiene

- Concessione del trattamento di integrazione salariale o di indennità di mobilità, erogato dall'INPS, con Decreto del Ministro del lavoro e della previdenza sociale di concerto con il Ministro dell'economia e delle finanze

Come

I moduli per la richiesta sono disponibili on-line sul sito www.lavoro.gov.it/Lavoro/AmmortizzatoriSociali/cassa+integrazione+guadagni

Quando

Il pubblico si riceve tutti i giovedì dalle ore 10.00 alle ore 13.00 oppure previo appuntamento ai recapiti sottoindicati.

DOVE (Mappa n. 4 a pag. 45)

Ministero del lavoro e della previdenza sociale
Direzione generale per gli ammortizzatori sociali
ed incentivi all'occupazione - Divisione IV
Via Forno, 8 - 00192 Roma
Tel. 06 36755099 Fax 06 36754084
div04ammortizzatori@lavoro.gov.it

Cassa Integrazione Guadagni Straordinari (CIGS)

- Procedura di concessione

Che cos'è

È un intervento di sostegno al reddito per lavoratori di aziende in stato di crisi, di ristrutturazione, di riorganizzazione, di conversione produttiva, di fallimento, temporaneamente sospesi dal lavoro. Il servizio è finalizzato alla concessione del trattamento di integrazione salariale in conformità alla normativa vigente.

A chi si rivolge

- Imprese industriali con più di 15 dipendenti
- Imprese artigianali con più di 15 dipendenti
- Imprese commerciali, agenzie di viaggio e turismo compresi operatori turistici con più di 50 dipendenti
- Imprese di vigilanza con più di 15 dipendenti
- Imprese operanti nel settore stampa ed editoria

Cosa si ottiene

- Concessione del trattamento di integrazione salariale - erogato dall'INPS - previa approvazione, con Decreto del Ministro, dello stato di crisi aziendale

Come

I moduli per la richiesta sono disponibili on-line sul sito www.lavoro.gov.it/Lavoro/AmmortizzatoriSociali/cassa+integrazione+guadagni e presso i recapiti sottoindicati.

Quando

Il pubblico si riceve tutti i giovedì dalle ore 10.00 alle ore 13.00 oppure previo appuntamento ai recapiti sottoindicati.

DOVE (Mappa n. 4 a pag. 45)

Ministero del lavoro e della previdenza sociale
Direzione generale per gli ammortizzatori sociali
ed incentivi all'occupazione - Divisione IV
Via Fornovo, 8 - 00192 Roma
Tel. 06 36755099 Fax 06 36754084
div04ammortizzatori@lavoro.gov.it

Collocamento mirato Legge n. 68/99

- Autorizzazione alla compensazione territoriale interregionale

Che cos'è

Il servizio rilascia l'autorizzazione ai datori di lavoro privati, con più di 50 dipendenti e con sedi aziendali in diverse regioni - su loro motivata richiesta - a compensare, ovvero ridistribuire, gli obblighi di assunzione di lavoratori diversamente abili tra le sedi aziendali delle diverse regioni.

A chi si rivolge

- Datori di lavoro privati con più di 50 dipendenti

Cosa si ottiene

- Autorizzazione allo spostamento degli obblighi di assunzione tra diverse regioni

Come

La richiesta di autorizzazione alla compensazione territoriale va presentata in forma libera ai recapiti sottoindicati.

Quando

Il ricevimento diretto del pubblico è previsto previo appuntamento telefonico ai recapiti sottoindicati.

DOVE (Mappa n. 4 a pag. 45)

Ministero del lavoro e della previdenza sociale

Direzione generale del mercato del lavoro

Divisione III

Via Fornovo, 8 - 00192 Roma

Tel. 06 36754954 Fax 06 36754951

fgarofalo@lavoro.gov.it

Collocamento mirato Legge n. 68/99

- Gradualità degli obblighi di assunzione

Che cos'è

I datori di lavoro che hanno trasformato la propria natura giuridica da soggetti pubblici a soggetti privati hanno la possibilità di graduare nel tempo l'obbligo di assunzione di lavoratori diversamente abili.

A chi si rivolge

- Datori di lavoro

Cosa si ottiene

- Autorizzazione che consente la gradualità degli obblighi di assunzione di lavoratori diversamente abili

Come

La richiesta di autorizzazione alla gradualità degli obblighi di assunzione va presentata in forma libera al servizio sottoindicato.

Quando

Il ricevimento diretto del pubblico è previsto previo appuntamento ai recapiti sottoindicati.

DOVE (Mappa n. 4 a pag. 45)

Ministero del lavoro e della previdenza sociale

Direzione generale del mercato del lavoro

Divisione III

Via Fornovo, 8 - 00192 Roma

Tel. 06 36754954 Fax 06 36754951

fgarofalo@lavoro.gov.it

Collocamento nazionale dei lavoratori dello spettacolo

Che cos'è

Il Collocamento Nazionale dei lavoratori dello Spettacolo è un servizio per tutti coloro che desiderano inserirsi professionalmente nel mondo dello spettacolo. Il servizio rilascia anche l'autorizzazione ai datori di lavoro, del settore dello spettacolo, per l'assunzione di lavoratori residenti in paesi non appartenenti all'Unione Europea o neocomunitari.

A chi si rivolge

- Cittadini che abbiano compiuto 18 anni
- Datori di lavoro che intendono impiegare stranieri non appartenenti all'Unione Europea (U.E.) o neocomunitari
- Lavoratori autonomi presso circhi e spettacoli viaggianti

Cosa si ottiene

- Iscrizione al collocamento nazionale lavoratori dello spettacolo
- Autorizzazione (nulla osta) al lavoro per i cittadini non appartenenti all'U.E. o neocomunitari da impiegare nel settore dello spettacolo
- Presa d'atto delle dichiarazioni di responsabilità per lavoratori autonomi presso circhi e spettacoli viaggianti

Come

Il modulo per l'iscrizione al Collocamento nazionale si può compilare presso l'Ufficio competente sottoindicato o rivolgendosi ad un Centro per l'Impiego abilitato al collegamento on-line, oppure prenotando l'iscrizione dal sito dedicato www.listaspettacolo.it/. Il modulo per la richiesta dell'autorizzazione al lavoro, per i cittadini non appartenenti all'U.E. o neocomunitari, è disponibile sul sito www.lavoro.gov.it/lavoro/occupazioneemercatodellavoro/collocamento+dello+spettacolo

Quando

Il pubblico si riceve dal lunedì al venerdì dalle ore 9.15 alle 12.45 ed il lunedì e giovedì anche dalle ore 15.00 alle 16.30 al recapito sottoindicato.

DOVE (Mappa n. 4 a pag. 45)

Ministero del lavoro e della previdenza sociale
Direzione generale del mercato del lavoro - Divisione II
Via Forno, 8 - 00192 Roma
Tel. 06 36755039 Fax 06 36755026
info@listaspettacolo.it

Esonero contributi previdenziali per lavoratori italiani all'estero e stranieri in Italia

Che cos'è

L'esonero contributivo garantisce la continuità contributiva previdenziale dei lavoratori temporaneamente distaccati all'estero o provenienti dall'estero.

A chi si rivolge

- Lavoratori distaccati negli stati convenzionati (*)
- Datori di lavoro che distaccano lavoratori nei Paesi in convenzione

Cosa si ottiene

- Provvedimento di esonero dal versamento dei contributi previdenziali (richiesto dal datore di lavoro tramite le autorità del Paese dove ha sede l'Impresa)

Come

Le informazioni sulla procedura, per i lavoratori e i datori di lavoro interessati, si ottengono contattando l'Ufficio competente sottoindicato oppure consultando il sito www.lavoro.gov.it/Previdenza/ alla voce: Trattamento previdenziale lavoratori italiani all'estero e stranieri in Italia.

Si precisa che le richieste di esonero per i lavoratori distaccati negli stati membri dell'UE (Unione Europea) e per i lavoratori distaccati nei Paesi S.E.E. (Spazio Economico Europeo - Islanda, Liechtenstein e Norvegia) sono state demandate alle Direzioni Regionali INPS, secondo una articolazione territoriale individuata in base allo Stato membro in cui il lavoratore viene inviato.

(*) Paesi in convenzione: Argentina, Brasile, Canada Quebec, Capo Verde, Croazia ed altri Stati nati dalla ex- Jugoslavia, Jersey, Isole del Canale, Israele, Principato di Monaco, Repubblica di Corea, Repubblica di San Marino, Santa Sede, Stati Uniti d'America, Tunisia, Turchia, Uruguay, Venezuela.

DOVE (Mappa n. 1 a pag. 42)

Ministero del lavoro e della previdenza sociale
Direzione generale per le politiche previdenziali
Divisione II
Via Flavia, 6 - 00187 Roma
Tel. 06 46832415 Fax 06 47887245
div02previdenza@lavoro.gov.it

EURES

European Employment Service

Che cos'è

E' un servizio promosso dalla Commissione Europea, pubblico e gratuito di selezione del personale, di informazione, orientamento e consulenza nella ricerca di occupazione nei paesi dell'Unione Europea, dello Spazio Economico Europeo (SEE) e della Svizzera. Il servizio è costituito da una rete capillare di referenti e da una moderna rete informatica che consente l'accesso al portale europeo <http://europa.eu.int/eures>

A chi si rivolge

- Datori di lavoro
- Lavoratori

Cosa si ottiene

- Informazioni, consulenze, registrazione di curriculum vitae e consultazione delle opportunità di lavoro pubblicate, per i lavoratori
- Informazioni, consulenze, pubblicazione delle domande di lavoro, consultazione dei curricula, per i datori di lavoro

Come

Tutte le informazioni per la registrazione dei curricula e la pubblicazione delle opportunità di lavoro sono disponibili nel portale <http://europa.eu.int/eures>

Quando

Il ricevimento del pubblico è previsto previo appuntamento ai recapiti sottoindicati.

DOVE (Mappa n. 4 a pag. 45)

Ministero del lavoro e della previdenza sociale
Direzione generale del mercato del lavoro
Divisione I
Via Forno, 8 - 00192 Roma
Tel.06 36755007 Fax 06 36754198
lielo@lavoro.gov.it

Flessibilità organizzativa sul lavoro

- Finanziamento di progetti

Che cos'è

Le aziende che intendano dotarsi di una organizzazione del lavoro più flessibile per permettere ai propri lavoratori/lavoratrici una maggiore condivisione del carico familiare, possono richiedere un contributo al Ministero del lavoro e della previdenza sociale per l'adozione di progetti di flessibilità, in base a quanto previsto dall'articolo 9 della Legge n. 53/2000.

A chi si rivolge

- Aziende private
- Lavoratori autonomi

Cosa si ottiene

- Il finanziamento di progetti che:
 - consentano al lavoratore o alle lavoratrici di usufruire di particolari forme di flessibilità d'orario
 - prevedano la formazione del lavoratore per il reinserimento dopo il periodo di congedo obbligatorio o facoltativo
 - consentano al titolare d'impresa o lavoratore autonomo, che abbia beneficiato del periodo di astensione obbligatoria o dei congedi facoltativi, di essere sostituito da altro imprenditore o lavoratore autonomo

Come

Le domande di finanziamento devono pervenire all'Ufficio sottoindicato compilando il modello previsto dal Decreto Interministeriale del 15/05/2001 e disponibile sul sito www.lavoro.gov.it/Lavoro/OccupazioneEMercatoDelLavoro/Politiche_conciliazione_lav_fam

Quando

I termini per la presentazione dei progetti sono il 10 febbraio, il 10 giugno ed il 10 ottobre di ogni anno.

DOVE (Mappa n. 4 a pag. 45)

Ministero del lavoro e della previdenza sociale
Direzione generale del mercato del lavoro - Divisione IV
Via Forno, 8 - 00192 Roma
Tel.06 36755912 Fax 06 36755031
gnatoli@lavoro.gov.it

Fondo speciale infortuni

- Finanziamenti per la ricerca

Che cos'è

Il servizio è volto alla tutela della sicurezza dei lavoratori nei luoghi di lavoro. A tal fine, l'Ufficio gestisce un fondo destinato al finanziamento parziale di progetti per studi e ricerche sulle discipline infortunistiche e di medicina sociale.

A chi si rivolge

- Cittadini
- Enti privati
- Enti pubblici

Cosa si ottiene

- Finanziamento di progetti ritenuti di particolare interesse per la tutela della sicurezza dei lavoratori nei luoghi di lavoro

Come

La modulistica per la partecipazione al bando di concorso è disponibile sul sito www.lavoro.gov.it (sezione avvisi e bandi).

Quando

I termini per la presentazione della domanda di partecipazione al bando di gara sono stabiliti dalla pubblicazione del Bando annuale sulla Gazzetta Ufficiale.

DOVE (Mappa n. 4 a pag. 45)

Ministero del lavoro e della previdenza sociale
Direzione generale della tutela delle condizioni di lavoro
Divisione III
Via Fornovo, 8 - 00192 Roma
Tel. 06 36754248 Fax 06 36754260
arossi@lavoro.gov.it

Formazione

- Erogazione di contributi agli Enti Nazionali

Che cos'è

Il servizio eroga finanziamenti agli Enti privati gestori di attività formative per la copertura di spese generali di amministrazione.

A chi si rivolge

- Enti nazionali di formazione che svolgono prevalentemente attività formative e che possiedono i requisiti previsti dall'art. 1 comma 2 della Legge n. 40/87

Cosa si ottiene

- Contributo ordinario e possibilità di accesso ad un contributo straordinario (ai sensi della Legge n. 448/98 art. 80 comma 4) per le spese generali di amministrazione relative al coordinamento operativo a livello nazionale degli enti medesimi, non coperte da contributo regionale

Come

La presentazione della richiesta di contributo avviene tramite apposita modulistica disponibile presso l'Ufficio competente ai recapiti sottoindicati.

Quando

La richiesta di contributo ordinario deve essere inoltrata entro il 31 marzo di ogni anno.

DOVE (Mappa n. 4 a pag. 45)

Ministero del lavoro e della previdenza sociale
Direzione generale per le politiche per l'orientamento
e la formazione - Divisione VI
Via Fornovo, 8 00192 Roma
Tel. 06 36754399 - 4222 - 4152 Fax 06 36754561
pnicastro@lavoro.gov.it

Indennità di solidarietà

(Leggi nn. 863/84 e 236/93)

Che cos'è

E' il trattamento concesso ai lavoratori ed alle aziende che applicano la riduzione concordata dell'orario di lavoro per evitare o ridurre le eccedenze di personale.

A chi si rivolge

- Imprese industriali con più di 15 dipendenti
- Imprese commerciali, agenzie di viaggio, turismo e operatori turistici con più di 50 dipendenti
- Imprese di vigilanza con più di 15 dipendenti
- Imprese artigiane con più di 15 dipendenti
- Imprese operanti nel settore stampa ed editoria

Il contributo di solidarietà che, ai sensi della L. n. 236/93, è concesso per un periodo massimo di due anni, si rivolge ai seguenti destinatari:

- Imprese con più di 15 dipendenti non rientranti nel campo di applicazione della Cassa Integrazione Guadagni
- Imprese alberghiere
- Aziende termali pubbliche e private
- Imprese artigiane anche con meno di 16 dipendenti

Cosa si ottiene

- Decreto del Direttore Generale per la concessione del trattamento di integrazione salariale o del contributo di solidarietà, che viene trasmesso all'INPS per l'erogazione

Come

I moduli per la richiesta sono disponibili sul sito www.lavoro.gov.it/Lavoro/AmmortizzatoriSociali/contratti+di+solidarieta e presso l'ufficio competente del Ministero ai recapiti sottoindicati.

Quando

Il pubblico si riceve tutti i giovedì dalle ore 10.00 alle ore 13.00 oppure previo appuntamento ai recapiti sottoindicati.

DOVE (Mappa n. 4 a pag. 45)

Ministero del lavoro e della previdenza sociale
Direzione generale per gli ammortizzatori sociali
ed incentivi all'occupazione - Divisione IV (Legge n. 863/84)
Tel. 06 36755099 Fax. 06 36754084
div04ammortizzatori@lavoro.gov.it

Divisione III (Legge n. 236/93)
Via Fornovo, 8 - 00192 Roma Tel. 06 36754532-3-4 Fax 06 36754537
div03ammortizzatori@lavoro.gov.it

Interpello

Che cos'è

Il diritto di interpello, introdotto dall'art. 9 del Decreto Legislativo n. 124/2004, consiste nella facoltà di richiedere al Ministero del lavoro e della previdenza sociale pareri sull'applicazione di norme di competenza istituzionale sulle quali l'Amministrazione non si è ancora pronunciata, al fine di produrre una informazione giuridicamente non controversa.

Il diritto d'interpello è riservato ad enti pubblici, associazioni di categoria ed ordini professionali.

I pareri formulati in risposta ai quesiti ricevuti sono attualmente pubblicati sul sito istituzionale dedicato www.lavoro.gov.it

A chi si rivolge

- Associazioni di categoria
- Ordini professionali
- Enti pubblici

Cosa si ottiene

- Pareri

Come

Le richieste di parere vanno presentate al Ministero per via telematica, tramite le Direzioni provinciali del lavoro e gli Istituti previdenziali in sede provinciale, che provvedono a trasmetterli alla Direzione generale per l'attività ispettiva all'indirizzo sottoindicato.

DOVE (Mappa n. 3 a pag. 44)

Ministero del lavoro e della previdenza sociale
Direzione generale dell'attività ispettiva
Divisione I

Via Cesare De Lollis, 12 - 00185 Roma
Tel. 06 44487620 Fax 06 47887708

interpello@lavoro.gov.it

Istituti di patronato e assistenza sociale

- Finanziamento

Che cos'è

Il servizio è finalizzato al finanziamento degli Istituti di patronato e di assistenza sociale, per consentire loro lo svolgimento dell'attività prevista dallo Statuto.

Gli Istituti di patronato e di assistenza sociale sono riconosciuti tali dal Ministero del lavoro e della previdenza sociale attraverso il conferimento della personalità giuridica. Il servizio competente, sulla base delle verifiche svolte dagli organi ispettivi sull'organizzazione e l'attività degli Istituti, stabilisce la percentuale di finanziamento spettante a ciascun Ente.

A chi si rivolge

- Associazioni e Confederazioni nazionali di lavoratori costituiti in Istituti di patronato e di assistenza sociale

Cosa si ottiene

- Finanziamento agli Istituti di patronato e di assistenza sociale

Come

Gli Istituti di patronato e di assistenza sociale possono inoltrare la richiesta di finanziamento ai recapiti sottoindicati.

DOVE (Mappa n. 1 a pag. 42)

Ministero del lavoro e della previdenza sociale
Direzione generale per la politiche previdenziali
Divisione V
Via Flavia, 6 - 00187 Roma
Tel. 06 46832251 Fax 06 47887187
mtmontoneri@lavoro.gov.it

Mediazione e conciliazione

Che cos'è

L'attività di mediazione e conciliazione del Ministero si sostanzia nella costituzione di un tavolo di trattative, su richiesta delle parti interessate (imprese e parti sociali), allo scopo di offrire ausilio per il raggiungimento di un accordo tra le parti nei seguenti casi:

- rinnovo Contratti Collettivi Nazionali del Lavoro
- stipula Contratti di Solidarietà, ai sensi della Legge n. 863/94 e Legge n. 236/93 (i contratti di solidarietà possono essere stipulati anche in sede aziendale, senza obbligo di coinvolgimento del Ministero)
- concessione della Cassa Integrazione Guadagni Straordinaria, ai sensi del Decreto del Presidente della Repubblica n. 218/2000
- concessione della Cassa integrazione guadagni straordinaria e della mobilità in deroga
- procedura di licenziamento collettivo per riduzione di personale, ai sensi degli articoli 4 e 24 Legge n. 223/91
- sciopero nei servizi pubblici essenziali, ai sensi della Legge n. 146/90, modificata dalla Legge n. 83/2000
- trasferimento di azienda, ai sensi dell'art. 2112 del Codice Civile, nei casi di cessione dell'azienda ad altro datore di lavoro

A chi si rivolge

- Aziende con più di 15 dipendenti con unità produttive dislocate in più regioni
- Aziende che svolgono attività nei settori dei servizi pubblici essenziali (nei casi di sciopero dei servizi pubblici essenziali)
- Parti sociali

Cosa si ottiene

- Eventuale Accordo tra le parti in causa nel rispetto dei diritti e degli interessi di soggetti coinvolti

Come

E' necessaria la richiesta di convocazione da parte dell'Azienda indirizzata ai recapiti sottoindicati. Nel caso di sciopero nei servizi pubblici essenziali la richiesta deve essere avanzata dalle Organizzazioni sindacali.

DOVE (Mappa n. 4 a pag. 45)

Ministero del lavoro e della previdenza sociale

Direzione generale della tutela delle condizioni di lavoro

Divisione VII - Controversie di lavoro nel settore agricolo e dei servizi, tutela dei diritti sindacali, sciopero nei servizi pubblici essenziali.

Tel. 06 36755058 Fax 06 36754023 cfanelli@lavoro.gov.it

Divisione VIII - Controversie di lavoro nel settore dell'industria

e promozione della partecipazione dei lavoratori all'impresa

Via Fornovo, 8 - 00192 Roma Tel. 06 36754969 - 4926 Fax 06 36754278

aleggio@lavoro.gov.it gmastropietro@lavoro.gov.it

Occupazione femminile e pari opportunità

- Finanziamento di progetti Legge n. 125/1991

Che cos'è

E' un servizio finalizzato al finanziamento di progetti di promozione delle pari opportunità tra uomini e donne nei luoghi di lavoro.

A chi si rivolge

- Associazioni femminili
- Associazioni sindacali dei lavoratori
- Associazioni dei datori di lavoro
- Cooperative
- Enti Pubblici
- Imprese
- Centri di formazione professionale

Cosa si ottiene

- Finanziamento dei progetti approvati

Come

La modulistica per la richiesta di finanziamento è disponibile sul sito www.lavoro.gov.it seguendo il percorso: tutela condizioni di lavoro - pari opportunità - comitato nazionale di parità.

Quando

I progetti si presentano dal 1 ottobre al 30 novembre di ogni anno sulla base delle indicazioni contenute nel programma - obiettivo annuale del Ministro, emanato entro il 31 maggio di ogni anno e pubblicato in Gazzetta Ufficiale.

DOVE (Mappa n. 4 a pag. 45)

Ministero del lavoro e della previdenza sociale
Direzione generale della tutela delle condizioni di lavoro
Divisione I
Via Forno, 8 - 00192 Roma
Tel. 06 36751 Fax 06 36754305
mflori@lavoro.gov.it

SPINN

- Network nazionale servizi per l'impiego

Che cos'è

Il Progetto SPINN, affidato dal Ministero del lavoro e della previdenza sociale all'Agenzia Tecnica Italia Lavoro, ha l'obiettivo di migliorare la qualità dei servizi per l'impiego offerti a cittadini ed imprese e di favorire lo sviluppo dei Centri per l'Impiego.

A chi si rivolge

- Imprese
- Associazioni datoriali e sindacali
- Cittadini in cerca di occupazione con particolare attenzione alle fasce deboli

DOVE

Informazioni dettagliate sul Progetto sono disponibili sul sito <http://spinn.lavoro.gov.it>

Accessibile anche dal sito www.lavoro.gov.it

Vidimazione del libretto personale di radioprotezione

Che cos'è

E' un servizio finalizzato alla tutela della sicurezza dei lavoratori esposti al rischio di radiazioni ionizzanti (es. raggi X).

A tal fine il datore di lavoro o il lavoratore autonomo ha l'obbligo di inviare al Ministero il libretto personale di radioprotezione per la vidimazione (Decreto Ministeriale 4 gennaio 2001 e Decreto Ministeriale 3 ottobre 2001).

A chi si rivolge

- Datori di lavoro
- Lavoratori autonomi

Cosa si ottiene

- Vidimazione del libretto personale di radioprotezione

Come

Invio del libretto personale di radioprotezione tramite servizio postale al recapito sottoindicato.

DOVE (Mappa n. 4 a pag. 45)

Ministero del lavoro e della previdenza sociale
Direzione generale della tutela delle condizioni di lavoro
Divisione VI
Via Forno, 8 - 00192 Roma
Tel. 06 36754262 Fax 06 36754886
mfranciosi@lavoro.gov.it

Più informazioni

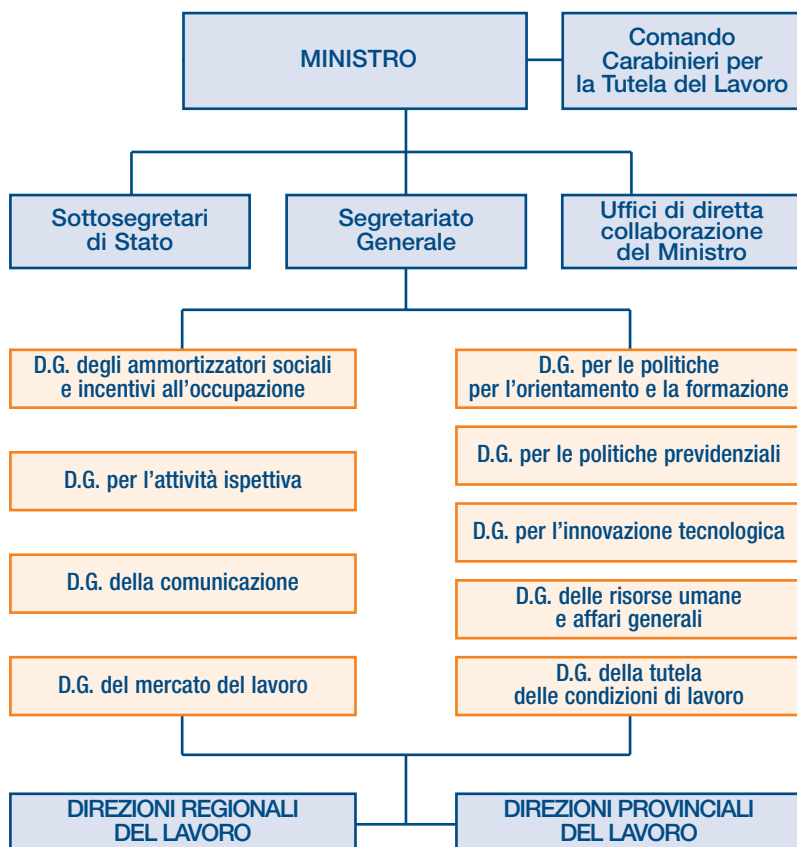
per i cittadini

Ministero del lavoro e della previdenza sociale

SEDI DELL'AMMINISTRAZIONE CENTRALE

- Via Flavia, 6 - 00187 Roma
- Via Fornovo, 8 - 00192 Roma
- Via Vittorio Veneto, 56 - 00187 Roma
- Via Cesare De Lollis, 12 - 00185 Roma

centralino tel. 06 46831
centralino tel. 06 36751
centralino tel. 06 48161
centralino tel. 06 44481



Articolazione organizzativa

Al Ministero del lavoro e della previdenza sociale sono attribuite le funzioni, spettanti allo Stato, in materia di politiche del lavoro, dell'occupazione e tutela dei lavoratori e in materia di politiche previdenziali.

La struttura amministrativa del Ministero del lavoro e della previdenza sociale è articolata in 9 Direzioni Generali e coordinata dal Segretario Generale.

Alle dipendenze funzionali del Ministero opera il Comando Carabinieri per la Tutela del Lavoro. A livello territoriale operano le Direzioni regionali e provinciali del lavoro con sede, rispettivamente, nei capoluoghi di Regione e Provincia, ad eccezione della Sicilia e del Trentino Alto Adige.

Le 9 Direzioni Generali dell'Amministrazione centrale vengono di seguito elencate con i rispettivi recapiti:

- **Direzione generale degli ammortizzatori sociali e incentivi all'occupazione**
Via Fornovo, 8 - 00192 Roma Tel. 06 36755828 Fax 06 36754272
dgammortizzatori@lavoro.gov.it
- **Direzione generale per l'attività ispettiva**
Via Cesare De Lollis, 12 - 00185 Roma
Tel. 06 44487273 Fax 06 44487709 dgattivaitispettiva@lavoro.gov.it
- **Direzione generale della comunicazione**
Via Veneto, 56 - 00187 Roma Tel. 06 48161605 Fax 06 48161608
comunicazione@lavoro.gov.it



- **Direzione generale del mercato del lavoro**

Via Fornovo, 8 - 00192 Roma Tel. 06 36755060 Fax 06 36754169
segreteriaadgmercato@lavoro.gov.it

- **Direzione generale per le politiche per l'orientamento e la formazione**

Via Fornovo, 8 - 00192 Roma Tel. 06 36754760 Fax 06 3222358
segreteriaigen@lavoro.gov.it

- **Direzione generale per le politiche previdenziali**

Via Flavia, 6 - 00187 Roma Tel. 06 46832431 Fax 06 47887182
DGprevidenza@lavoro.gov.it

- **Direzione generale per l'innovazione tecnologica**

Via Fornovo, 8 - 00192 Roma Tel. 06 36754800 Fax: 06 36754794
segreteriaDGinnovazione@lavoro.gov.it

- **Direzione generale delle risorse umane e affari generali**

Via Flavia, 6 - 00187 Roma Tel. 06 46833017
Fax 06 4788 7209 segreteriaDGpersonale@lavoro.gov.it

- **Direzione generale della tutela delle condizioni di lavoro**

Via Fornovo, 8 - 00192 Roma Tel. 06 36754997 Fax 06 3675 4884
segreteriaDgRDL@lavoro.gov.it DGtutelalavoro@lavoro.gov.it

- **Comando Carabinieri per la Tutela del Lavoro**

Via Cesare De Lollis, 12 - 00185 Roma
Tel. 06 44487640 Fax 06 4487727



1 VIA FLAVIA, 6 - 00187 ROMA

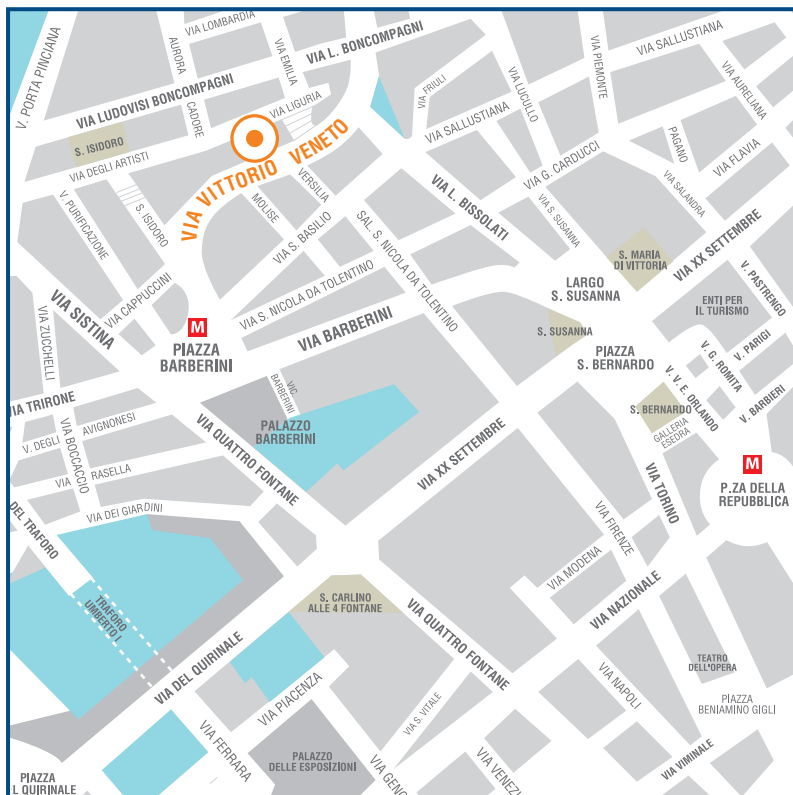


Come raggiungere la Sede di Via Flavia:

- Metro A e B, fermata Termini
- Metro A, fermata Repubblica
- Autobus: 16 - 36 - 60 - 61 - 62 - 84 - 90 - 140 - 492 - 910

2

VIA VITTORIO VENETO, 56 – 00187 ROMA



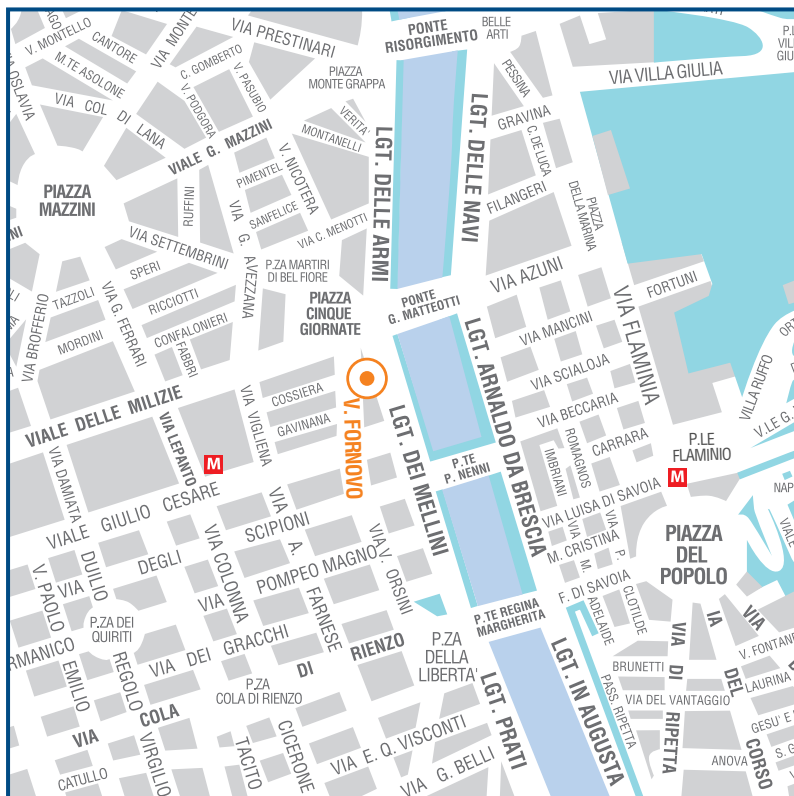
Come raggiungere la Sede di Via Vittorio Veneto:

- Metro A, fermata Barberini
- Autobus: 52 - 53 - 63 - 80 - 95 - 116 - 119

3**VIA CESARE DE LOLLIS, 12 - 00185 ROMA****Come raggiungere la Sede di Via Cesare De Lollis:**

- Metro B, fermate Castro Pretorio e Policlinico
- Autobus: 71 - 492

4 VIA FORNOVO, 8 – 00192 ROMA



Come raggiungere la Sede di Via Fornoovo:

- Metro A, fermata Lepanto
- Autobus: 70 - 224 - 490 - 590 - 628 - 913 - 982 - 991 - 999
- Tram: 19

La “Guida ai Servizi del Ministero del lavoro e della previdenza sociale - Amministrazione Centrale” è stata realizzata a cura del Segretariato Generale e della Direzione generale della comunicazione.

Ha provveduto alla raccolta, organizzazione delle informazioni e redazione della Guida stessa il gruppo di lavoro composto da Cristiana Carlucci, Monica Guglielmi, Claudia Magni, Nadia Pierantoni, Annamaria Pisani, Beniamina Rigo.

Hanno collaborato all’aggiornamento della II edizione le stagiste Ilaria Amodeo ed Eleonora Tommasi dell’Università IULM di Milano.

Si ringraziano tutti gli Uffici del Ministero per la collaborazione fornita nella raccolta delle informazioni.

Questa Guida ai Servizi è alla sua II edizione e le informazioni sono aggiornate a giugno 2006. I successivi aggiornamenti saranno segnalati sul sito istituzionale www.lavoro.gov.it.

A cura della Direzione generale
della comunicazione



Ministero del Lavoro e della Previdenza Sociale



www.lavoro.gov.it