

Nel primo trimestre del 2007 si consolida la fase di crescita dell'**economia e del commercio mondiale**, trainata ancora dal dinamismo dei paesi emergenti (in particolare Cina e India dove il Pil si mantiene intorno al 10 per cento) e dal consolidamento della crescita economica giapponese che ha beneficiato dell'accelerazione delle esportazioni e della ripresa dei consumi. Di contro, negli **Stati Uniti** l'attività economica subisce un deciso rallentamento sia a livello tendenziale che congiunturale (dal 3,1 del quarto trimestre 2006 all' 1,9 per cento e dallo 0,6 allo 0,2 per cento) che rispecchia i contributi negativi delle esportazioni nette e delle scorte mentre il prodotto continua ad essere sostenuto dai consumi.

Seppur in lieve rallentamento, si conferma in **Europa** l'espansione della crescita (il Pil nel primo trimestre 2007 è incrementato dello 0,7 in termini congiunturali rispetto allo 0,9 del trimestre precedente), grazie al consistente contributo fornito dalla domanda interna e all'andamento positivo degli investimenti mentre è stato negativo il contributo delle esportazioni nette. Nella flessione incide il calo del Pil tedesco in concomitanza con l'introduzione delle nuove aliquote dell'IVA.

In **Italia**, alla forte accelerazione registrata nella seconda parte dello scorso anno ha fatto seguito un rallentamento nel primo trimestre (dall' 1,1 allo 0,3 per cento congiunturale) a cui ha contribuito soprattutto la flessione delle esportazioni (dall' 1,8 allo 0,7 per cento) influenzata dal calo della crescita tedesca ed in parte dal decumulo delle scorte. Mentre la crescita degli investimenti si è indebolita, nei primi tre mesi dell'anno la spesa delle famiglie è aumentata (da 0,3 a 0,7) grazie agli acquisti di beni durevoli e servizi.

Dal lato dei **prezzi**, nonostante l'andamento a livello internazionale continui a risentire delle variazioni nelle quotazioni delle materie prime, alimentate dalle nuove tensioni sul prezzo del petrolio, la dinamica dell'inflazione resta modesta, rimanendo quella al consumo relativamente stabile. La politica monetaria adottata dalle banche centrali europea e statunitense si mantiene orientata ad una riduzione del differenziale dei tassi di interesse (BCE: 4 per cento a giugno 2007, mentre la FED mantiene a 5,25 il tasso obiettivo sui Federal Fund) tra le due aree, con un apprezzamento della moneta europea.

Le condizioni del **mercato del lavoro** sono leggermente peggiorate negli Stati Uniti, con una perdita di occupati di circa 100 mila unità tra il terzo trimestre dello scorso anno e il primo di quello in corso, imputabile in gran parte alla crisi del mercato immobiliare con conseguente emorragia di occupati nelle costruzioni. Per l'Europa, invece, l'evoluzione del mercato del lavoro è positiva, in linea con l'andamento del prodotto, con un aumento degli occupati su base annua (+1,3 per cento) ed un ulteriore calo della disoccupazione, (da 7,1 a 6,9 per cento) che riguarda, anche se in misura diversa, tutti i principali paesi, collocandosi su livelli storicamente molto bassi.

L'**Italia**, rispetto ai principali partner europei, dopo la sostenuta crescita registrata nel 2006, evidenzia nel primo trimestre del 2007, rispetto al periodo precedente, un indebolimento della dinamica dell'occupazione, dovuta principalmente alla sensibile riduzione del ritmo di crescita del lavoro a tempo determinato nonché all'attenuazione dell'apporto fornito dalla componente straniera.

In Italia, il rallentamento del Pil nel primo trimestre 2007, si accompagna, infatti, ad una flessione nel numero degli **occupati**: in termini stagionalizzati e in confronto al quarto trimestre 2006, l'occupazione ha registrato una contrazione pari allo 0,3 per cento, mentre su base annua, invece, si registra una crescita dello 0,4 per cento (+99 mila unità) con un numero di occupati pari a 22.846 mila unità. La crescita ha riguardato più la componente femminile (+0,8%, +72mila unità) che quella maschile (+0,2%, +27mila unità), al dato positivo del Nord e del Centro (rispettivamente +0,9% +102mila e +0,8% +37mila unità) si contrappone il calo dell'occupazione nel Mezzogiorno (-0,6%, -40mila unità) dovuto alla sola componente maschile.

Considerando il **tipo di rapporto**, si osserva come, all'aumento della componente dipendente (+0,9%, +147mila unità), si associa una diminuzione nel numero dei lavoratori autonomi (-0,8%, -47mila unità), mentre relativamente ai settori, si osserva una generalizzata riduzione dell'occupazione nel settore agricolo (-1,6%),

l'incremento del settore industriale in senso stretto (+0.7%), dovuto soprattutto alla componente indipendente, una stabilizzazione del settore edile ed un rallentamento della crescita del settore terziario (+0,6%), imputabile essenzialmente al Nord-ovest ed al Mezzogiorno.

Rispetto al primo trimestre 2006 il **tasso di occupazione** della popolazione tra 15 e 64 anni è rimasto stabile al 57,9%, in lieve calo quello maschile (69.9%), con un aumento di due decimi di punto il tasso femminile (46.0%). Per gli stranieri il tasso di occupazione si riduce di 2 punti percentuali, portandosi al 65.1% (81.1% maschi, 48.5% femmine).

Per quanto riguarda l'**orario di lavoro**, a fronte della crescita dell'occupazione a tempo pieno si osserva un calo dei lavoratori part-time (-1.3%, -40mila unità), concentrato tra gli autonomi (-11.4%); tra i dipendenti il part-time mostra invece un incremento del 2.3% su base annua (Centro-Nord e settore terziario). Sempre all'interno del lavoro dipendente, si osserva un **forte rallentamento nella crescita della componente a tempo determinato** (+0.7%, +14mila unità), che rimane in ogni caso più elevata nel Nord-ovest (+4.5%), per la componente femminile (+1.2%) e nel settore terziario (+2.3%).

Per quanto attiene la ricerca di occupazione, si osserva la prosecuzione nel calo delle persone in cerca di occupazione e del corrispondente tasso di disoccupazione. Nel primo trimestre 2007, infatti, il numero delle persone in cerca di occupazione è risultato pari a 1.556 mila unità, con una riduzione di 319 mila unità rispetto allo stesso periodo del 2006. Tale riduzione, nel complesso pari a -17%, è stata più marcata per la componente femminile (-20.2%, pari a -199mila unità) che per quella maschile (-13.5%, pari a -120mila unità) e, come già manifestatosi nel 2006, essa è stata particolarmente intensa nel Mezzogiorno (-24.5%, -822mila). Il tasso di disoccupazione si è posizionato al 6,4% (era del 7,6% nel primo trimestre 2006), con una riduzione più consistente nel Mezzogiorno (-2,7 punti) che raggiunge il livello dell'11,4% (contro il 3,8% Nord ed il 5,5% del Centro); tra i giovani (15-24 anni) il tasso di disoccupazione si riduce di 3,4 punti percentuali portandosi al 20,7%, più lieve è invece la flessione del tasso di disoccupazione di lunga durata. Rispetto al quarto trimestre 2006, al netto dei fattori stagionali, il **tasso di disoccupazione** si è ridotto di due decimi di punto.

Il calo della disoccupazione va comunque visto anche in relazione all'andamento dell'offerta complessiva di lavoro. Nel primo trimestre 2007 essa si è infatti ridotta, rispetto allo stesso periodo del 2006, dello 0,9 % (-220 mila unità); dello 0,5 % se misurata, al netto dei fattori stagionali, rispetto al quarto trimestre 2006. Alla lieve espansione del Nord (+0.5%) ed alla quasi invarianza del Centro (-0.2%), si contrappone il forte calo nel Mezzogiorno (-3.6%, -269 mila unità), soprattutto tra la componente femminile (-4.6%). A conseguenza di ciò il tasso di attività della popolazione in età lavorativa (15-64 anni) si riduce complessivamente di otto decimi di punto rispetto al I trimestre del 2006, portandosi al 61.9%, con una lieve crescita nel Nord, in flessione nel Centro e con un forte calo nel Mezzogiorno (51,7%, variazione di -1.9 punti). Alla riduzione delle forze lavoro corrisponde infine il significativo incremento nel numero degli inattivi (15-64 anni: +2.6%, +381 mila unità), concentratosi soprattutto nel Centro e nel Mezzogiorno (+5.4% e +4.1%) e tra la componente maschile della popolazione.

Per quanto riguarda le **retribuzioni contrattuali orarie** (indagine mensile ISTAT sui contratti collettivi, retribuzioni contrattuali e conflitti di lavoro) il dato più recente, relativo a giugno 2007 riporta un variazione tendenziale di +2,2%. E' diminuita la forte differenza tra l'industria in senso stretto e i servizi, osservabile già a partire dalla primavera del 2006 e che ha avuto un picco nel gennaio 2007 con un valore differenziale di 2,1% in più per le retribuzioni contrattuali del settore industriale; ora si è ridotto a 8 decimi di punto (in particolare nei servizi si registra l'1,8% di aumento nelle retribuzioni, contro il +2,6% dell'industria in senso stretto). Analogamente le **retribuzioni contrattuali per dipendente** sono cresciute in un anno in misura minore fra i servizi (1,9%) rispetto all'industria (2,8%). Le **retribuzioni lorde effettive**, rilevate dall'ISTAT nell'indagine OROS, hanno fatto registrare nel primo trimestre 2007 un aumento del 2% rispetto allo stesso periodo

dell'anno precedente, in calo rispetto alla variazione dell'ultimo trimestre 2006 (+2,5%); si conferma una crescita delle retribuzioni effettive più sostenuta fra i lavoratori dell'industria (2,8%) rispetto a quelli dei servizi destinabili alla vendita (1,2%). Sempre l'indagine OROS mette in evidenza un aumento dell'incidenza degli **oneri sociali** sulle retribuzioni (+1%) verificatasi nel primo trimestre 2007, mentre nel 2006 si era assistito al calo di tale incidenza, principalmente dovuto alla riduzione di alcune aliquote contributive, contenuta nella legge finanziaria per il 2006; in conseguenza di ciò la crescita del **costo del lavoro**, pari a +2,3% tendenziale, è dovuta ad un aumento maggiore degli oneri sociali che delle retribuzioni.

La riduzione del **ricorso alla Cassa Integrazione Guadagni** fra le imprese industriali, verificatasi a partire dall'estate 2005, subisce un lieve rallentamento, che conferma le altre indicazioni sul raffreddamento della ripresa economica.

Fra le **imprese industriali**, l'ISAE evidenzia nel secondo trimestre 2007 un calo del livello degli ordini e della produzione, mentre sono state lievemente in ascesa le aspettative riguardo l'occupazione nella prima parte del 2007 e successivamente fino a luglio si registra minore ottimismo fra le imprese, specialmente nel Nord-Ovest ed in parte nel Centro del Paese.

Aumenta lievemente nel secondo trimestre 2007 rispetto al primo (3,2% contro il 2,8%), la percentuale di imprese con difficoltà di reperimento della manodopera: il maggior aumento si registra nel Nord.

Dal lato **famiglie**, nel secondo trimestre 2007 diminuisce il clima di fiducia e si riscontra un minor ottimismo riguardo alle previsioni sulla disoccupazione.

1. Indicatori macro-economici e confronti internazionali

Tav. 1.1 - Conto economico risorse e impieghi. Variazioni annue, congiunturali e variazione tendenziale negli ultimi due trimestri (Dati destagionalizzati – valori concatenati anno 2000)	4
Fig. 1.1 - Variazioni tendenziali del PIL e dell'occupazione. (Dati destagionalizzati).....	4
Tav. 1.2 - Prodotto interno lordo a prezzi costanti (2000=100). Variazioni percentuali tendenziali. Dati destagionalizzati.....	5
Fig. 1.2 - Prodotto interno lordo a prezzi costanti (2000=100). Variazioni percentuali annue. Anni 1995-2004	5
Tav. 1.3 - Indici della produzione industriale (2000=100) e variazione tendenziale dell'ultimo mese. Dati destagionalizzati.....	6
Tav. 1.4 - Crescita dell'occupazione nei paesi dell'Unione Europea. Variazioni percentuali tendenziali.....	6
Tav. 1.5 - Tasso di disoccupazione. Dati destagionalizzati	7
Tav. 1.6 - Tasso di disoccupazione maschile. Dati destagionalizzati	7
Tav. 1.7 - Tasso di disoccupazione femminile. Dati destagionalizzati	7
Tav. 1.8 - Indice dei prezzi al consumo e variazione tendenziale nell'ultimo mese nei paesi dell'Europa a 15 (2000=100).....	8
Fig. 1.3 - Clima di fiducia dei consumatori: confronto Italia - EU 15. Saldo. Serie destagionalizzate	9
Fig. 1.4 - Aspettative sulla disoccupazione: confronto Italia - EU 15. Saldo. Serie destagionalizzate.....	9

2. Target legati alla strategia europea per l'occupazione

Fig. 2.1 - Tassi d'occupazione (15-64 anni) dei paesi dell'Unione Europea e target europeo al 2010 (valori percentuali – media 2004).....	10
Fig. 2.2 - Tassi d'occupazione delle donne (15-64 anni) dei paesi dell'Unione Europea e target europeo al 2010 (valori percentuali – media 2004).....	10
Fig. 2.3 - Tassi d'occupazione degli anziani (55-64 anni) dei paesi dell'Unione Europea e target europeo al 2010 (valori percentuali – media 2004).....	10

3. Occupazione

Tav. 3.1 - Occupati per sesso, per condizione nella professione, per tipo di orario di lavoro, per settore di attività (valori assoluti in migliaia e variazioni tendenziali percentuali).....	11
Tav. 3.2 - Occupati per area geografica e per sesso (valori assoluti in migliaia).....	12
Tav. 3.3 - Occupati per area geografica e per sesso (variazioni tendenziali percentuali).....	13
Fig. 3.1 - Occupazione totale nell'indagine sulle forze di lavoro (serie destagionalizzate).....	14
Fig. 3.2 - Occupati dipendenti nell'indagine sulle forze di lavoro (serie destagionalizzate).....	14
Fig. 3.3 - Dinamica dell'occupazione per aree geografiche (serie destagionalizzate)	15
Fig. 3.4 - Dinamica dell'occupazione maschile per aree geografiche (serie destagionalizzate).....	15
Fig. 3.5 - Dinamica dell'occupazione femminile per aree geografiche (serie destagionalizzate).....	15
Tav. 3.4 - Tasso di occupazione (15-64 anni) per aree geografiche e sesso (valori percentuali).....	16
Fig. 3.7 - Tasso di occupazione (15-64 anni) (valori percentuali). Serie destagionalizzate	17
Fig. 3.8 - Tasso di occupazione (15-64 anni) per aree geografiche (valori percentuali). Serie destagionalizzate	17
Fig. 3.9 - Tasso di occupazione (15-64 anni) per sesso (valori percentuali). Serie destagionalizzate	17
Tav. 3.5 - Occupazione totale nei Conti Nazionali in termini di unità di lavoro per settore di attività economica (dati destagionalizzati)	18

4. Disoccupazione

Tav. 4.1 - Tasso di disoccupazione per aree geografiche e per sesso	19
Tav. 4.2 - Tassi di disoccupazione per sesso, età e durata della ricerca di lavoro (valori percentuali)	19
Fig. 4.1 - Tasso di disoccupazione (serie destagionalizzate)	20
Fig. 4.2 - Tasso di disoccupazione per aree geografiche (serie destagionalizzate)	20
Fig. 4.3 - Tasso di disoccupazione per sesso (serie destagionalizzate).....	20

5. Offerta di lavoro

Tav. 5.1 - Tasso di attività per sesso e classi d'età (valori percentuali).....	21
Fig. 5.1 - Tasso di disoccupazione (serie destagionalizzate)	22
Fig. 5.2 - Tasso di disoccupazione per aree geografiche (serie destagionalizzate)	22
Fig. 5.3 - Tasso di disoccupazione per sesso (serie destagionalizzate).....	22

6. Ore lavorate, costo del lavoro, retribuzioni

Fig. 6.1 - Ore di cassa integrazione straordinaria e totale (serie destagionalizzate - medie mobili a 5 termini).....	23
Fig. 6.2 - Incidenza dello straordinario nelle imprese dell'industria con più di 500 addetti.....	23
Fig. 6.3 - Incidenza dello straordinario delle imprese dei servizi con più di 500 addetti	23
Tav. 6.1 - Ore di cassa integrazione totale (dati in migliaia e variazioni percentuali tendenziali)	24

Tav. 6.2 - Retribuzione pro-capite, reddito da lavoro dipendente pro-capite, valore aggiunto ai prezzi del produttore per addetto per settore di attività economica (variazioni percentuali annue e variazioni percentuali tendenziali)	25
Tav. 6.3 - Retribuzione pro-capite, reddito da lavoro dipendente pro-capite, valore aggiunto ai prezzi del produttore per addetto. Industria e servizi vendibili (variazioni percentuali annue e variazioni percentuali tendenziali)	25
Tav. 6.4 - Retribuzioni contrattuali orarie	26
Tav. 6.5 - Retribuzioni lorde per unità di lavoro equivalente a tempo pieno. Variazioni tendenziali percentuali	26
Fig. 6.4 - Indice della retribuzione lorda per dipendente nelle imprese con più di 500 addetti (variazioni percentuali tendenziali grezze)	27
Fig. 6.5 - Indice delle retribuzioni contrattuali orarie per settore di attività economica (variazioni percentuali tendenziali grezze)	27
Fig. 6.6 - Indice della retribuzione oraria per settore di attività economica (variazioni percentuali tendenziali grezze)	27
Fig. 6.7 - Retribuzioni contrattuali per dipendente, retribuzioni effettive per ULA nell'industria e prezzi. Variazioni tendenziali	28
Fig. 6.8 - Retribuzioni contrattuali per dipendente, retribuzioni effettive per ULA nei servizi e prezzi. Variazioni tendenziali	28
Fig. 6.9 - Costo del lavoro e incidenza degli oneri sociali sulle retribuzioni. Variazioni tendenziali	28
7. Imprese industriali: produzione, tendenza occupazione, difficoltà di reperimento manodopera	
Fig. 7.1 - Indagine presso le imprese industriali: livello degli ordini e della produzione (serie destagionalizzate)	29
Fig. 7.2 - Indagine presso le imprese industriali: livello degli ordini dall'interno e dall'estero (serie destagionalizzate)	29
Tav. 7.1 - Tendenza della manodopera occupata per ripartizione geografica. Saldo	30
Tav. 7.2 - Grado di utilizzo degli impianti per area geografica (dati in percentuale)	30
Tav. 7.3 - Percentuale delle imprese con ostacoli alla produzione, totale e dovuti a scarsa manodopera	31
Fig. 7.3 - Indagine presso le imprese industriali: percentuale di utilizzo degli impianti (serie destagionalizzata)	32
Fig. 7.4 - Indagine presso le imprese industriali: tendenza della manodopera occupata (serie grezza)	32
Fig. 7.5 - Indagine presso le imprese industriali: quota di imprese con ostacoli alla produzione dovuti a scarsa manodopera (serie destagionalizzata)	32
8. Previsioni sul mercato del lavoro e clima di fiducia	
Fig. 8.1 - Indagine presso le famiglie: previsioni sulla disoccupazione (serie destagionalizzata)	33
Fig. 8.2 - Indagine presso le famiglie: clima di fiducia complessivo (serie destagionalizzata)	33
Tav. 8.1 - Dipendenti delle imprese al 31/12/2005, movimenti e tassi previsti nel 2006 per settore di attività, ripartizione territoriale e classe dimensionale	34
Tav. 8.2 - Assunzioni e contratti di collaborazione previsti dalle imprese per il 2006 per tipo di contratto, orario di lavoro, settore di attività, ripartizione territoriale, classe dimensionale	34
Tav. 8.3 - Assunzioni previste dalle imprese per il 2006 considerate di difficile reperimento e motivi della difficoltà, per settore di attività, ripartizione territoriale e classe dimensionale	35
Tav. 8.4 - Assunzioni previste dalle imprese per il 2006 di personale proveniente da paesi extracomunitari, per settore di attività, ripartizione territoriale e classe dimensionale	35
Tav. 8.5 - Assunzioni previste dalle imprese per il 2006 e per il 2005 secondo le professioni, secondo la difficoltà di reperimento e la quota di sostituzione di analoga figura	36
Tav. 8.6 - Assunzioni previste dalle imprese per il 2006 secondo il titolo di studio esplicitamente dichiarato dalle imprese e altre caratteristiche, per ripartizione geografica e regione	36

Sigle utilizzate

Paesi

BE	Belgio
CZ	Repubblica Ceca
DK	Danimarca
DE	Germania
EE	Estonia
EL	Grecia
ES	Spagna
FR	Francia
IE	Irlanda
IT	Italia
CY	Cipro
LV	Lettonia
LT	Lituania
LU	Lussemburgo
HU	Ungheria
NL	Olanda
AT	Austria
PL	Polonia
PT	Portogallo
SI	Slovenia
SK	Slovacchia
FI	Finlandia
SE	Svezia
UK	Regno Unito
JP	Giappone
US	Stati Uniti
Euro Area	12 Paesi dell'Unione Monetaria Europea
EU 15	15 Paesi dell'Unione Europea - Precedente l'allargamento a 25 del maggio 2004
EU 25	25 Paesi dell'Unione Europea

1. Indicatori macro-economici e confronti internazionali

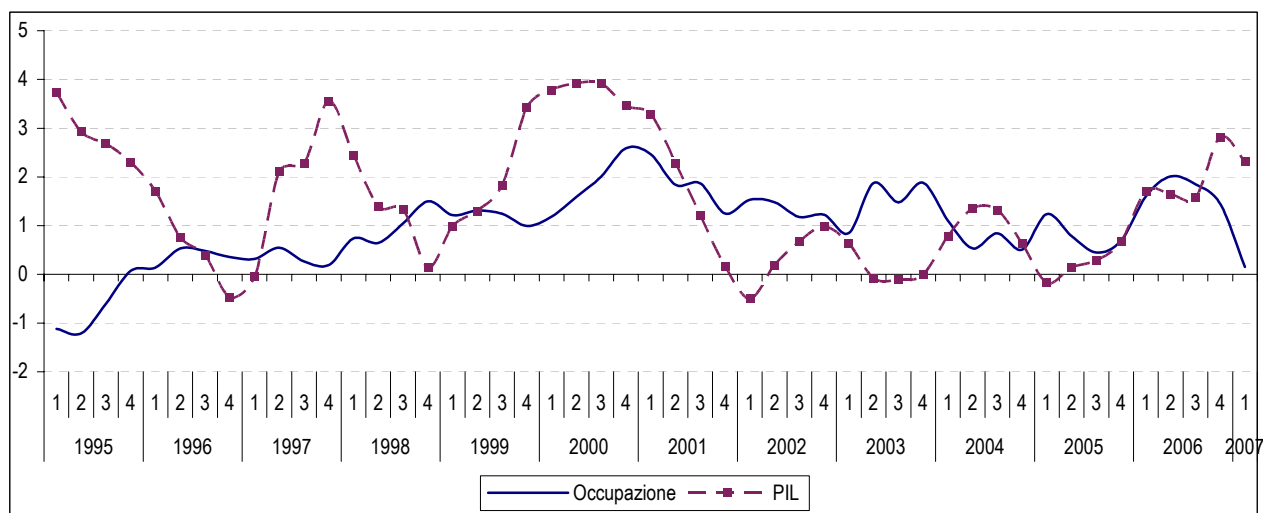


Tav. 1.1 - Conto economico risorse e impieghi. Variazioni annue, congiunturali e variazione tendenziale nell'ultimo trimestre. Dati destagionalizzati e corretti (solo per i dati trimestrali) per il numero di giorni lavorativi (Valori concatenati anno 2000).

	2003	2004	2005	2006	Variazioni congiunturali					Variazione I trim.'07/ I trim.'06
					I trim.'06/ IV trim.'05	II trim.'06/ I trim.'06	III trim.'06/ II trim.'06	IV trim.'06/ III trim.'06	I trim.'07/ IV trim.'06	
Prodotto interno lordo ai prezzi di mercato	0,0	1,2	0,1	1,9	0,8	0,6	0,3	1,1	0,3	2,3
Importazioni di beni e servizi (fob)	0,8	2,7	0,5	4,3	1,2	0,3	2,2	1,7	-0,9	3,2
TOTALE RISORSE	0,2	1,5	0,2	2,4	0,9	0,5	0,7	1,3	0,0	2,5
Consumi nazionali	1,2	0,9	0,8	1,0	0,3	0,3	0,4	0,2	0,5	1,5
- Spesa delle famiglie residenti	1,0	0,7	0,6	1,5	0,5	0,4	0,5	0,3	0,7	1,9
- Spesa delle Amministrazioni pubbliche e delle Isp	2,1	1,6	1,5	-0,3	-0,3	-0,1	0,2	0,0	0,1	0,1
Investimenti fissi lordi	-1,7	1,6	-0,5	2,3	1,8	0,4	-0,4	2,0	0,7	2,8
Esportazioni di beni e servizi (fob)	-2,4	3,3	-0,5	5,3	1,3	0,7	-0,2	1,8	0,7	4,1

Fonte: ISTAT, Conti economici nazionali trimestrali.

Fig. 1.1 - Variazioni tendenziali del PIL e dell'occupazione. (Dati destagionalizzati)



Fonte: ISTAT, Conti economici nazionali trimestrali e Rilevazione Continua sulle Forze di Lavoro.

1. Indicatori macro-economici e confronti internazionali

Tav. 1.2 - Prodotto interno lordo a prezzi costanti (valori concatenati anno 2000). Variazioni percentuali tendenziali. Dati destagionalizzati.

Periodo	BE	BG	DK	DE	GR	ES	FR	IE	IT	LU	NL	AT	PT	RO	FI	SE
2002	1,5	4,5	0,5	0,0	3,8	2,7	1,0	6,0	0,3	3,8	0,1	0,9	0,8	5,1	1,6	1,6
2003	1,0	5,0	0,4	-0,2	4,8	3,0	1,1	4,3	0,0	1,3	0,3	1,2	-0,7	5,2	1,8	1,8
2004	3,0	6,6	2,1	1,2	4,7	3,2	2,5	4,3	1,2	3,6	2,0	2,3	1,3	8,5	3,7	3,7
2005	1,1	6,2	3,1	0,9	3,7	3,5	1,7	5,5	0,1	4,0	1,5	2,0	0,5	4,1	2,9	2,9
2006	3,2	6,1	3,5	2,8	4,3	3,9	2,0	6,0	1,9	6,2	2,9	3,3	1,3	7,7	5,5	5,5
2007*	2,3	6,1	2,3	2,5	3,7	3,7	2,4	5,0	1,9	5,0	2,8	2,9	1,8	6,7	3,1	3,1
2006																
II trimestre	3,1	6,4	3,4	2,9	4,2	3,8	2,7	4,1	1,6	5,7	3,1	3,3	0,9	7,7	5,1	4,8
III trimestre	3,3	6,7	2,9	3,2	4,5	3,8	2,1	8,1	1,6	6,0	2,8	3,3	1,6	8,2	4,4	4,2
IV trimestre	3,0	5,7	3,7	3,9	4,4	4,0	2,1	4,8	2,8	6,1	2,7	3,1	1,6	7,6	7,1	4,3
2007																
I trimestre	2,9	6,2	2,3	3,6	4,6	4,1	1,9	7,2	2,3	6,2	2,5	3,3	2,0	5,8	5,4	3,3

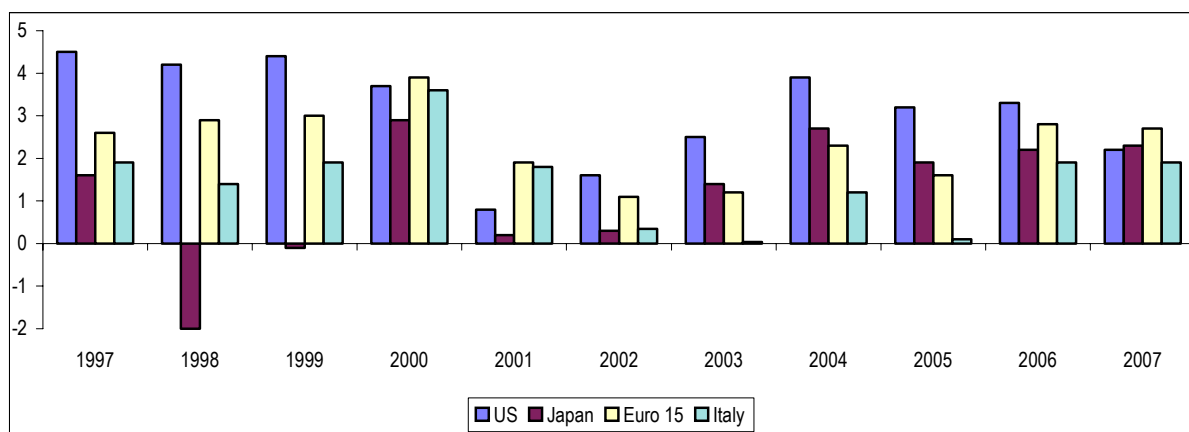
Tav. 1.2 (segue) - Prodotto interno lordo a prezzi costanti (valori concatenati anno 2000). Variazioni percentuali tendenziali. Dati

	UK	CZ	EE	CY	LV	LT	HU	MT	PL	SI	SK	JP	US	Area EU	25 EU	27 euro
2002	2,1	1,9	8,0	2,0	6,5	6,9	4,4	2,6	1,4	3,5	4,1	0,3	1,6	0,9	1,2	1,2
2003	2,8	3,6	7,1	1,8	7,2	10,3	4,2	-0,3	3,9	2,7	4,2	1,4	2,5	0,8	1,3	1,3
2004	3,3	4,2	8,1	4,2	8,7	7,3	4,8	0,1	5,3	4,4	5,4	2,7	3,9	2,0	2,4	2,5
2005	1,8	6,1	10,5	3,9	10,6	7,6	4,1	3,3	3,6	4,0	6,0	1,9	3,2	1,5	1,8	1,8
2006	2,8	6,1	11,4	3,8	11,9	7,5	3,9	3,3	6,1	5,2	8,3	2,2	3,3	2,8	3,0	3,0
2007*	2,8	4,9	8,7	3,8	9,6	7,3	2,4	3,0	6,1	4,3	8,5	2,3	2,2	2,6	2,8	2,9
2006																
II trimestre	2,8	6,5	11,8	4,3	11,1	8,4	3,9	3,0	6,0	5,2	6,7	2,2	3,5	2,9	3,1	3,1
III trimestre	3,0	6,4	11,0	3,6	11,9	6,9	3,9	3,4	6,2	5,9	9,8	1,5	3,0	2,8	3,0	3,1
IV trimestre	3,1	6,1	11,2	3,6	11,7	7,0	3,3	3,3	6,9	6,0	9,6	2,4	3,1	3,3	3,5	3,5
2007																
I trimestre	3,0	6,1	9,8	3,8	11,2	8,0	2,9	4,5	6,8	7,5	9,0	2,7	1,9	3,1	3,2	3,3

Fonte: Eurostat (per Bulgaria, Estonia, Lettonia, Olanda, Romaniaa e Slovacchia dati non destagionalizzati), ISTAT.

* Previsioni: Commissione Europea - primavera 2007

Fig. 1.2 - Prodotto interno lordo a prezzi costanti (2000=100). Variazioni percentuali annue. Anni 1996-2006



Fonte: Eurostat

* Per il 2007 previsioni della Commissione europea

1. Indicatori macro-economici e confronti internazionali



Tav. 1.3 - Indici della produzione industriale (base 2000=100) e variazione tendenziale dell'ultimo trimestre. Dati destagionalizzati.

	BE	DK	DE	GR	ES	FR	IE	IT	LU	NL	AT	PT	FI	SE	UK	JP	US	EU27	Area euro
2004	104,3	103,2	102,6	100,2	101,6	102,1	123,8	96,7	117,8	102,6	112,3	100,0	108,4	105,4	97,1	100,5	100,0	102,7	102,4
2005	103,9	104,9	106,1	99,5	102,4	102,3	127,6	95,9	125,2	101,4	117,3	100,3	108,7	107,3	95,2	101,7	103,2	103,9	103,7
2006	109,2	108,6	112,2	100,1	106,3	102,8	134,1	98,4	122,6	102,5	126,9	103,1	117,5	..	95,2	106,3	107,3	107,7	107,9
2006																			
Il trimestre	110,0	108,0	111,3	99,2	105,9	103,2	138,8	97,9	120,4	102,7	125,7	102,5	118,8	110,7	95,1	105,4	107,4	107,5	107,7
III trimestre	110,0	108,5	113,5	100,2	107,0	102,7	135,3	98,4	119,1	101,4	129,1	103,8	119,3	111,2	95,3	106,6	108,4	108,4	108,6
IV trimestre	111,3	110,8	114,8	100,8	108,0	102,6	132,9	99,6	121,4	101,9	130,8	104,9	117,4	113,9	95,1	109,0	108,0	109,1	109,2
2007																			
I trimestre	112,9	110,6	116,8	103,5	108,9	103,7	149,1	98,8	118,7	102,0	130,3	105,1	115,9	115,2	95,0	107,4	108,3		110,0
I trim. 2007*	2,8	2,8	7,0	3,1	4,3	1,2	14,9	1,9	-8,8	-2,0	7,8	4,4	3,4	5,9	-0,1	3,0	2,4		3,9

Fonte: Eurostat

Nota: la produzione industriale riguarda beni prodotti da industrie estrattive, manifatturiere e di produzione di elettricità, gas e acqua; sono escluse le costruzioni.

These are categories C, D and E of the International Standard Industrial Classification of All Economic Activities Rev.3, (compatible with NACE Rev.1).

* Variazione tendenziale percentuale

Tav. 1.4 - Crescita dell'occupazione nei paesi dell'Unione Europea. Variazioni percentuali tendenziali

Periodo	BE	DK	DE	GR	ES	FR	IE	IT	LU	NL	AT	PT	FI	SE	UK	EU 15	Area EU 25 euro	
2003	0,0	-1,3	-0,9	1,5	3,1	0,1	2,0	1,5	1,8	-0,5	0,0	-0,4	0,1	-0,3	1,0	0,5	0,4	0,4
2004	0,6	0,0	0,4	3,4	3,5	0,1	3,1	0,7	2,3	-0,9	0,0	2,3	0,4	-0,6	1,0	0,9	0,9	0,8
2005	1,0	0,7	-0,1	0,9	3,8	0,4	4,7	0,7	3,0	0,0	0,5	0,0	1,4	0,4	0,9	0,8	0,8	0,9
2006	1,1	2,0	0,7	1,5	3,3	0,8	4,3	1,9	3,6	1,2	1,0	0,7	1,4	1,8	0,8	1,3	1,4	1,5
2006																		
Il trimestre	1,0	1,5	0,7		3,6	0,7	4,4	2,4	3,6	0,9	1,4		1,0	1,5	0,8	1,4	1,5	1,6
III trimestre	1,2	2,0	1,0		3,0	0,9	4,3	2,0	3,5	1,2	0,9		1,8	2,3	0,7	1,4	1,5	1,6
IV trimestre	1,4	2,5	1,0		3,0	0,8	3,9	1,5	3,9	1,7	0,8		1,2	2,3	1,0	1,4	1,5	1,5
2007																		
I trimestre	1,4	3,3	1,5		3,0	0,9	4,1	0,4	4,1		2,0		1,6	2,7	0,2	1,3	1,4	1,2

Tav. 1.4 (segue) - Crescita dell'occupazione nei paesi dell'Unione Europea. Variazioni percentuali tendenziali

	CZ	EE	CY	LV	LT	HU	MT	PL	SI	SK
2003	-1,3	1,4	3,8	1,0	2,2	1,3	1,0	-1,2	-0,4	1,8
2004	0,4	0,0	3,8	1,1	0,0	-0,7	-0,8	1,3	0,5	-0,3
2005	1,0	2,0	3,6	1,5	2,5	0,0	1,8	2,3	0,3	1,4
2006	1,6	5,4	1,7	4,8	1,7	0,7	0,9	3,3	1,2	2,3
2006										
Il trimestre	1,6	5,6	1,4	3,6	1,8	1,0	0,6	1,4	0,9	2,3
III trimestre	1,9	5,1	1,7	6,8	1,3	0,5	0,8	1,4	1,3	2,5
IV trimestre	1,8	4,7	2,5	4,9	0,8	0,8	1,5	1,5	1,7	2,2
2007										
I trimestre	1,9	0,8		2,7	1,8	0,5	1,7	1,6	2,4	2,2

Fonti: Eurostat e ISTAT per l'Italia

Nota: per i dati annuali stime per Grecia e Polonia, previsioni per il Portogallo

1. Indicatori macro-economici e confronti internazionali



Tav. 1.5 - Tasso di disoccupazione. Dati destagionalizzati.

Periodo	BE	DK	DE	GR	ES	FR	IE	IT	LU	NL	AT	PT	FI	SE	UK	JP	US	EU 15	Area euro	EU 27
2004	8,4	5,5	9,5	10,5	10,6	9,6	4,5	8,0	5,1	4,6	4,8	6,7	8,8	6,3	4,7	4,7	5,5	8,0	8,8	9,0
2005	8,4	4,8	9,5	9,8	9,2	9,7	4,3	7,7	4,5	4,7	5,2	7,6	8,4	7,4	4,8	4,4	5,1	7,9	8,6	8,7
2006	8,2	3,9	8,4	8,9	8,5	9,5	4,4	6,8	4,7	3,9	4,7	7,7	7,7	7,1	5,3	4,1	4,6	7,4	7,9	7,9
2006																				
II trimestre	8,5	4,2	8,3	9,0	8,5	9,6	4,5	6,9	4,6	3,9	4,8	7,6	7,9	7,2	5,4	4,1	4,6	7,4	7,9	8,0
III trimestre	8,1	3,7	8,4	8,7	8,3	9,4	4,4	6,6	4,7	3,9	4,6	7,6	7,7	7,0	5,4	4,1	4,7	7,3	7,8	7,8
IV trimestre	7,9	3,6	7,9	8,6	8,4	9,2	4,2	6,4	4,8	3,6	4,5	7,9	7,3	6,5	5,3	4,1	4,5	7,1	7,6	7,6
2007																				
I trimestre	7,7	3,9	7,2	8,6	8,3	8,9	4,0	6,2	4,9	3,5	4,4	8,1	7,0	6,3	5,5	4,0	4,5	6,9	7,2	7,2
II trimestre	7,4	3,5			8,2		4,0			3,3	4,4	7,9	6,8	5,6						

Fonti: Eurostat - ISTAT

Tav. 1.6 - Tasso di disoccupazione maschile. Dati destagionalizzati.

Periodo	BE	DK	DE	GR	ES	FR	IE	IT	LU	NL	AT	PT	FI	SE	UK	JP	US	EU 15	Area euro	EU 27
2004	7,5	5,1	8,7	6,6	8,0	8,8	4,9	6,4	3,7	4,3	4,4	5,8	8,7	6,5	5,0	4,9	5,6	7,1	7,5	8,2
2005	7,6	4,4	8,8	6,1	7,0	8,8	4,6	6,2	3,5	4,4	4,9	6,7	8,2	7,5	5,1	4,6	5,1	7,0	7,4	7,9
2006	7,5	3,3	7,7	5,6	6,3	8,7	4,6	5,4	3,5	3,5	4,4	6,5	7,4	6,9	5,7	4,3	4,6	6,5	6,8	7,2
2006																				
II trimestre	7,7	3,7	7,9	5,8	6,4	8,8	4,7	5,5	3,4	3,5	4,4	6,5	7,6	7,1	5,8	4,2	4,7	6,6	6,8	7,3
III trimestre	7,2	3,1	7,6	5,4	6,2	8,6	4,6	5,3	3,5	3,5	4,2	6,3	7,3	6,8	5,8	4,3	4,6	6,5	6,6	7,1
IV trimestre	6,9	3,1	7,1	5,3	6,1	8,5	4,5	5,2	3,7	3,2	4,0	6,8	7,0	6,3	5,7	4,3	4,5	6,3	6,4	6,8
2007																				
I trimestre	6,6	3,6	6,3	5,3	6,1	8,3	4,3	5,2	3,6	3,0	3,9	6,9	6,6	6,2	5,7	4,1	4,6	6,0	6,1	6,5
II trimestre	6,4	3,2			6,2		4,2			2,8	3,9	6,7	6,4	5,6						

Fonti: Eurostat - ISTAT

Tav. 1.7 - Tasso di disoccupazione femminile. Dati destagionalizzati.

Periodo	BE	DK	DE	GR	ES	FR	IE	IT	LU	NL	AT	PT	FI	SE	UK	JP	US	EU 15	Area euro	EU 27
2004	9,5	6,0	10,5	16,2	14,3	10,6	4,1	10,5	7,1	4,8	5,3	7,6	8,9	6,1	4,2	4,4	5,4	9,2	10,4	10,1
2005	9,5	5,3	10,3	15,3	12,2	10,7	4,0	10,1	5,8	5,1	5,5	8,7	8,6	7,3	4,3	4,2	5,1	8,9	10,0	9,7
2006	9,3	4,5	9,2	13,6	11,6	10,4	4,1	8,8	6,2	4,4	5,2	9,0	8,1	7,2	4,9	3,9	4,6	8,4	9,3	8,8
2006																				
II trimestre	9,5	4,7	8,8	13,7	11,5	10,5	4,3	8,9	6,3	4,4	5,3	8,9	8,2	7,2	5,0	3,9	4,6	8,4	9,3	8,9
III trimestre	9,3	4,4	9,3	13,4	11,3	10,2	4,1	8,7	6,2	4,3	5,2	9,0	8,0	7,2	5,0	4,0	4,7	8,4	9,2	8,7
IV trimestre	9,1	4,2	8,9	13,4	11,4	10,0	3,8	8,2	6,3	4,2	5,1	9,2	7,8	6,6	5,0	3,8	4,4	8,2	9,0	8,5
2007																				
I trimestre	9,0	4,4	8,3	13,3	11,2	9,7	3,6	7,8	6,6	4,0	5,0	9,5	7,5	6,4	5,1	3,9	4,4	7,9	8,7	8,2
II trimestre	8,7	3,9			11,0		3,7			3,9	4,9	9,3	7,2	5,7						

Fonti: Eurostat - ISTAT

1. Indicatori macro-economici e confronti internazionali



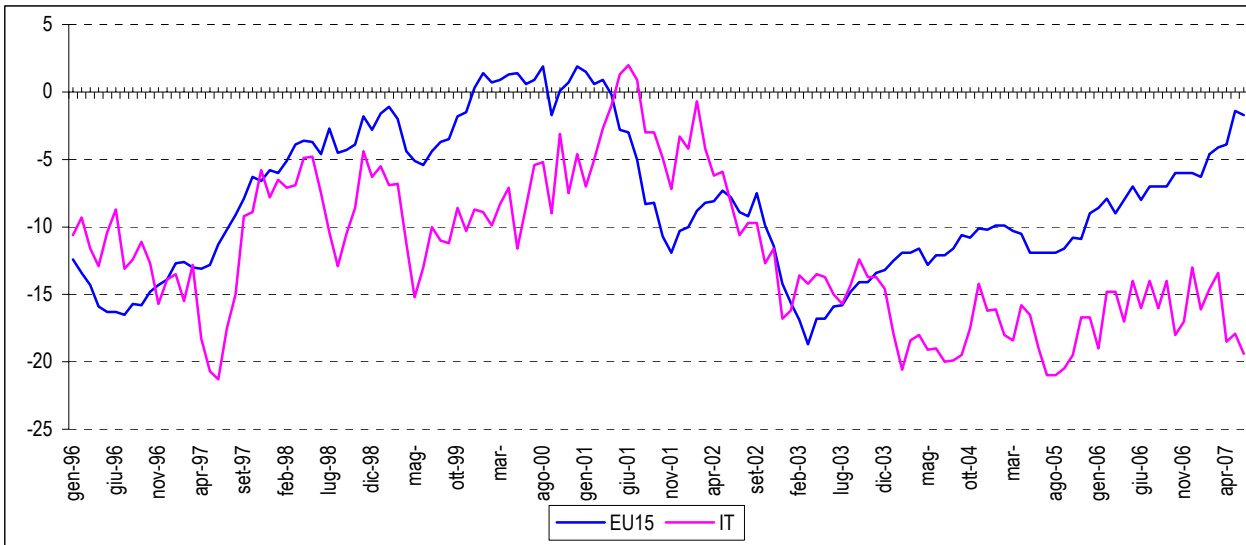
Tav. 1.8 - Indice dei prezzi al consumo e variazione tendenziale nell'ultimo trimestre nei paesi EU15 (2000=100)

Periodo	BE	DK	DE	ES	FR	IE	IT	LU	NL	AT	PT	FI	SE	UK	EU15
2004	108,0	108,3	106,2	113,4	108,0	116,1	110,5	109,3	111,2	108,1	114,2	105,3	107,0	105,3	108,5
2005	111,0	110,2	108,3	117,2	109,9	118,9	112,7	112,0	113,1	110,6	116,9	106,0	107,5	107,5	110,9
2006	113,0	112,3	110,1	121,3	111,7	123,5	115,1	115,0	114,4	112,2	120,5	107,6	109,0	110,0	113,3
2006															
II trimestre	113,1	112,6	110,1	121,9	112,0	123,1	115,0	115,3	114,7	112,4	120,9	107,7	109,1	109,8	113,3
III trimestre	113,6	112,6	110,5	121,6	112,1	124,6	115,6	115,4	114,8	112,5	120,8	107,9	109,2	110,5	113,6
IV trimestre	113,4	112,8	110,5	122,3	112,0	125,6	115,6	115,6	114,7	112,6	121,4	108,4	109,8	111,3	113,9
2007															
I trimestre	114,1	113,4	111,3	122,2	112,1	126,9	116,1	116,3	115,3	113,2	121,7	109,0	109,9	111,4	114,5
II trimestre	114,7	114,4	112,2	124,8	113,3	129,3	116,8	117,6	116,7	114,5	123,9	110,3	111,1	112,6	115,6
III trimestre*	1,5	1,6	1,9	2,4	1,2	5,0	1,6	2,0	1,8	1,9	2,5	2,4	1,8	2,6	2,0

Fonte: OCSE

* Variazione tendenziale percentuale

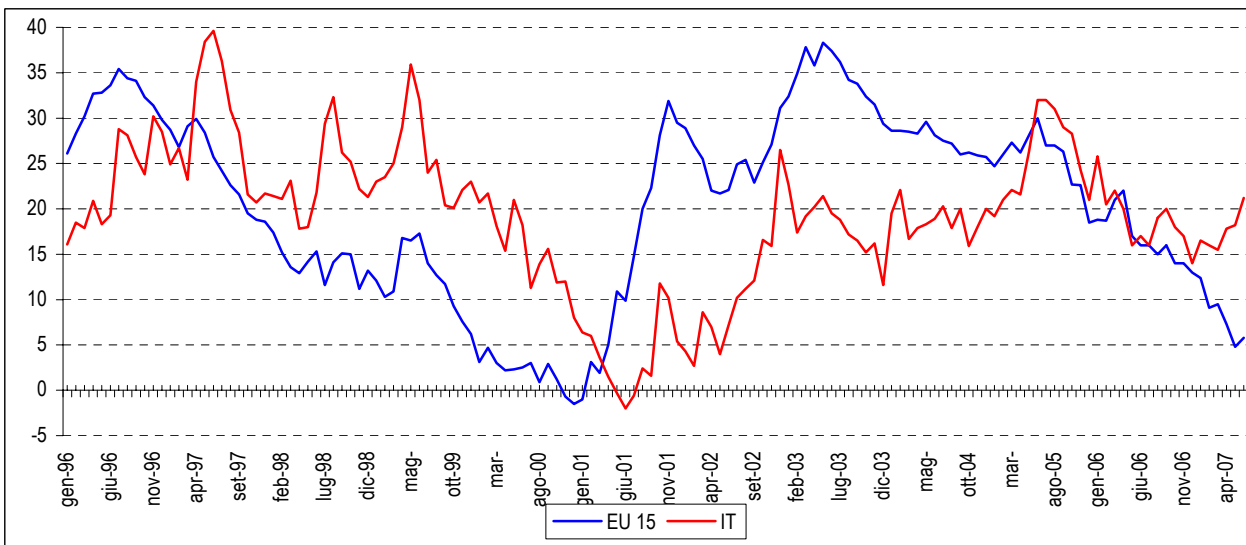
Fig. 1.3 - Clima di fiducia dei consumatori: confronto Italia - EU 15. Saldo. Serie destagionalizzate



Fonte: Commissione Europea (DG Affari economici e finanziari)

Nota: è la media aritmetica dei saldi (in punti percentuali) delle risposte alle domande sulla situazione finanziaria delle famiglie, sulla situazione economica in generale, sulle aspettative riguardo la disoccupazione, sul risparmio nei successivi 12 mesi

Fig. 1.4 - Aspettative sulla disoccupazione: confronto Italia - EU 15. Saldo. Serie destagionalizzate

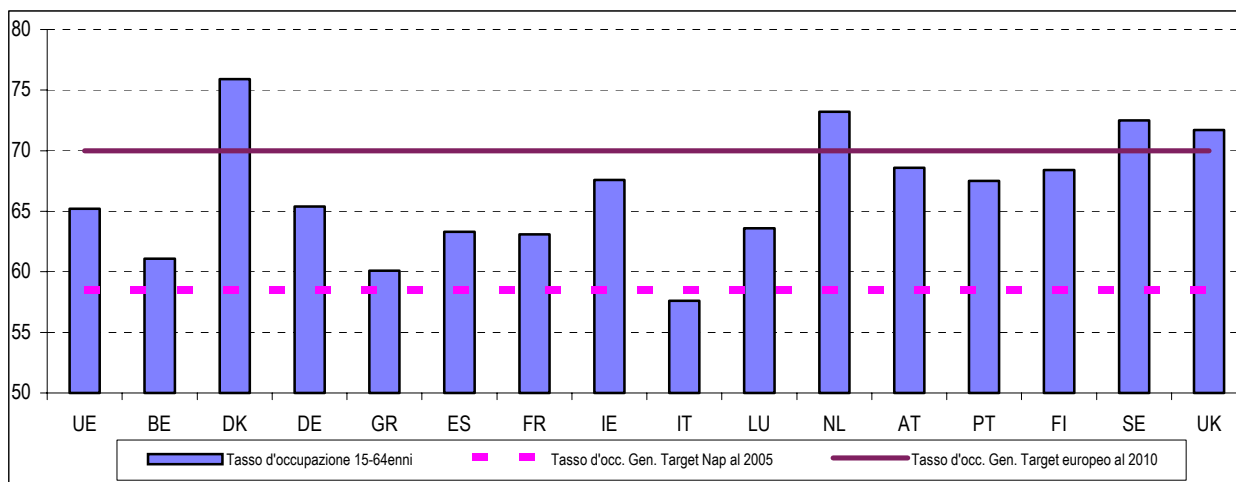


Fonte: Commissione Europea (DG Affari economici e finanziari)

Nota: Il saldo è ottenuto per differenza tra le percentuali di previsione di aumento della disoccupazione e quelle di diminuzione: più il saldo è alto, maggiore è la percezione di un aumento della disoccupazione nei 12 mesi successivi.

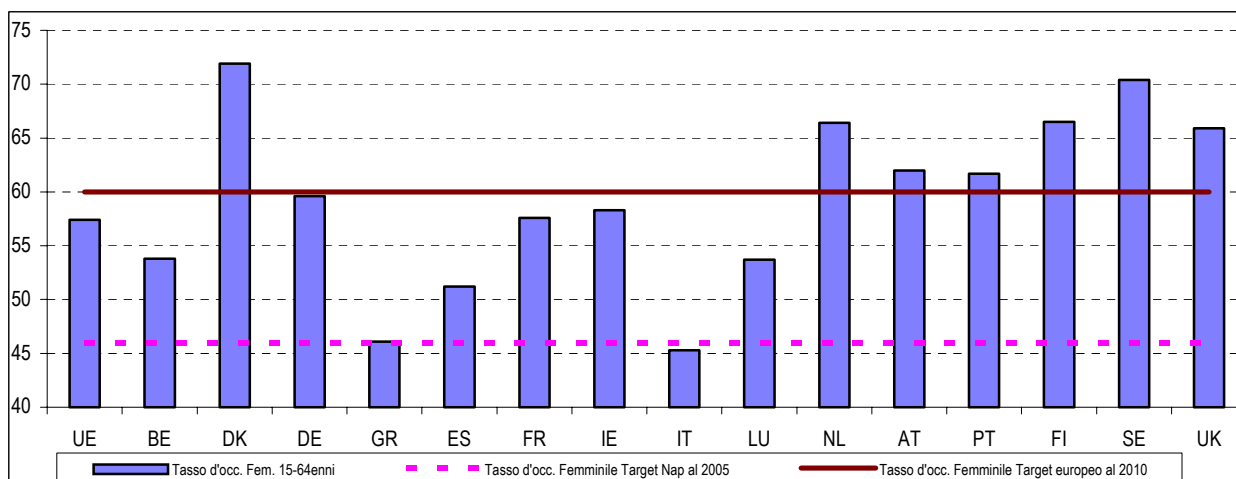
2. Target legati alla strategia europea per l'occupazione

Fig. 2.1 - Tassi d'occupazione (15-64 anni) dei paesi dell'Unione Europea, target Nap al 2005 e target europeo al 2010 - (valori percentuali - media 2005)



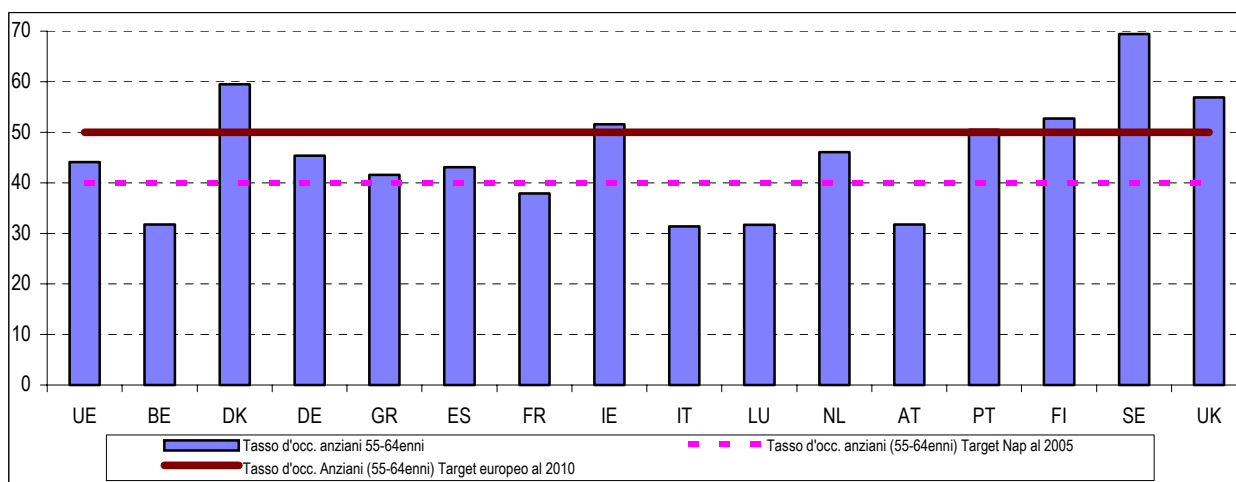
Fonte: Eurostat

Fig. 2.2 - Tassi d'occupazione delle donne (15-64 anni) dei paesi dell'Unione Europea, target Nap al 2005 e target europeo al 2010 - (valori percentuali - media 2005)



Fonte: Eurostat

Fig. 2.3 - Tassi d'occupazione degli anziani 55-64enni dei paesi dell'Unione Europea, target Nap al 2005 e target europeo al 2010 - (valori percentuali - media 2005)



Fonte: Eurostat

3. Occupazione

Tav. 3.1 - Occupati per sesso, per condizione nella professione, per tipo di orario di lavoro, per settore di attività

	Totale	Genere		Condizione nella professione		Settore di attività		
		Maschi	Femmine	Dipendenti	Indipendenti	Agricoltura	Industria in senso stretto	Costruzioni
Valori assoluti in migliaia								
2003	22.241	13.544	8.697	15.796	5.977	967	5.080	1.742
2004	22.404	13.622	8.783	16.117	6.287	990	5.036	1.833
2005	22.563	13.738	8.825	16.534	6.029	947	5.028	1.913
2006	22.563	13.939	9.049	16.915	6.073	982	5.026	1.900
2005								
I trimestre	22.373	13.587	8.786	16.290	6.083	870	4.959	1.901
II trimestre	22.651	13.796	8.855	16.522	6.129	926	5.001	1.944
III trimestre	22.542	13.791	8.751	16.604	5.938	994	5.068	1.890
IV trimestre	22.685	13.778	8.907	16.719	5.967	999	5.083	1.915
2006								
I trimestre	22.747	13.806	8.941	16.691	6.056	910	4.957	1.919
II trimestre	23.187	14.071	9.116	17.015	6.172	979	5.016	1.897
III trimestre	23.001	13.986	9.015	16.992	6.009	1.018	5.090	1.852
IV trimestre	23.018	13.895	9.123	16.961	6.057	1.019	5.042	1.932
2007								
I trimestre	22.846	13.833	9.013	16.838	6.008	895	4.989	1.917
Variazioni tendenziali percentuali								
2003	1,5	1,1	2,1	0,6	0,0	-1,0	0,3	0,3
2004	0,7	0,6	1,0	0,5	1,4	2,4	-0,9	5,2
2005	0,7	0,9	0,5	2,6	-4,1	-4,3	-0,2	4,4
2006	0,0	1,5	2,5	2,3	0,7	3,7	0,0	-0,7
2005								
I trimestre	1,4	1,5	1,3	2,7	-1,9	-3,6	0,0	8,9
II trimestre	1,0	1,0	0,9	2,4	-2,7	-1,8	-1,6	5,6
III trimestre	0,3	0,4	0,0	2,7	-5,9	-8,1	1,1	0,4
IV trimestre	0,2	0,5	-0,2	2,6	-5,9	-3,4	-0,2	3,0
2006								
I trimestre	1,7	1,6	1,8	2,5	-0,5	4,5	0,0	1,0
II trimestre	2,4	2,0	2,9	3,0	0,7	5,7	0,3	-2,4
III trimestre	2,0	1,4	3,0	2,3	1,2	2,5	0,4	-2,0
IV trimestre	1,5	0,8	2,4	1,5	1,5	2,0	-0,8	0,9
2007								
I trimestre	0,4	0,2	0,8	0,9	-0,8	-1,6	0,7	-0,1

Fonte: ISTAT, Rilevazione Continua sulle Forze di Lavoro

3. Occupazione

Tav. 3.2 - Occupati per area geografica e per sesso (valori assoluti in migliaia)

	Nord Ovest			Nord Est			Centro		
	M	F	Tot	M	F	Tot	M	F	Tot
2003	3.799	2.728	6.528	2.832	2.000	4.832	2.617	1.810	4.427
2004	3.860	2.749	6.609	2.825	2.002	4.827	2.658	1.879	4.537
2005	3.923	2.775	6.697	2.854	2.025	4.879	2.663	1.912	4.575
2006	3.961	2.856	6.817	2.915	2.071	4.986	2.734	1.935	4.669
2005									
I trimestre	3.907	2.777	6.684	2.831	2.013	4.844	2.636	1.888	4.523
II trimestre	3.923	2.750	6.673	2.861	2.064	4.925	2.675	1.918	4.592
III trimestre	3.934	2.760	6.694	2.863	2.020	4.884	2.646	1.913	4.559
IV trimestre	3.926	2.813	6.739	2.861	2.002	4.864	2.696	1.930	4.626
2006									
I trimestre	3.919	2.826	6.745	2.893	2.049	4.942	2.719	1.919	4.637
II trimestre	3.964	2.850	6.814	2.938	2.087	5.025	2.773	1.970	4.743
III trimestre	3.993	2.858	6.851	2.924	2.059	4.984	2.726	1.920	4.646
IV trimestre	3.969	2.890	6.858	2.903	2.089	4.992	2.718	1.933	4.651
2007									
I trimestre	3.956	2.857	6.812	2.903	2.073	4.976	2.740	1.934	4.674

Fonte: ISTAT, Rilevazione Continua delle Forze di Lavoro

Tav. 3.2 (segue) - Occupati per area geografica e per sesso (valori assoluti in migliaia)

	Nord e Centro			Sud e Isole			Italia		
	M	F	Tot	M	F	Tot	M	F	Tot
2003	9.249	6.538	15.786	4.295	2.159	6.454	13.544	8.697	22.241
2004	9.343	6.630	15.973	4.278	2.153	6.431	13.622	8.783	22.404
2005	9.440	6.712	16.151	4.298	2.113	6.411	13.738	8.825	22.563
2006	9.610	6.862	16.472	4.330	2.187	6.516	13.939	9.049	22.988
2005									
I trimestre	9.374	6.677	16.051	4.212	2.109	6.321	13.587	8.786	22.373
II trimestre	9.459	6.731	16.190	4.337	2.124	6.461	13.796	8.855	22.651
III trimestre	9.443	6.694	16.136	4.348	2.058	6.406	13.791	8.751	22.542
IV trimestre	9.484	6.745	16.229	4.294	2.162	6.456	13.778	8.907	22.685
2006									
I trimestre	9.530	6.793	16.323	4.276	2.148	6.424	13.806	8.941	22.747
II trimestre	9.675	6.907	16.582	4.396	2.209	6.605	14.071	9.116	23.187
III trimestre	9.643	6.837	16.480	4.342	2.178	6.521	13.986	9.015	23.001
IV trimestre	9.590	6.912	16.502	4.305	2.211	6.517	13.895	9.123	23.018
2007									
I trimestre	9.599	6.864	16.463	4.234	2.149	6.384	13.833	9.013	22.846

Fonte: ISTAT, Rilevazione Continua delle Forze di Lavoro

3. Occupazione

Tav. 3.3 - Occupati per area geografica e per sesso (variazioni tendenziali percentuali)

	Nord Ovest			Nord Est			Centro		
	M	F	Tot	M	F	Tot	M	F	Tot
2003	1,8	1,2	1,6	1,1	2,8	1,8	2,9	5,3	3,9
2004	1,6	0,8	1,2	-0,3	0,1	-0,1	1,6	3,8	2,5
2005	1,6	0,9	1,3	1,1	1,1	1,1	0,2	1,8	0,8
2006	1,0	2,9	1,8	2,1	2,3	2,2	2,7	1,2	2,1
2005									
I trimestre	2,9	0,9	2,1	1,0	0,9	1,0	1,6	3,3	2,3
II trimestre	1,3	0,9	1,1	1,8	2,6	2,1	-1,0	2,4	0,4
III trimestre	1,7	1,4	1,6	0,6	0,9	0,8	-1,2	1,7	-0,0
IV trimestre	0,6	0,5	0,6	0,8	0,0	0,5	1,3	-0,2	0,7
2006									
I trimestre	0,3	1,8	0,9	2,2	1,8	2,0	3,1	1,7	2,5
II trimestre	1,0	3,7	2,1	2,7	1,1	2,0	3,7	2,7	3,3
III trimestre	1,5	3,5	2,3	2,1	1,9	2,0	3,0	0,4	1,9
IV trimestre	1,1	2,7	1,8	1,5	4,3	2,6	0,8	0,1	0,5
2007									
I trimestre	0,9	1,1	1,0	0,4	1,2	0,7	0,8	0,8	0,8

Fonte: ISTAT, Rilevazione Continua delle Forze di Lavoro

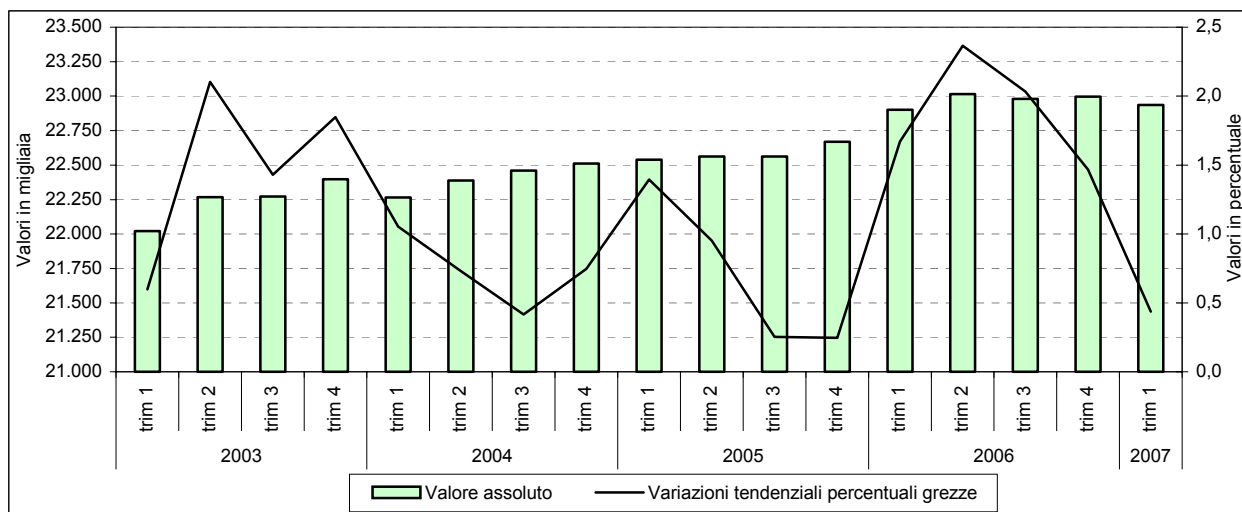
Tav. 3.3 (segue) - Occupati per area geografica e per sesso (variazioni tendenziali percentuali)

	Nord e Centro			Sud e Isole			Italia		
	M	F	Tot	M	F	Tot	M	F	Tot
2003	1,9	2,8	2,3	-0,5	-0,2	-0,4	1,1	2,1	1,5
2004	1,0	1,4	1,2	-0,4	-0,3	-0,4	0,6	1,0	0,7
2005	1,0	1,2	1,1	0,5	-1,9	-0,3	0,9	0,5	0,7
2006	1,8	2,2	2,0	0,7	3,5	1,6	1,5	2,5	1,9
2005									
I trimestre	1,9	1,6	1,8	0,5	0,3	0,4	1,5	1,3	1,4
II trimestre	0,8	1,8	1,2	1,5	-2,1	0,3	1,0	0,9	0,9
III trimestre	0,6	1,4	0,9	0,1	-4,2	-1,3	0,4	-0,0	0,3
IV trimestre	0,9	0,2	0,6	-0,2	-1,4	-0,6	0,5	-0,2	0,2
2006									
I trimestre	1,7	1,7	1,7	1,5	1,8	1,6	1,6	1,8	1,7
II trimestre	2,3	2,6	2,4	1,4	4,0	2,2	2,0	2,9	2,4
III trimestre	2,1	2,1	2,1	-0,1	5,8	1,8	1,4	3,0	2,0
IV trimestre	1,1	2,5	1,7	0,3	2,3	0,9	0,8	2,4	1,5
2007									
I trimestre	0,7	1,0	0,9	-1,0	0,1	-0,6	0,2	0,8	0,4

Fonte: ISTAT, Rilevazione Continua delle Forze di Lavoro

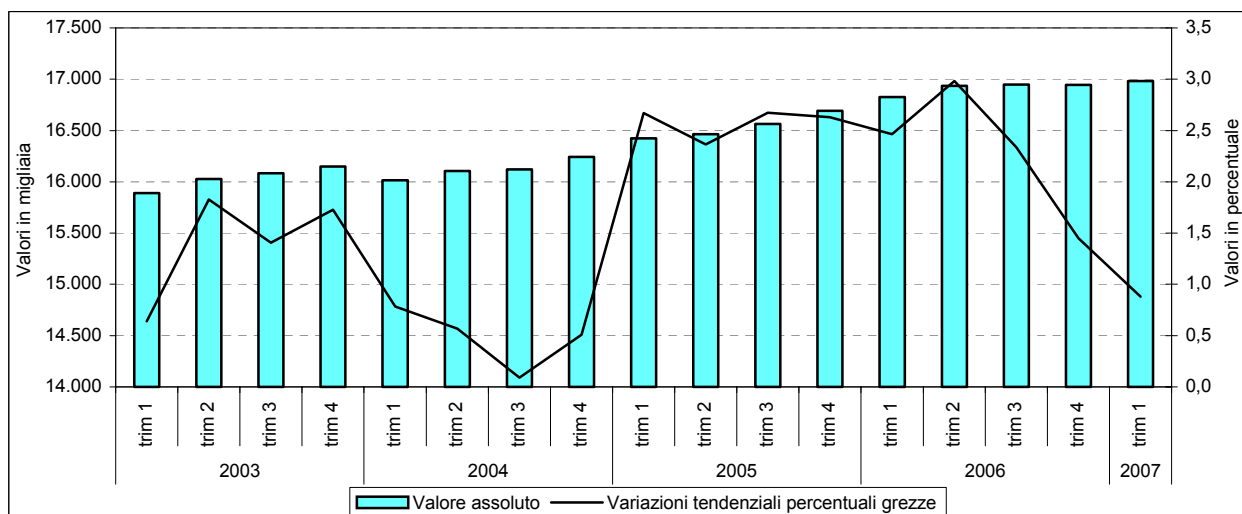
3. Occupazione

Fig. 3.1 - Occupazione totale nell'indagine sulle forze di lavoro (serie destagionalizzata - valori in migliaia) e variazioni tendenziali percentuali grezze



Fonte: ISTAT, Rilevazione Continua sulle Forze di Lavoro

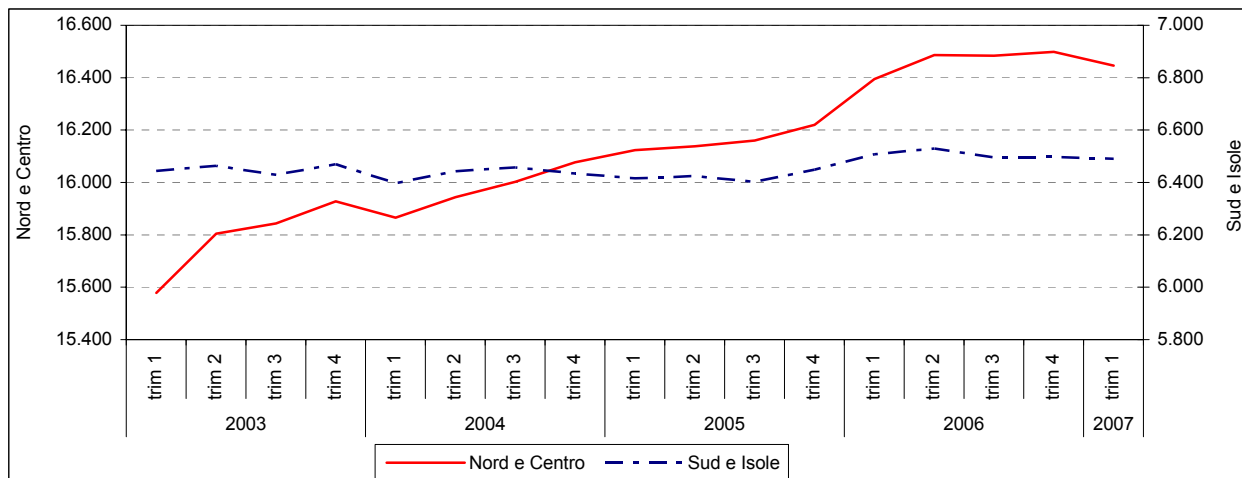
Fig. 3.2 - Occupati dipendenti nell'indagine sulle forze di lavoro (serie destagionalizzata - valori in migliaia) e variazioni tendenziali percentuali grezze



Fonte: ISTAT, Rilevazione Continua sulle Forze di Lavoro

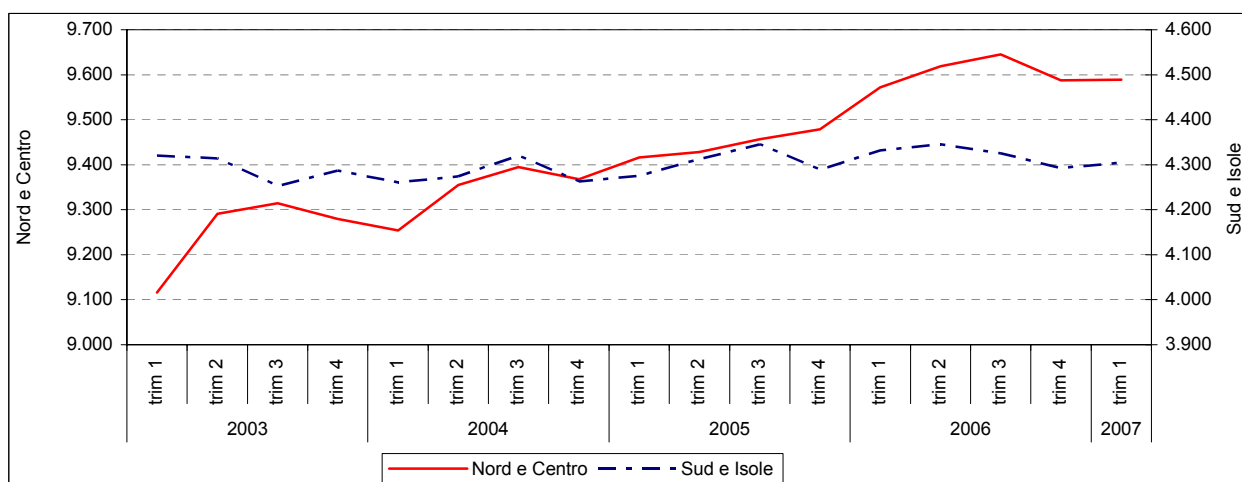
3. Occupazione

Fig. 3.3 - Dinamica dell'occupazione per aree geografiche. Serie destagionalizzate. Valori in migliaia.



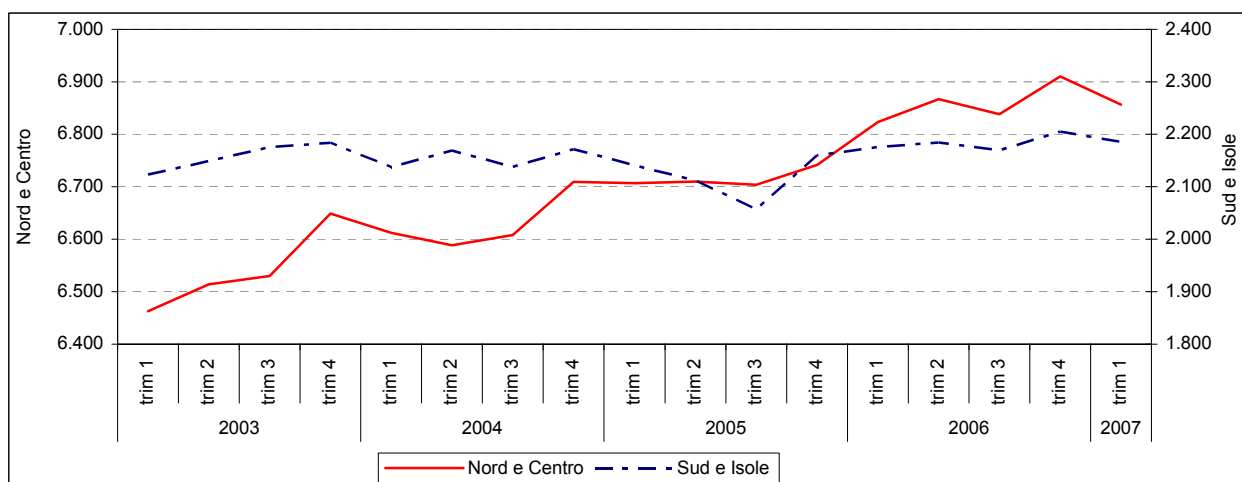
Fonte: ISTAT, Rilevazione Continua sulle Forze di Lavoro

Fig. 3.4 - Dinamica dell'occupazione maschile per aree geografiche. Serie destagionalizzate. Valori in migliaia.



Fonte: ISTAT, Rilevazione Continua sulle Forze di Lavoro

Fig. 3.5 - Dinamica dell'occupazione femminile per aree geografiche. Serie destagionalizzate. Valori in migliaia.



Fonte: ISTAT, Rilevazione Continua sulle Forze di Lavoro

3. Occupazione

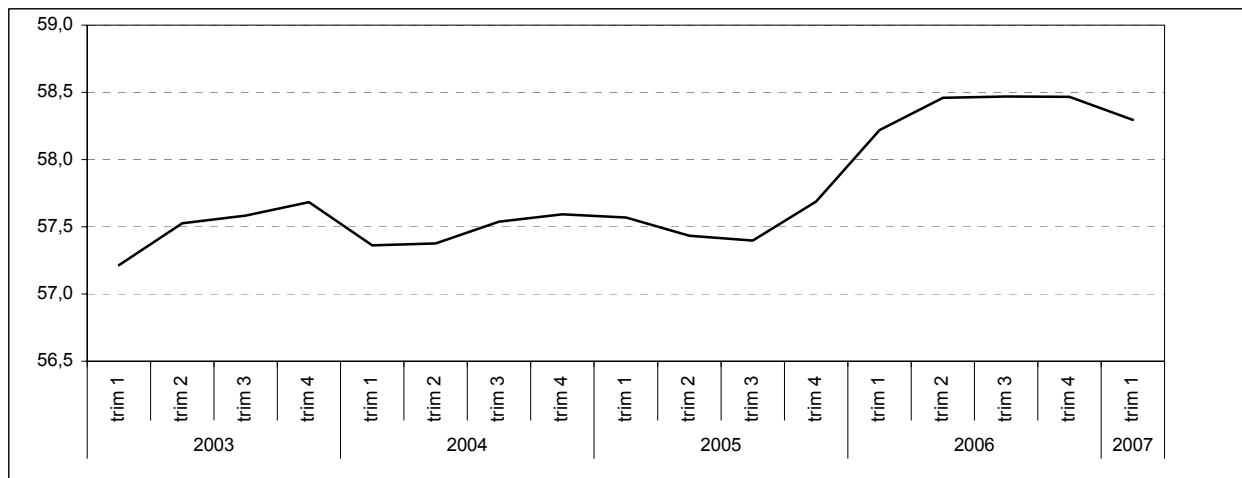
Tav. 3.4 - Tasso di occupazione (15 - 64 anni) per aree geografiche e sesso (valori percentuali)

	Nord Ovest			Nord Est			Centro			Nord e Centro			Sud e Isole			Italia		
	M	F	Tot	M	F	Tot	M	F	Tot	M	F	Tot	M	F	Tot	M	F	Tot
2003	74,2	54,1	64,2	76,8	56,1	66,6	71,8	49,2	60,4	74,3	53,2	63,7	62,3	30,9	46,5	70,0	45,1	57,5
2004	74,4	54,3	64,4	75,8	55,7	65,8	71,9	50,2	60,9	74,1	53,5	63,8	61,8	30,7	46,1	69,7	45,2	57,4
2005	74,6	54,5	64,6	75,8	56,0	66,0	71,4	50,8	61,0	74,0	53,8	64,0	61,9	30,1	45,8	69,7	45,3	57,5
2006	75,2	56,0	65,7	76,8	57,0	67,0	72,9	51,3	62,0	75,0	54,9	65,0	62,3	31,1	46,6	70,5	46,3	58,4
2005																		
I trimestre	74,7	54,6	64,7	75,5	55,8	65,7	70,9	50,3	60,5	73,8	53,6	63,8	60,7	30,1	45,3	69,2	45,1	57,1
II trimestre	74,5	54,0	64,3	76,1	57,1	66,7	71,5	51,0	61,2	74,1	54,0	64,1	62,4	30,2	46,2	70,0	45,4	57,7
III trimestre	74,7	54,1	64,5	75,8	56,0	66,0	70,9	50,8	60,7	73,9	53,6	63,8	62,5	29,3	45,7	69,9	44,8	57,4
IV trimestre	74,6	55,2	65,0	75,8	55,3	65,7	72,2	51,2	61,6	74,2	54,1	64,2	61,8	30,8	46,2	69,8	45,7	57,8
2006																		
I trimestre	74,5	55,4	65,1	76,5	56,4	66,6	72,6	50,9	61,6	74,5	54,4	64,5	61,6	30,6	46,0	69,9	45,8	57,9
II trimestre	75,2	55,8	65,6	77,4	57,5	67,5	73,8	52,2	62,9	75,4	55,2	65,4	63,2	31,5	47,2	71,1	46,7	58,9
III trimestre	75,8	56,0	66,0	77,0	56,6	66,9	72,7	51,0	61,7	75,3	54,7	65,0	62,5	31,0	46,6	70,7	46,1	58,4
IV trimestre	75,3	56,6	66,0	76,4	57,4	67,0	72,4	51,2	61,7	74,8	55,2	65,0	62,1	31,5	46,6	70,3	46,7	58,5
2007																		
I trimestre	75,0	56,0	65,6	76,8	56,8	66,9	71,9	50,5	61,1	74,6	54,5	64,6	61,1	30,6	45,7	69,9	46,0	57,9

Fonte: ISTAT, Rilevazione Continua sulle Forze di Lavoro

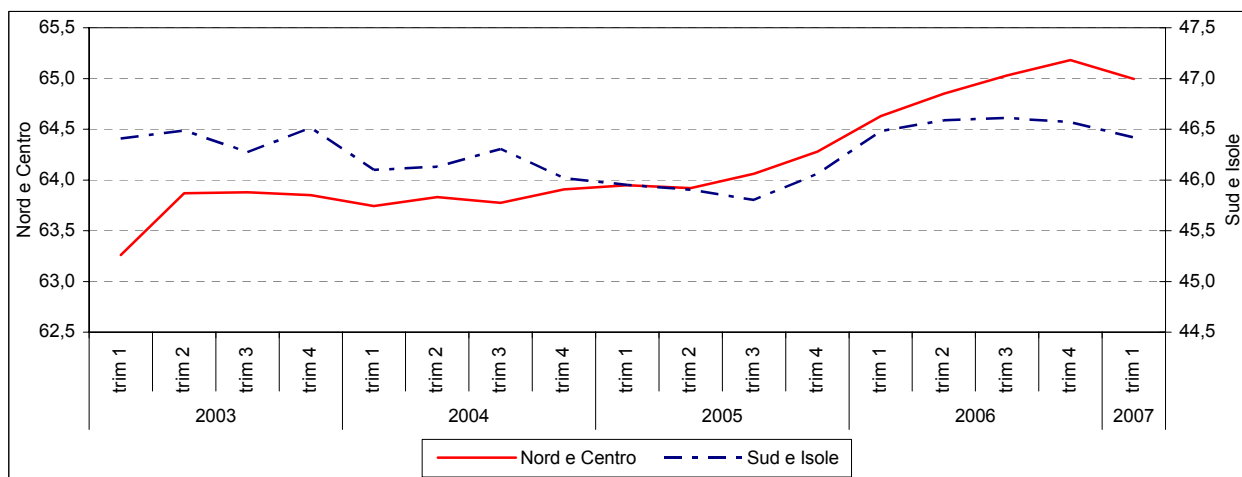
3. Occupazione

Fig. 3.7 - Tasso di occupazione (15-64 anni) (valori percentuali). Serie destagionalizzate.



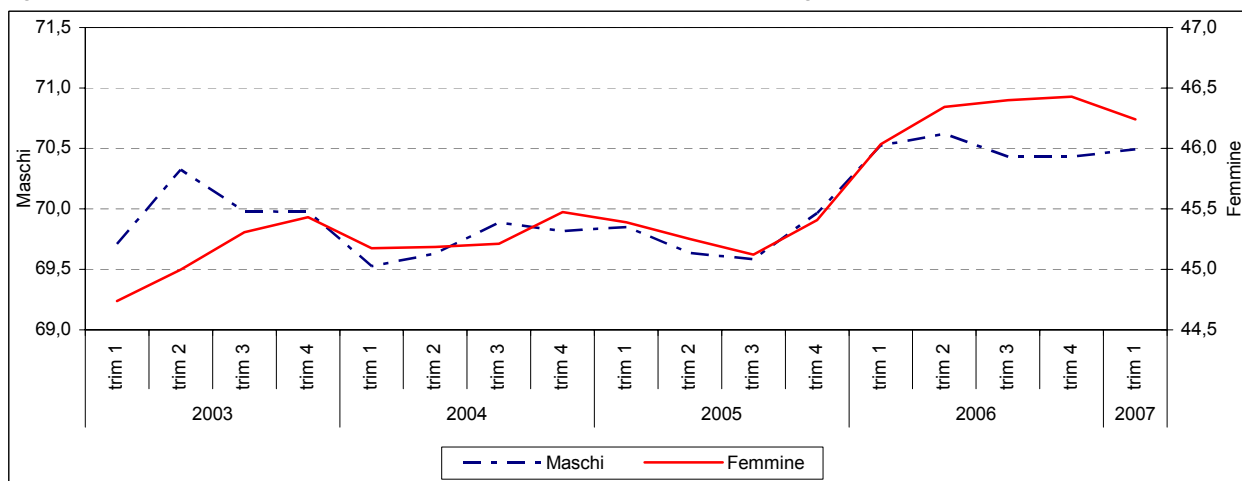
Fonte: ISTAT, Rilevazione Continua sulle Forze di Lavoro

Fig. 3.8 - Tasso di occupazione (15-64 anni) per aree geografiche (valori percentuali). Serie destagionalizzate.



Fonte: ISTAT, Rilevazione Continua sulle Forze di Lavoro

Fig. 3.9 - Tasso di occupazione (15-64 anni) per sesso (valori percentuali). Serie destagionalizzate.



Fonte: ISTAT, Rilevazione Continua sulle Forze di Lavoro

3. Occupazione

Tav. 3.5 - Occupazione totale nei Conti Nazionali per settore di attività economica. Dati destagionalizzati in migliaia.

Periodo	Occupazione Totale in termini di unità standard (livello)				
	Industria in senso stretto	Costruzioni	Servizi vendibili	Altri servizi	Totale economia
2003	5.088,2	1.794,1	9.779,3	6.232,5	24.282,9
2004	5.038,4	1.823,5	9.849,4	6.273,7	24.373,0
2005	4.929,5	1.890,1	9.899,7	6.299,0	24.329,0
2006	4.992,9	1.902,0	10.091,1	6.420,6	24.725,6
2005					
I trimestre	4.928,3	1.899,7	9.932,2	6.307,5	24.393,0
II trimestre	4.906,0	1.935,6	9.868,1	6.312,8	24.343,4
III trimestre	4.936,4	1.848,5	9.869,9	6.286,1	24.241,2
IV trimestre	4.946,5	1.876,4	9.929,8	6.289,9	24.338,4
2006					
I trimestre	4.968,7	1.913,4	10.073,4	6.390,0	24.661,3
II trimestre	5.015,8	1.909,9	10.152,3	6.424,5	24.839,6
III trimestre	5.009,9	1.865,1	10.064,5	6.449,1	24.697,3
IV trimestre	4.976,3	1.919,5	10.075,2	6.419,1	24.704,2
2007					
I trimestre	4.996,0	1.900,3	10.132,5	6.407,0	24.711,1

Fonte: ISTAT, Conti economici nazionali trimestrali.

4. Disoccupazione

Tav. 4.1 - Tasso di disoccupazione per aree geografiche e sesso (valori percentuali)

	Nord Ovest			Nord Est			Centro			Nord e Centro			Sud e Isole			Italia		
	M	F	Tot	M	F	Tot	M	F	Tot	M	F	Tot	M	F	Tot	M	F	Tot
2003	3,0	6,4	4,4	2,2	4,9	3,3	4,7	9,4	6,6	3,3	6,8	4,7	14,1	26,4	18,3	7,0	12,2	9,0
2004	2,9	6,0	4,2	2,2	4,7	3,2	4,5	9,3	6,5	3,2	6,5	4,6	13,8	25,3	17,7	6,8	11,6	8,7
2005	3,2	6,0	4,4	2,8	5,6	4,0	4,9	8,3	6,4	3,6	6,6	4,8	11,4	19,6	14,3	6,2	10,1	7,7
2006	3,0	5,1	3,9	2,4	5,3	3,6	4,5	8,2	6,1	3,3	6,0	4,4	9,9	16,5	12,2	5,4	8,8	6,8
2005																		
I trimestre	3,1	6,3	4,5	2,9	5,7	4,1	5,5	8,3	6,7	3,7	6,7	5,0	13,0	20,3	15,6	6,8	10,4	8,2
II trimestre	3,1	5,9	4,3	2,4	4,8	3,4	5,3	7,7	6,3	3,5	6,1	4,6	11,3	19,2	14,1	6,1	9,6	7,5
III trimestre	3,0	5,5	4,0	2,8	5,1	3,7	4,3	7,8	5,8	3,3	6,0	4,5	10,0	19,2	13,2	5,5	9,5	7,1
IV trimestre	3,6	6,5	4,8	3,1	6,6	4,6	4,6	9,4	6,7	3,8	7,4	5,3	11,3	19,6	14,2	6,2	10,7	8,0
2006																		
I trimestre	3,4	5,6	4,4	2,5	5,7	3,8	4,6	8,9	6,5	3,5	6,6	4,8	11,4	18,9	14,1	6,1	9,9	7,6
II trimestre	2,9	4,4	3,5	2,0	5,1	3,3	4,6	7,6	5,9	3,1	5,5	4,2	9,5	16,6	12,0	5,2	8,5	6,5
III trimestre	2,6	4,7	3,5	2,6	5,2	3,7	3,9	7,7	5,5	2,9	5,7	4,1	8,7	14,3	10,7	4,8	8,0	6,1
IV trimestre	3,2	5,5	4,2	2,6	5,0	3,7	4,8	8,6	6,4	3,5	6,3	4,7	10,0	16,0	12,2	5,6	8,8	6,9
2007																		
I trimestre	3,5	4,6	4,0	2,5	4,8	3,5	3,9	7,7	5,5	3,3	5,6	4,3	9,5	15,0	11,4	5,3	8,0	6,4

Fonte: ISTAT, Rilevazione Continua sulle Forze di Lavoro

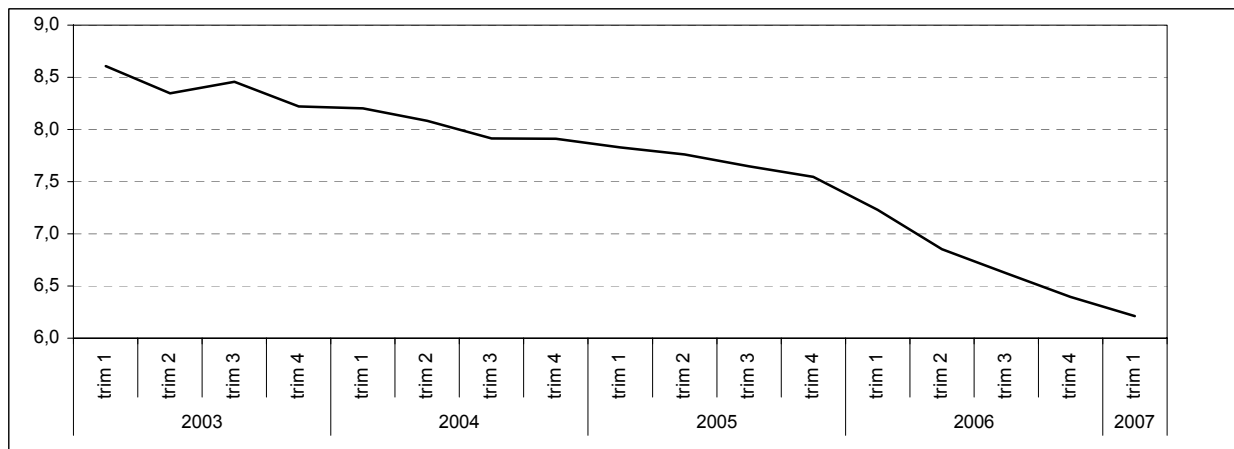
Tav. 4.2 - Tassi di disoccupazione per sesso, età e durata della ricerca di lavoro. (valori percentuali)

	Maschi			Femmine			Totale		
	Totale	15-24 anni	di lunga durata	Totale	15-24 anni	di lunga durata	Totale	15-24 anni	di lunga durata
2003	6,5	20,5	3,1	11,3	27,6	5,9	8,4	23,7	4,2
2004	6,4	20,6	2,8	10,5	27,2	5,3	8,0	23,5	3,8
2005	6,2	21,5	2,8	10,1	27,4	5,1	7,7	24,0	3,7
2006	5,4	19,1	2,5	8,8	25,3	4,4	6,8	21,6	3,3
2005									
I trimestre	6,8	22,8	3,1	10,4	28,1	5,1	8,2	25,0	3,9
II trimestre	6,1	20,9	2,9	9,6	25,7	5,0	7,5	22,9	3,8
III trimestre	5,5	20,2	2,4	9,5	28,3	4,7	7,1	23,6	3,3
IV trimestre	6,2	21,8	2,9	10,7	27,5	5,4	8,0	24,3	3,9
2006									
I trimestre	6,1	21,1	2,8	9,9	28,4	4,8	7,6	24,1	3,6
II trimestre	5,2	17,9	2,6	8,5	24,8	4,6	6,5	20,6	3,4
III trimestre	4,8	17,1	2,2	8,0	21,5	3,9	6,1	18,9	2,9
IV trimestre	5,6	20,2	2,6	8,8	26,1	4,4	6,9	22,6	3,3
2007									
I trimestre	5,3	18,9	2,4	8,0	23,4	3,9	6,4	20,7	3,0

Fonte: ISTAT, Rilevazione Continua sulle Forze di Lavoro

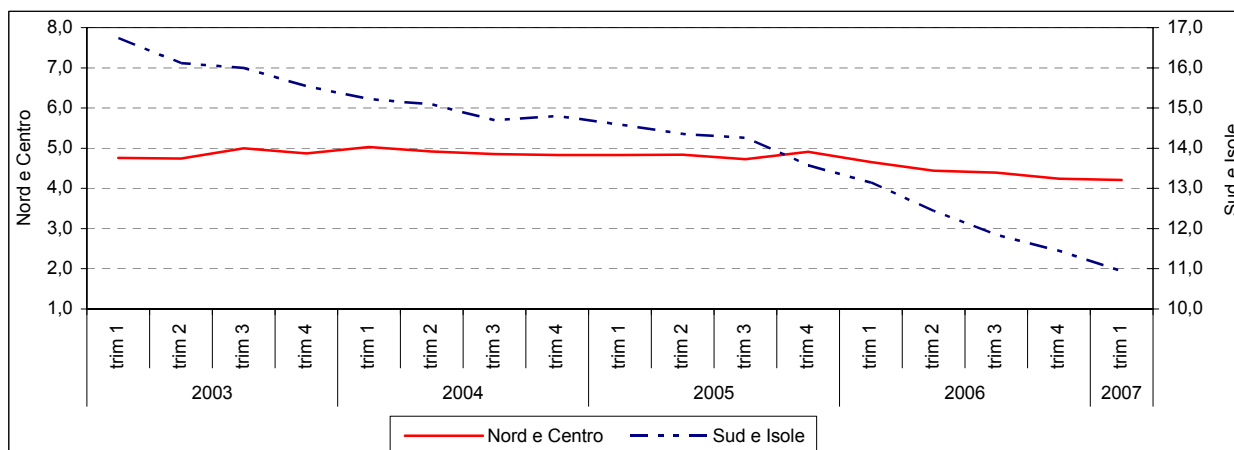
4. Disoccupazione

Fig. 4.1 - Tasso di disoccupazione (valori percentuali). Serie destagionalizzate.



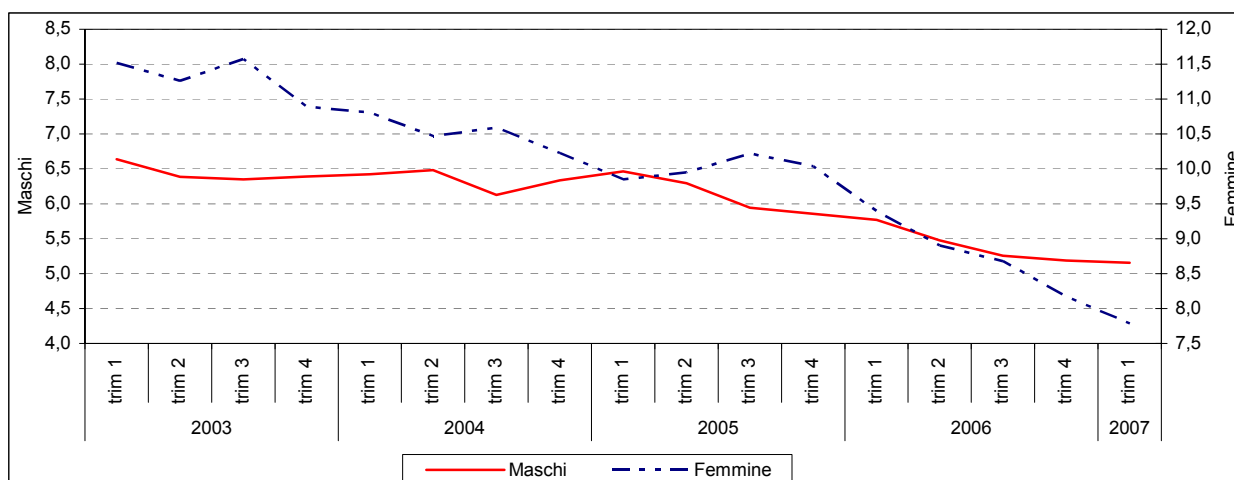
Fonte: ISTAT, Rilevazione Continua sulle Forze di Lavoro

Fig. 4.2 - Tasso di disoccupazione per aree geografiche (valori percentuali). Serie destagionalizzate.



Fonte: ISTAT, Rilevazione Continua sulle Forze di Lavoro

Fig. 4.3 - Tasso di disoccupazione per sesso (valori percentuali). Serie destagionalizzate.



Fonte: ISTAT, Rilevazione Continua sulle Forze di Lavoro

5. Offerta di lavoro

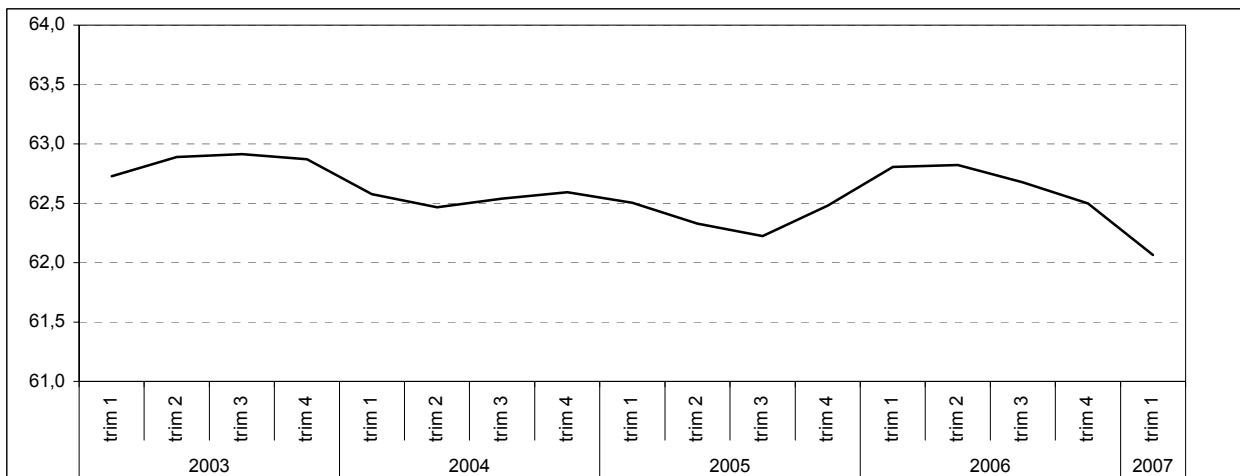
Tav. 5.1 - Tasso di attività (15 - 64 anni) per aree geografiche e sesso (valori percentuali)

	Nord Ovest			Nord Est			Centro			Nord e Centro			Sud e Isole			Italia		
	M	F	Tot	M	F	Tot	M	F	Tot	M	F	Tot	M	F	Tot	M	F	Tot
2003	76,6	57,5	67,1	78,7	59,2	69,1	75,5	54,6	64,9	76,9	57,1	67,0	71,3	40,0	55,5	74,9	50,9	62,9
2004	77,0	57,8	67,5	77,8	59,1	68,5	75,6	55,1	65,2	76,8	57,4	67,1	70,3	38,7	54,3	74,5	50,6	62,5
2005	77,2	58,0	67,6	78,0	59,4	68,8	75,2	55,5	65,2	76,8	57,6	67,3	69,9	37,5	53,6	74,4	50,4	62,4
2006	77,6	59,0	68,3	78,8	60,2	69,6	76,3	56,0	66,0	77,6	58,4	68,0	69,3	37,3	53,2	74,6	50,8	62,7
2005																		
I trimestre	77,2	58,2	67,8	77,8	59,2	68,6	75,1	54,9	64,9	76,7	57,5	67,2	69,9	37,8	53,7	74,3	50,4	62,3
II trimestre	76,9	57,4	67,2	77,9	60,0	69,1	75,6	55,3	65,3	76,8	57,5	67,2	70,5	37,5	53,8	74,6	50,3	62,4
III trimestre	77,1	57,3	67,2	78,0	59,0	68,6	74,1	55,1	64,5	76,5	57,1	66,8	69,6	36,3	52,8	74,0	49,6	61,8
IV trimestre	77,4	59,1	68,3	78,3	59,3	68,9	75,8	56,6	66,1	77,2	58,4	67,8	69,8	38,4	53,9	74,6	51,2	62,9
2006																		
I trimestre	77,2	58,8	68,1	78,5	59,9	69,3	76,1	56,0	65,9	77,3	58,2	67,8	69,6	37,8	53,6	74,6	50,9	62,7
II trimestre	77,4	58,4	68,0	79,0	60,6	69,9	77,5	56,6	66,9	77,9	58,5	68,2	69,9	37,8	53,7	75,1	51,0	63,0
III trimestre	77,8	58,8	68,4	79,1	59,7	69,5	75,7	55,3	65,4	77,6	58,0	67,8	68,5	36,2	52,2	74,4	50,1	62,3
IV trimestre	77,8	59,9	68,9	78,6	60,5	69,6	76,0	56,0	65,9	77,5	58,9	68,2	69,1	37,5	53,1	74,5	51,2	62,9
2007																		
I trimestre	77,8	58,7	68,4	78,7	59,7	69,3	74,9	54,7	64,7	77,2	57,8	67,5	67,6	36,0	51,7	73,8	50,0	61,9

Fonte: ISTAT, Rilevazione Continua sulle Forze di Lavoro

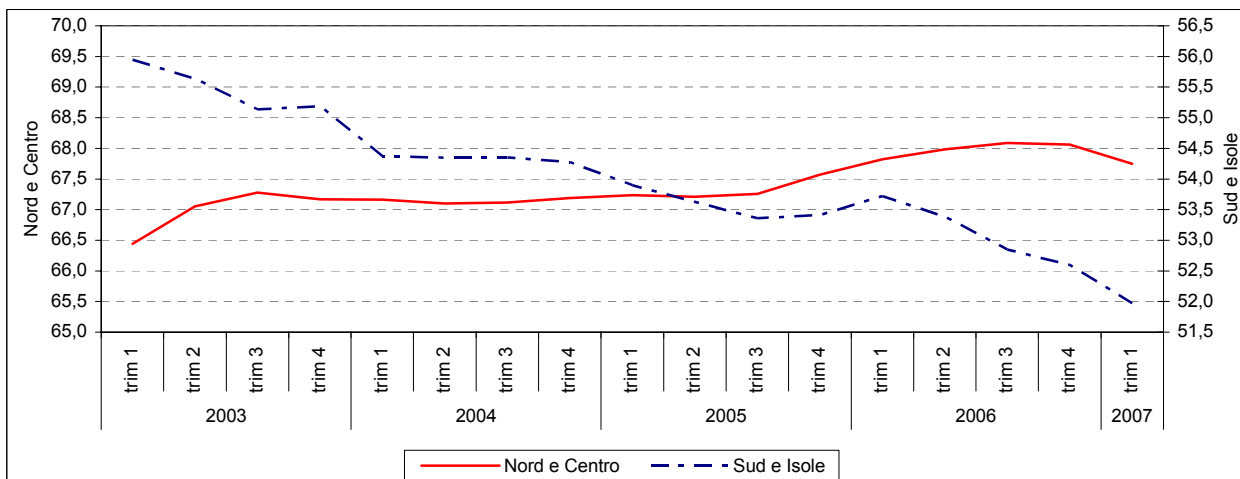
5. Offerta di lavoro

Fig. 5.1 - Tasso di attività (15-64 anni) (valori percentuali). Serie destagionalizzate.



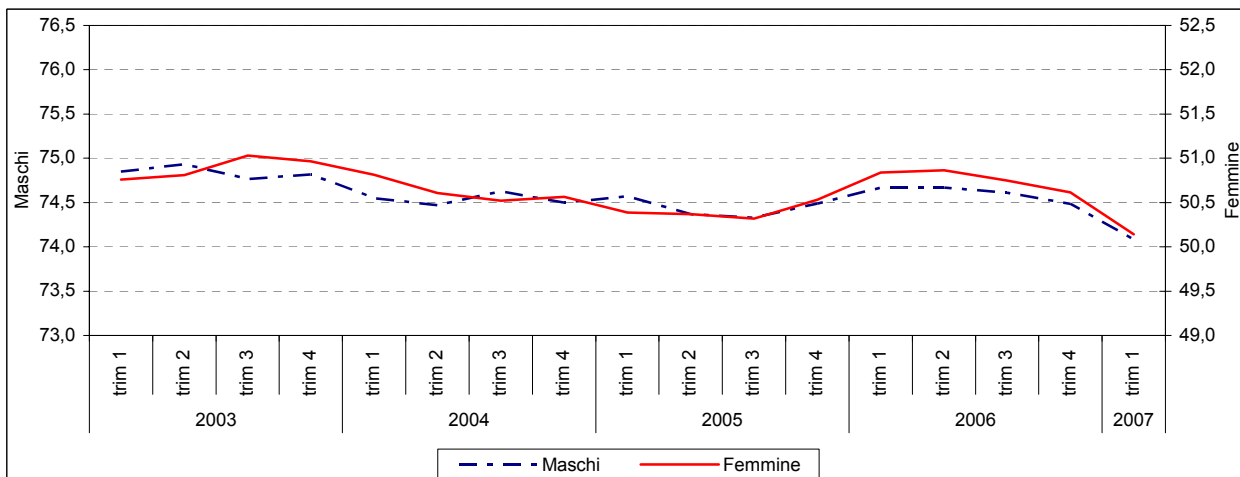
Fonte: ISTAT, Rilevazione Continua sulle Forze di Lavoro

Fig. 5.2 - Tasso di attività (15-64 anni) per aree geografiche (valori percentuali). Serie destagionalizzate.



Fonte: ISTAT, Rilevazione Continua sulle Forze di Lavoro

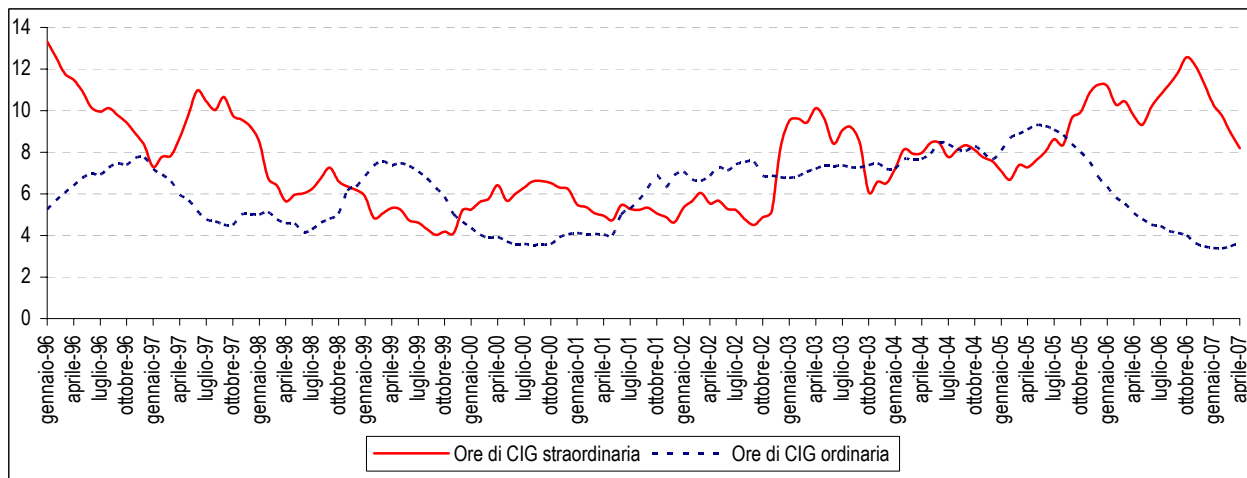
Fig. 5.3 - Tasso di attività (15-64 anni) per sesso (valori percentuali). Serie destagionalizzate.



Fonte: ISTAT, Rilevazione Continua sulle Forze di Lavoro

6. Ore lavorate, costo del lavoro, retribuzioni

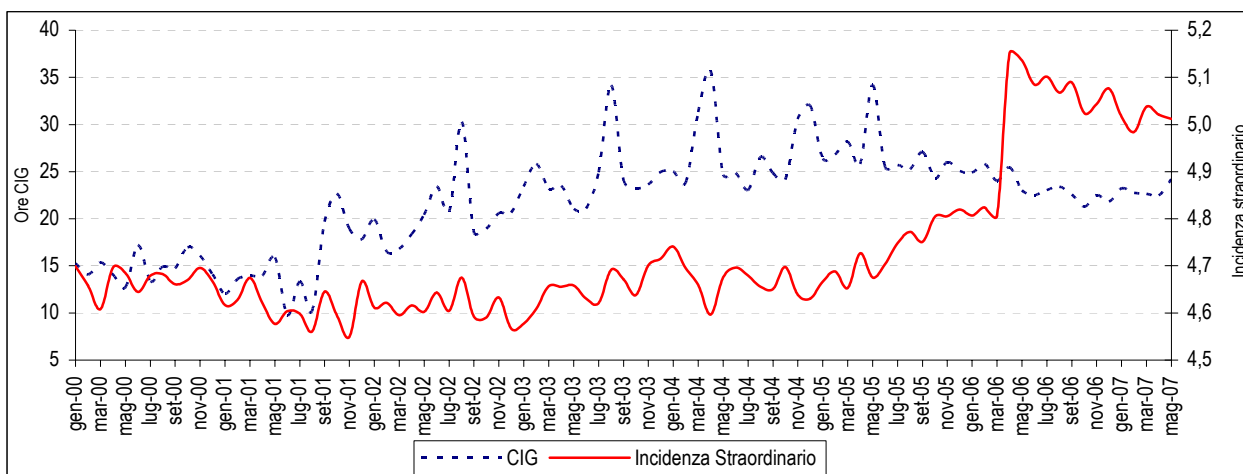
Fig. 6.1 - Ore autorizzate di cassa integrazione ordinaria e straordinaria. Serie destagionalizzata (Medie mobili a 5 termini). Dati in milioni



Fonte: INPS

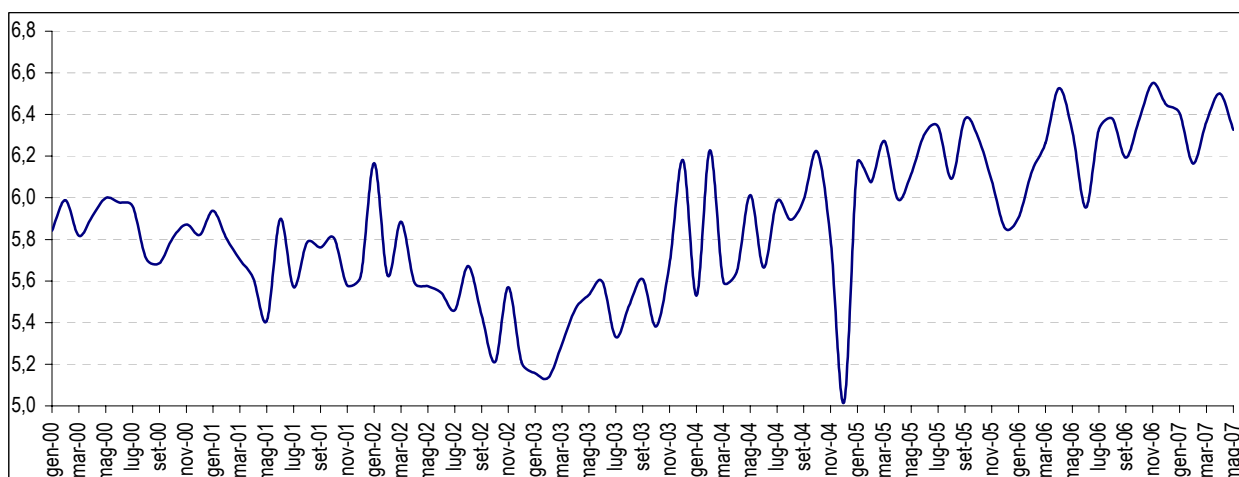
Nota: Il mese di riferimento è quello centrale tra i 5 termini della media

Fig. 6.2 - Ore di cassa integrazione guadagni (Rapporto per 1.000 ore lavorate) e incidenza dello straordinario (% rispetto alle ore ordinarie) nelle imprese dell'industria con più di 500 addetti. Serie destagionalizzate.



Fonte: ISTAT, Indagine sull'occupazione, gli orari di lavoro e le retribuzioni presso le imprese e dei servizi con 500 e più addetti

Fig. 6.3 - Incidenza dello straordinario (% rispetto alle ore ordinarie) nelle imprese dei servizi con più di 500 addetti. Serie destagionalizzata.



Fonte: ISTAT, Indagine sull'occupazione, gli orari di lavoro e le retribuzioni presso le imprese e dei servizi con 500 e più addetti

6. Ore lavorate, costo del lavoro, retribuzioni



Tav. 6.1 - Ore autorizzate di Cassa integrazione totale: livello (dati in migliaia) e variazioni percentuali tendenziali. Dati grezzi.

Periodo	Settore economico		Ripartizione geografica				Totale
	Industria in senso stretto	Edilizia	Nord-Ovest	Nord-Est	Centro	Sud e Isole	
Livello (in migliaia)							
Media 2003	14.248,2	1.303,9	7.823,2	1.232,6	2.274,3	4.855,9	16.186,0
Media 2004	13.412,8	1.554,5	6.927,5	1.583,5	2.538,8	4.911,3	15.961,0
Media 2005	14.826,2	1.115,1	7.939,7	1.838,1	2.345,0	4.873,7	16.996,5
Media 2006	13.575,0	997,7	6.761,6	1.761,1	2.639,9	4.599,6	15.762,2
2006							
Gennaio	14.583,7	1.638,6	6.694,8	2.653,4	2.510,3	5.201,0	17.059,6
Febbraio	14.663,7	1.724,0	7.005,3	1.688,8	3.229,2	5.470,4	17.393,6
Marzo	15.182,0	771,3	9.122,9	1.247,2	1.761,2	5.260,4	17.391,8
Aprile	11.576,3	320,8	6.210,3	1.160,3	1.976,0	3.342,3	12.688,9
Maggio	14.306,5	849,6	7.181,5	1.822,3	2.587,3	4.724,9	16.316,0
Giugno	11.414,8	1.037,1	5.468,6	855,6	2.363,5	4.658,2	13.345,8
Luglio	12.124,5	644,4	6.178,3	2.122,5	2.429,8	3.475,2	14.205,7
Agosto	7.726,9	240,0	4.427,5	1.038,4	1.694,2	1.744,4	8.904,5
Settembre	15.280,9	565,0	6.226,9	1.513,0	5.595,6	3.859,9	17.195,4
Ottobre	16.275,9	1.696,7	7.458,7	2.864,3	2.116,7	6.739,4	19.179,1
Novembre	14.532,4	1.612,1	7.775,2	1.284,5	2.332,8	6.776,8	18.169,3
Dicembre	15.233,0	872,3	7.389,0	2.883,1	3.082,9	3.941,8	17.296,8
2007							
Gennaio	10.960,0	1.202,2	4.630,8	1.419,1	3.013,0	3.933,7	12.996,6
Febbraio	9.635,4	520,6	4.696,4	922,4	1.938,7	3.230,4	10.787,8
Marzo	11.012,3	693,5	5.424,1	1.591,1	1.640,5	4.010,6	12.666,2
Aprile	11.253,0	264,9	6.439,3	758,4	2.072,9	2.635,8	11.906,4
Maggio	12.096,3	479,3	5.808,9	1.770,7	2.139,4	3.739,6	13.458,5
Giugno	10.816,7	462,5	5.410,5	1.079,3	1.352,6	4.382,4	12.224,8
Variazioni percentuali tendenziali							
Media 2003	37,0	13,8	55,9	20,7	-0,1	22,0	31,7
Media 2004	-5,9	19,2	-11,5	28,5	11,6	1,1	-1,4
Media 2005	10,5	-28,3	14,6	16,1	-7,6	-0,8	6,5
Media 2006	-8,4	-10,5	-14,8	-4,2	12,6	-5,6	-7,3
2006							
Gennaio	24,3	41,4	27,3	71,5	0,7	7,8	20,8
Febbraio	21,7	54,2	16,3	2,6	56,9	37,1	26,8
Marzo	4,1	-22,6	23,2	-20,0	-41,7	22,7	6,9
Aprile	-13,3	-62,6	-14,3	-33,6	-9,3	-21,9	-17,9
Maggio	-30,1	54,6	-42,8	-0,9	-18,3	-4,2	-27,5
Giugno	-23,9	80,5	-19,0	-57,2	-14,1	-8,1	-19,5
Luglio	-23,0	-24,5	-27,7	38,1	3,7	-31,7	-18,9
Agosto	52,9	-32,4	112,2	-6,9	151,6	-6,6	55,1
Settembre	-12,8	-64,1	-33,3	-25,5	129,8	-40,3	-15,2
Ottobre	-9,8	128,6	-35,4	57,7	-15,3	35,2	-8,0
Novembre	-26,2	-48,1	-25,3	-54,4	-1,6	-17,4	-23,7
Dicembre	3,7	-41,7	-8,6	20,1	43,6	-12,3	1,0
2007							
Gennaio	-24,8	-26,6	-30,8	-46,5	20,0	-24,4	-23,8
Febbraio	-34,3	-69,8	-33,0	-45,4	-40,0	-40,9	-38,0
Marzo	-27,5	-10,1	-40,5	27,6	-6,9	-23,8	-27,2
Aprile	-2,8	-17,4	3,7	-34,6	4,9	-21,1	-6,2
Maggio	-15,4	-43,6	-19,1	-2,8	-17,3	-20,9	-17,5
Giugno	-5,2	-55,4	-1,1	26,2	-42,8	-5,9	-8,4

Fonte: INPS

6. Ore lavorate, costo del lavoro, retribuzioni

Tav. 6.2 - Retribuzione pro-capite, reddito da lavoro dipendente pro-capite, valore aggiunto ai prezzi del produttore per addetto per settore di attività economica. Dati destagionalizzati. Variazioni percentuali annue e variazioni percentuali tendenziali.

Periodo	Industria in senso stretto				Servizi vendibili			
	Retribuzione pro-capite	Reddito pro capite	Valore aggiunto ai p.p. per addetto	CLUP (*)	Retribuzione pro-capite	Reddito pro capite	Valore aggiunto ai p.p. per addetto	CLUP (*)
2003	2,2	2,8	-1,2	4,1	1,8	2,3	-1,4	3,7
2004	3,9	4,0	0,1	4,0	2,4	3,1	0,3	2,8
2005	3,5	2,8	0,5	2,2	5,6	3,1	0,4	2,7
2006	3,3	2,7	1,2	1,5	3,0	2,3	0,1	2,1
2005								
I trimestre	2,9	2,5	-0,5	3,0	4,7	3,0	-0,2	3,2
II trimestre	3,2	3,1	1,9	1,2	6,1	3,5	0,2	3,3
III trimestre	3,8	2,8	0,7	2,0	5,3	2,3	0,7	1,6
IV trimestre	4,0	2,6	2,4	0,2	6,5	3,5	1,0	2,5
2006								
I trimestre	4,3	3,5	2,1	1,3	4,7	3,3	0,0	3,2
II trimestre	3,3	2,3	-0,6	2,9	3,3	2,2	-0,9	3,1
III trimestre	2,9	2,4	0,7	1,7	2,3	2,1	-0,2	2,2
IV trimestre	2,7	2,5	3,6	-1,1	1,9	1,6	1,6	0,0
2007								
I trimestre	2,2	2,4	0,7	1,6	1,8	1,2	2,6	-1,4

Fonte: ISTAT, Conti economici nazionali trimestrali.

(*) CLUP=(reddito da lavoro dipendente pro-capite)/(valore aggiunto ai prezzi del produttore in euro costanti per addetto).

Tav. 6.3 - Retribuzione pro-capite, reddito da lavoro dipendente pro-capite, valore aggiunto ai prezzi del produttore per addetto. Industria e servizi vendibili. Dati destagionalizzati. Variazioni percentuali annue e variazioni percentuali tendenziali.

Periodo	Retribuzione pro-capite	Reddito pro-capite	Valore aggiunto ai p.p. per addetto	CLUP (*)
2003	1,8	2,6	-1,3	3,9
2004	2,9	3,5	0,1	3,4
2005	4,4	2,8	0,1	2,7
2006	3,2	2,4	0,6	1,8
2005				
I trimestre	3,7	2,5	-1,1	3,6
II trimestre	4,6	3,2	0,1	3,0
III trimestre	4,4	2,5	0,9	1,6
IV trimestre	4,9	2,8	1,2	1,6
2006				
I trimestre	4,5	3,4	0,8	2,5
II trimestre	3,2	2,1	-0,4	2,6
III trimestre	2,8	2,1	0,1	2,0
IV trimestre	2,4	2,1	2,1	-0,1
2007				
I trimestre	2,0	1,9	2,2	-0,3

Fonte: ISTAT, Conti economici nazionali trimestrali.

(*) CLUP=(reddito da lavoro dipendente pro-capite)/(valore aggiunto ai prezzi del produttore in euro costanti per addetto).

6. Ore lavorate, costo del lavoro, retribuzioni

Tav. 6.4 - Retribuzioni contrattuali orarie.

Periodo	Indici (base 2000 =100)			Variazioni tendenziali		
	Totale	Industria in senso stretto	Servizi	Totale	Industria in senso stretto	Servizi
2003	106,3	106,9	105,5	2,2	2,6	2,2
2004	109,4	110,0	108,2	2,9	3,0	2,5
2005	112,8	113,0	112,3	3,1	2,6	3,8
2006	116,0	116,7	114,8	2,8	3,2	2,1
2006						
Gennaio	114,2	113,8	113,8	2,1	1,2	2,5
Febbraio	114,9	115,6	114,2	2,6	2,8	2,9
Marzo	115,2	115,9	114,3	2,7	3,1	3,0
Aprile	115,4	116,5	114,3	2,7	3,5	2,6
Maggio	115,4	116,6	114,4	2,6	3,5	2,5
Giugno	115,8	116,9	114,4	2,9	3,7	2,4
Luglio	116,4	116,9	114,5	3,0	3,5	1,4
Agosto	116,4	116,9	114,5	2,9	3,1	1,4
Settembre	116,8	116,9	115,7	3,0	2,8	1,9
Ottobre	117,2	117,9	115,9	3,3	3,7	2,0
Novembre	117,3	118,0	115,9	3,3	3,8	2,0
Dicembre	117,3	118,0	116,0	3,3	3,7	2,0
2007						
Gennaio	117,8	118,5	116,1	3,2	4,1	2,0
Febbraio	117,9	118,9	116,1	2,6	2,9	1,7
Marzo	118,2	119,7	116,1	2,6	3,3	1,6
Aprile	118,3	119,8	116,4	2,5	2,8	1,8
Maggio	118,4	119,9	116,4	2,6	2,8	1,7
Giugno	118,4	119,9	116,5	2,2	2,6	1,8

Fonte: ISTAT, Indagine sui contratti collettivi, retribuzioni contrattuali e conflitti di lavoro.

Tav. 6.5 - Retribuzioni lorde per unità di lavoro equivalente a tempo pieno. Variazioni tendenziali percentuali.

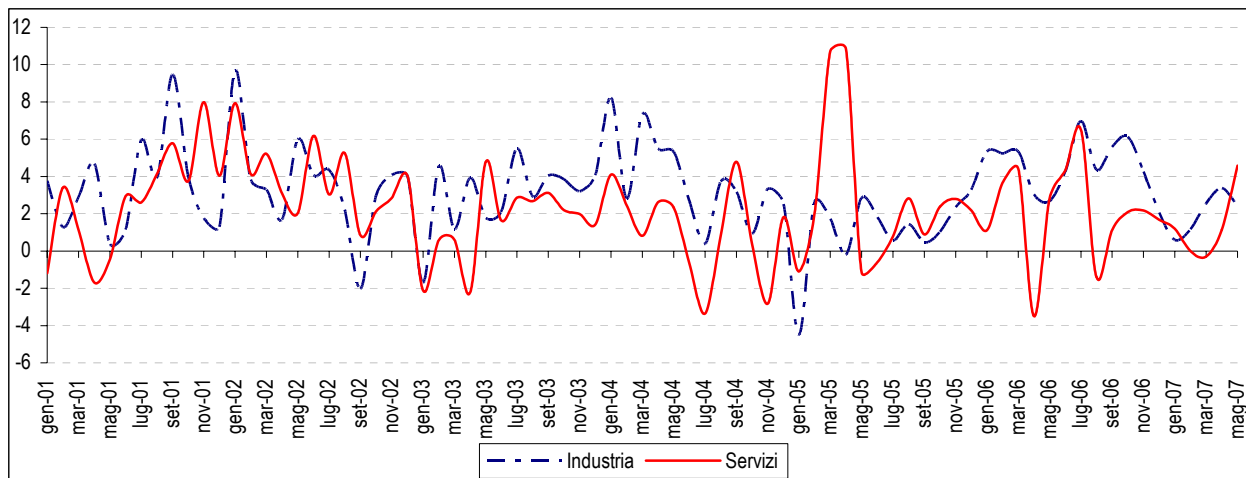
Periodo	Totale generale	Industria			Servizi
		Totale	In senso stretto	Costruzioni	
2002	2,4	2,2	2,7	1,6	2,4
2003	1,8	2,1	2,4	2,7	1,4
2004	2,7	3,4	3,7	3,6	1,8
2005	2,8	2,3	2,4	2,5	3,1
2005					
I trimestre	2,8	2,0	2,0	2,3	3,5
II trimestre	3,3	2,8	2,7	4,2	3,6
III trimestre	2,1	2,2	2,2	2,6	2,0
IV trimestre	3,0	2,4	2,8	1,1	3,5
2006					
I trimestre (*)	4,7	5,7	5,9	5,4	3,8
II trimestre (*)	2,9	3,8	4,3	2,2	1,9
III trimestre (*)	2,8	3,9	4,5	2,3	1,7
IV trimestre (*)	2,5	3,7	4,0	4,1	1,4
2007					
I trimestre (*)	2,0	2,8	2,6	5,0	1,2

Fonte: ISTAT, Indagine su retribuzioni lorde, oneri sociali e costo del lavoro.

(*) Stime provvisorie

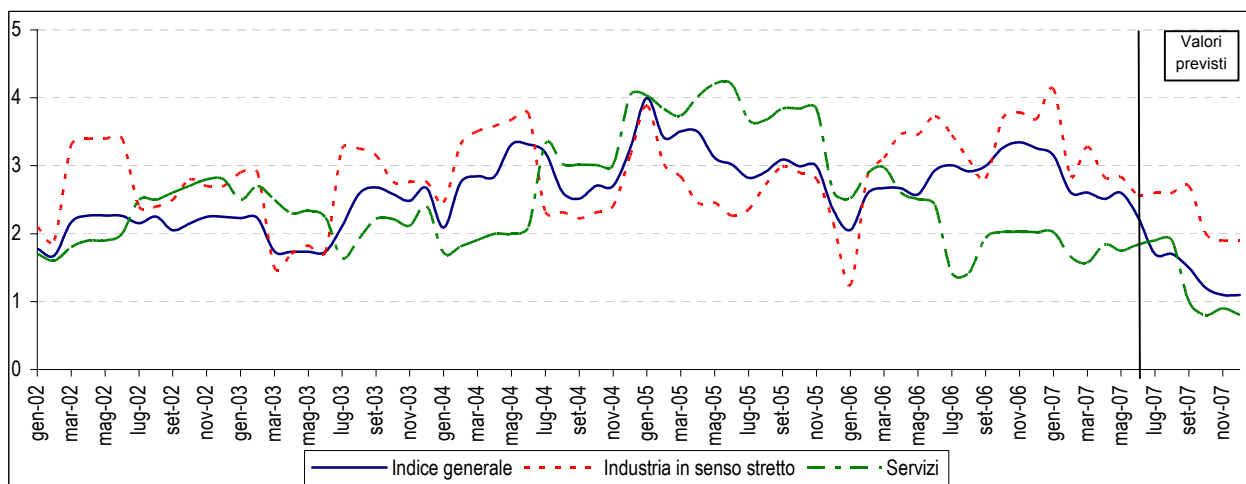
6. Ore lavorate, costo del lavoro, retribuzioni

Fig. 6.4 - Indice della retribuzione lorda per dipendente nelle imprese con più di 500 addetti. Variazioni percentuali tendenziali grezze.



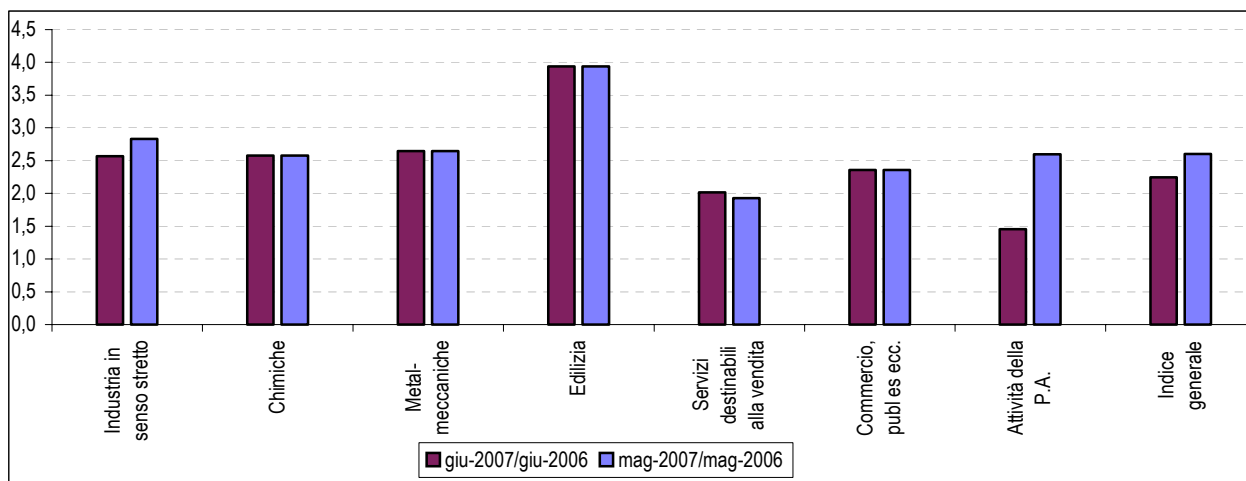
Fonte: ISTAT, Indagine sull'occupazione, gli orari di lavoro e le retribuzioni presso le imprese dell'industria e dei servizi con 500 e più addetti.

Fig. 6.5 - Indice delle retribuzioni contrattuali orarie per settore di attività economica. Variazioni percentuali tendenziali grezze.



Fonte: ISTAT, Indagine sui contratti collettivi, retribuzioni contrattuali e conflitti di lavoro.

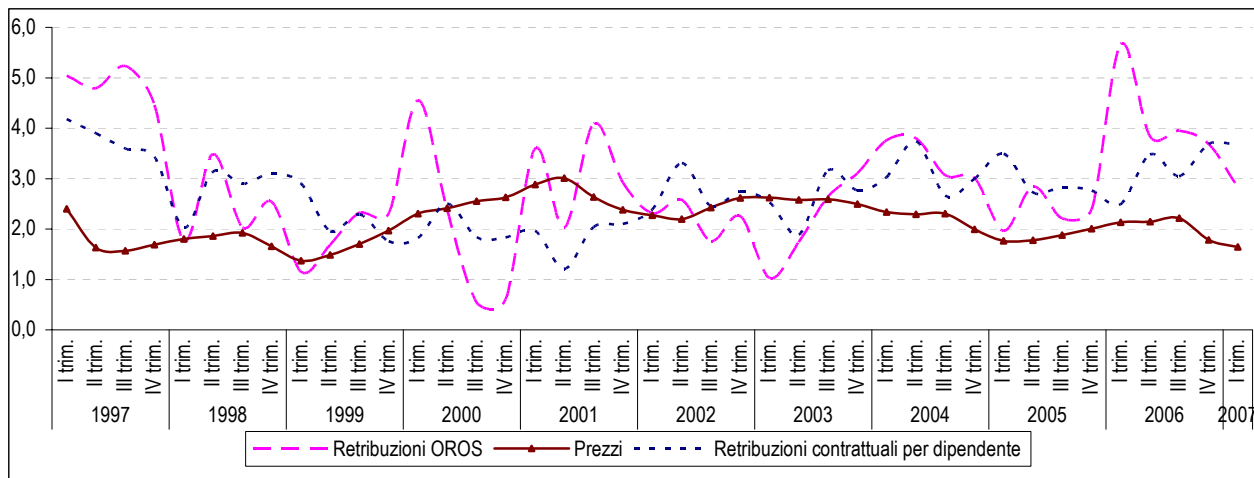
Fig. 6.6 - Indici della retribuzione oraria per settore di attività economica. Variazioni percentuali tendenziali.



Fonte: ISTAT, Indagine sui contratti collettivi, retribuzioni contrattuali e conflitti di lavoro.

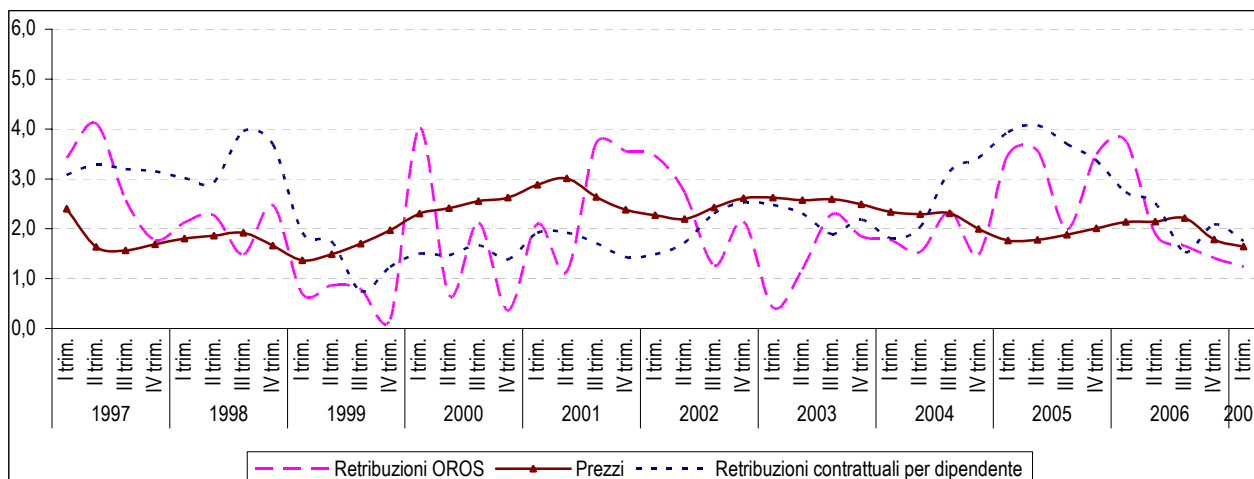
6. Ore lavorate, costo del lavoro, retribuzioni

Fig. 6.7 - Retribuzioni contrattuali per dipendente, retribuzioni effettive per ULA nell'industria e prezzi. Variazioni tendenziali.



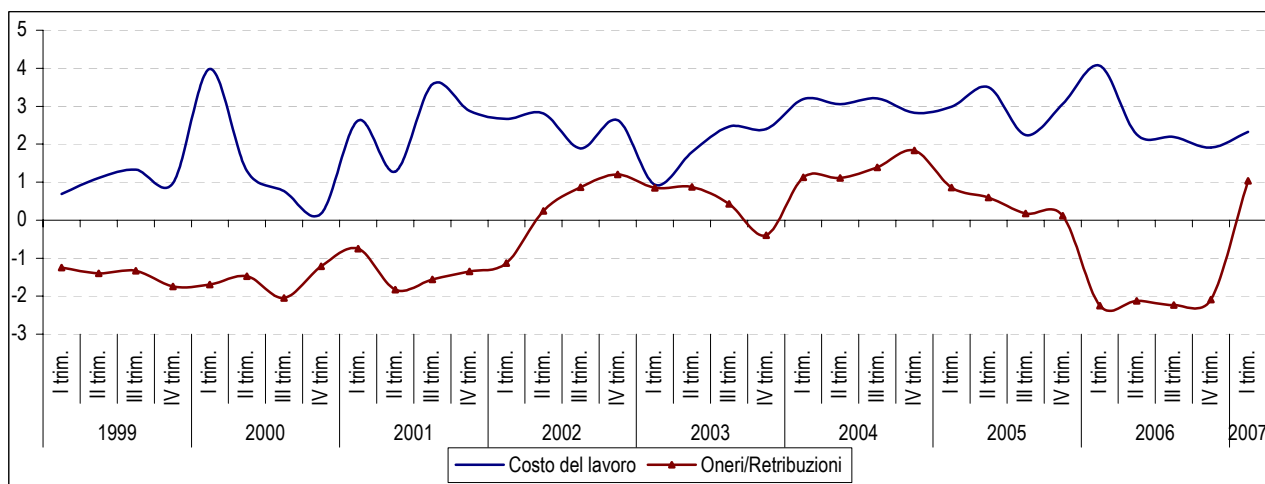
Fonte: ISTAT, Indagine sui contratti collettivi, retribuzioni contrattuali e conflitti di lavoro; Indagine su retribuzioni lorde, oneri sociali e costo del lavoro.

Fig. 6.8 - Retribuzioni contrattuali per dipendente, retribuzioni effettive per ULA nei servizi e prezzi. Variazioni tendenziali.



Fonte: ISTAT, Indagine sui contratti collettivi, retribuzioni contrattuali e conflitti di lavoro; Indagine su retribuzioni lorde, oneri sociali e costo del lavoro.

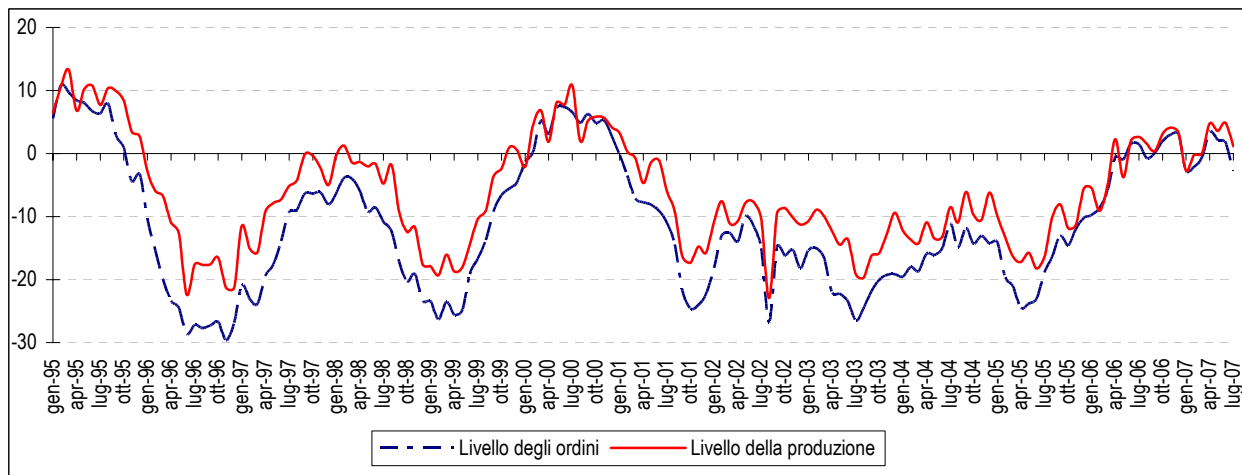
Fig. 6.9 - Costo del lavoro e incidenza degli oneri sociali sulle retribuzioni. Variazioni tendenziali.



Fonte: ISTAT, Indagine su retribuzioni lorde, oneri sociali e costo del lavoro.

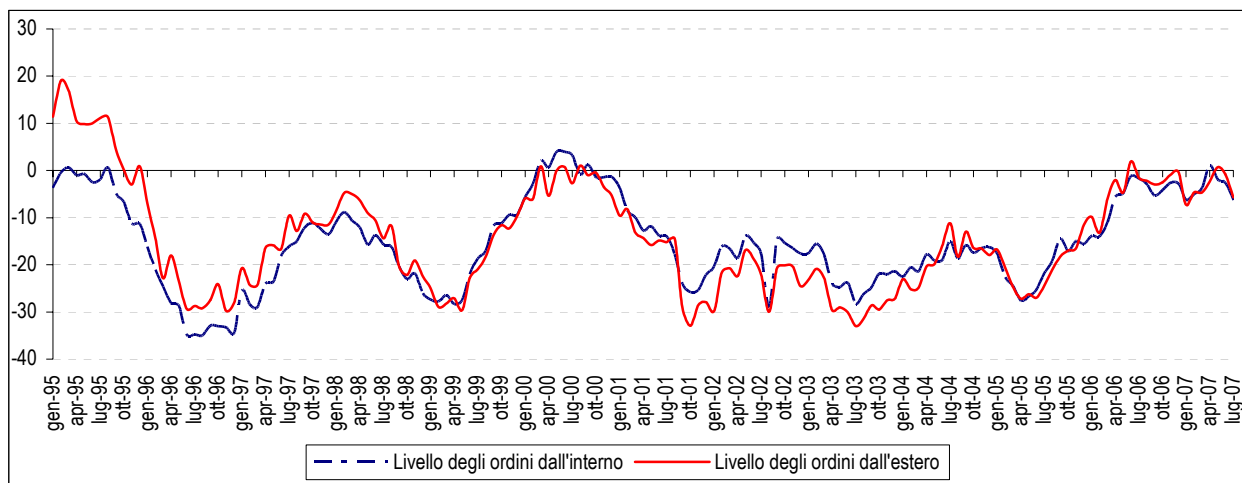
7. Imprese industriali: produzione, tendenza occupazione, difficoltà di reperimento manodopera

Fig. 7.1 - Indagine presso le imprese industriali: livello degli ordini e della produzione. Saldi. Serie destagionalizzata.



Fonte: ISAE

Fig. 7.2 - Indagine presso le imprese industriali: livello degli ordini dall'interno e dall'estero. Saldi. Serie destagionalizzata.



Fonte: ISAE

7. Imprese industriali: produzione, tendenza occupazione, difficoltà di reperimento manodopera



Tav. 7.1 - Tendenza della manodopera occupata per ripartizione geografica. Saldo.

Periodo	Nord-Ovest	Nord-Est	Centro	Sud e Isole	Italia
2003	-4,7	-1,2	0,4	-5,6	-3,0
2004	-4,6	-1,0	-0,3	-5,0	-2,9
2005	-7,6	-1,6	-2,0	2,2	-3,9
2006	1,4	3,5	-0,6	4,2	2,0
2006					
Febbraio	0,3	5,0	-3,6	2,5	1,4
Marzo	2,6	4,4	1,2	7,3	3,4
Aprile	0,2	1,6	0,8	5,9	1,3
Maggio	2,7	5,7	-2,9	6,2	3,1
Giugno	3,3	4,8	0,1	7,6	3,7
Luglio	-2,4	1,5	-3,3	5,2	-0,6
Agosto	3,1	2,3	0,7	5,4	2,7
Settembre	1,8	4,5	2,6	5,6	3,1
Ottobre	4,5	1,0	-0,7	0,7	2,2
Novembre	0,6	3,2	-4,1	0,2	0,6
Dicembre	-2,4	2,9	2,5	-0,9	0,1
2007					
Gennaio	1,5	6,6	4,5	8,4	4,2
Febbraio	2,2	6,2	5,4	8,5	4,5
Marzo	1,8	5,6	5,2	7,4	4,0
Aprile	2,3	6,3	1,5	9,2	4,1
Maggio	0,8	6,6	5,6	1,7	3,4
Giugno	0,7	5,4	2,7	6,7	3,0
Luglio	-1,2	2,8	-0,1	1,3	0,4

Fonte: ISAE

Tav. 7.2 - Grado di utilizzo impianti per ripartizione geografica. Dati in percentuale.

Periodo	Nord-Ovest	Nord-Est	Centro	Sud e Isole	Italia
2003	76,5	77,2	76,4	72,2	76,3
2004	76,8	76,8	77,2	72,7	76,5
2005	76,5	77,7	76,2	72,5	76,4
2006	78,3	78,6	77,8	74,0	77,9
2005					
II trimestre	76,4	76,8	76,8	73,5	76,3
III trimestre	76,1	78,5	75,6	72,9	76,4
IV trimestre	77,3	78,2	76,1	72,3	76,9
2006					
I trimestre	78,2	77,2	76,5	73,7	77,2
II trimestre	79,5	79,2	78,4	73,9	78,7
III trimestre	77,5	79,2	77,3	74,3	77,7
IV trimestre	78,0	79,0	78,9	74,3	78,1
2007					
I trimestre	79,6	78,7	77,8	74,6	78,5
II trimestre	79,3	78,6	79,1	75,9	78,7

Fonte: ISAE

7. Imprese industriali: produzione, tendenza occupazione, difficoltà di reperimento manodopera

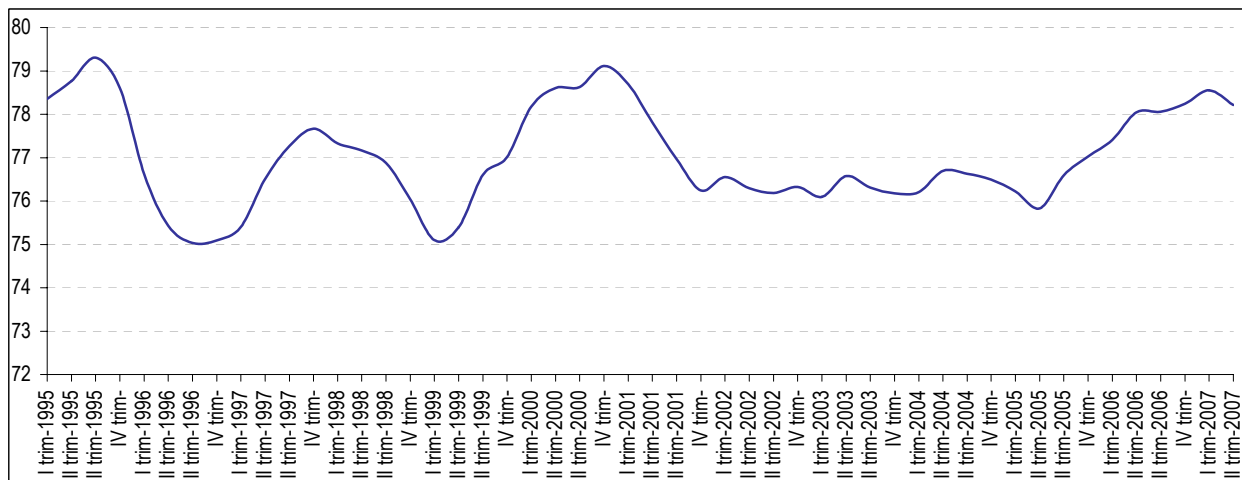
Tav. 7.3 - Percentuale imprese con ostacoli alla produzione, totale e dovuti a scarsa manodopera, per ripartizione geografica.

Periodo	Nord-Ovest		Nord-Est		Centro		Sud e Isole		Italia	
	Totale	dovuti a scarsa manodopera	Totale	dovuti a scarsa manodopera	Totale	dovuti a scarsa manodopera	Totale	dovuti a scarsa manodopera	Totale	dovuti a scarsa manodopera
2003	39,5	3,2	38,8	5,8	37,4	1,9	39,1	2,3	38,9	3,5
2004	41,3	2,4	38,7	2,7	40,3	2,4	45,9	1,9	40,8	2,5
2005	44,1	2,1	37,1	1,0	39,7	1,7	44,1	1,3	41,3	1,8
2006	33,1	3,7	31,3	2,3	29,8	1,6	30,6	1,4	31,8	3,0
2005										
II trimestre	43,3	1,5	38,9	1,8	40,9	1,4	44,5	2,7	41,7	1,7
III trimestre	46,9	1,1	39,3	1,9	40,6	1,1	47,4	1,9	43,7	1,4
IV trimestre	36,7	2,5	30,7	1,9	36,3	1,4	37,7	1,1	34,9	2,0
2006										
I trimestre	30,3	2,3	34,1	2,3	33,5	1,6	34,2	1,4	32,4	2,1
II trimestre	35,7	3,9	28,7	2,5	32,9	2,1	29,6	1,4	32,6	2,9
III trimestre	31,1	4,4	32,5	3,4	32,0	3,1	31,8	2,0	31,7	3,7
IV trimestre	35,3	4,1	30,0	3,3	20,7	1,3	26,7	1,4	30,6	3,2
I trimestre	25,2	2,7	31,1	3,7	26,4	2,2	30,2	1,5	27,7	2,8
II trimestre	31,5	3,3	27,2	4,1	33,1	2,4	33,2	1,3	30,6	3,2

Fonte: ISAE

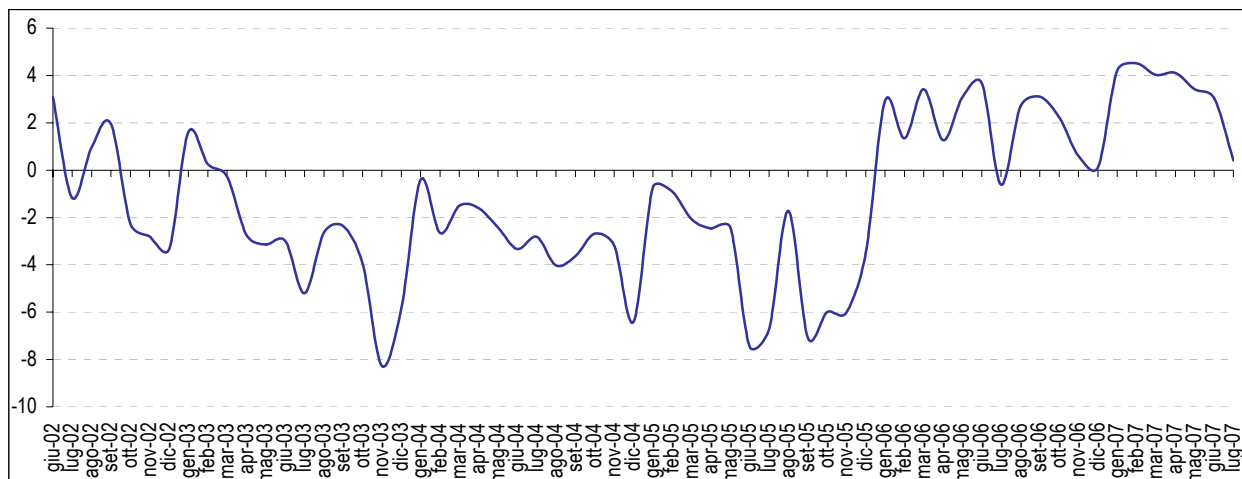
7. Imprese industriali: produzione, tendenza occupazione, difficoltà di reperimento manodopera

Fig. 7.3 - Indagine presso le imprese industriali: percentuale di utilizzo degli impianti. Serie destagionalizzata.



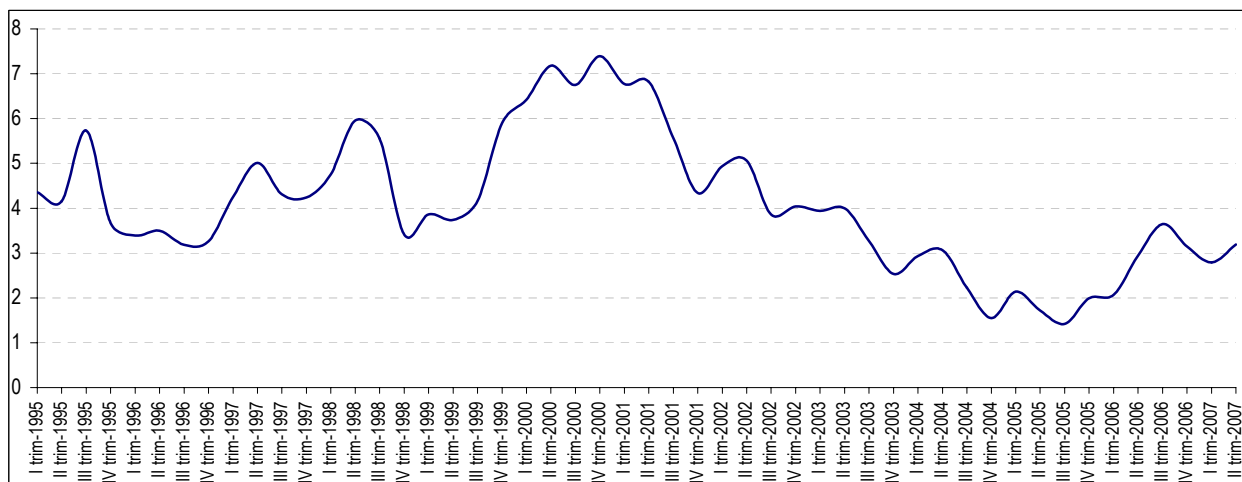
Fonte: ISAE

Fig. 7.4 - Indagine presso le imprese industriali: tendenza della manodopera occupata. Saldo. Serie grezza.



Fonte: ISAE

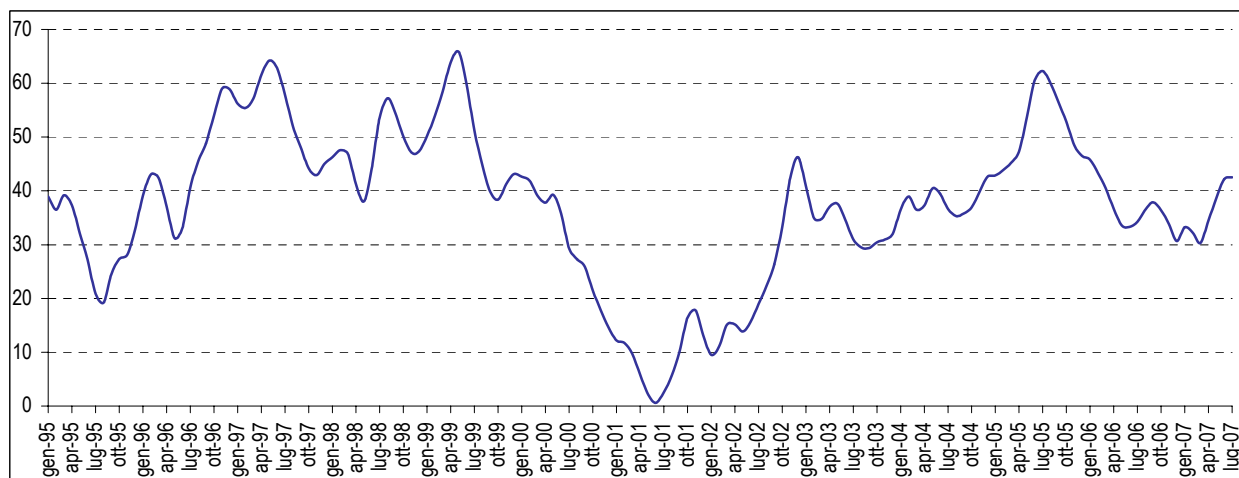
Fig. 7.5 - Indagine presso le imprese industriali: quota di imprese con ostacoli alla produzione dovuti a scarsa manodopera.



Fonte: ISAE

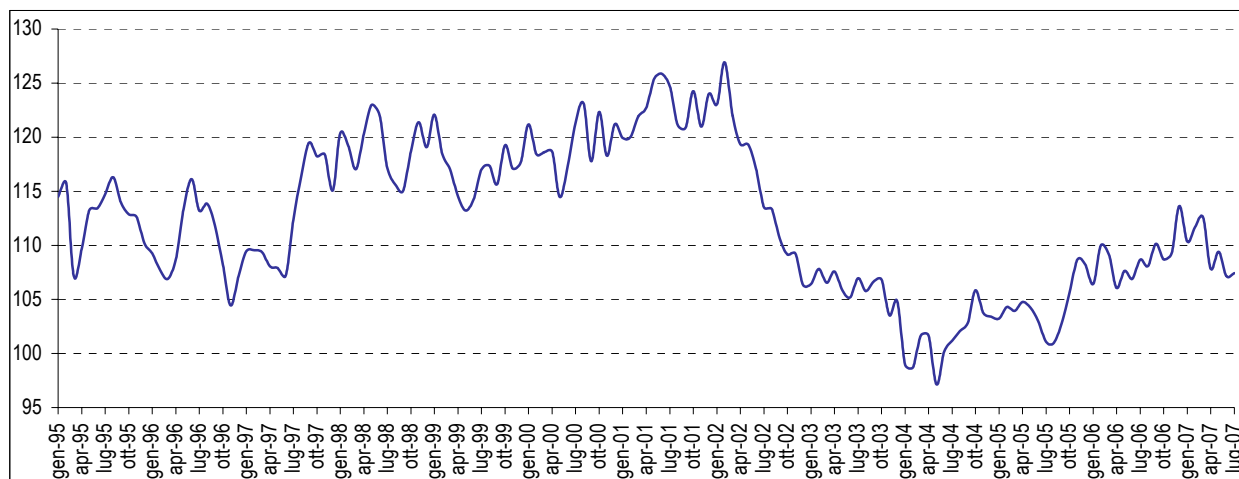
8. Previsioni sul mercato del lavoro e clima di fiducia

Fig. 8.1 - Indagine presso le famiglie: previsioni sulla disoccupazione. Saldo. Serie destagionalizzata.



Fonte: ISAE

Fig. 8.2 - Indagine presso le famiglie: clima di fiducia complessivo. Serie destagionalizzata.



Fonte: ISAE

8. Previsioni sul mercato del lavoro e clima di fiducia



Tav. 8.1 - Dipendenti delle imprese al 31/12/2005, movimenti e tassi previsti nel 2006 per settore di attività, ripartizione territoriale e classe dimensionale

	Dipendenti 31/12/2005 (migliaia)	MOVIMENTI PREVISTI NEL 2006 (migliaia)			TASSI PREVISTI NEL 2006			Saldi previsti 2005
		Entrate	Uscite	Saldo	Entrata	Uscita	Saldo	
TOTALE	10.666,2	697,2	595,9	101,3	6,5	5,6	1,0	0,9
INDUSTRIA	5068,4	274,0	243,1	30,9	5,4	4,8	0,6	0,6
Industria in senso stretto	4.045,0	172,2	164,1	8,1	4,3	4,1	0,2	0,1
Costruzioni	1.023,4	101,8	78,9	22,9	9,9	7,7	2,2	2,8
SERVIZI	5597,7	423,2	352,8	70,4	7,6	6,3	1,3	1,1
RIPARTIZIONE TERRITORIALE								
Nord Ovest	3.643,9	195,5	180,8	14,7	5,4	5,0	0,4	0,4
Nord Est	2.650,6	172,1	146,7	25,4	6,5	5,5	1,0	0,8
Centro	2.155,2	139,5	120,5	19,0	6,5	5,6	0,9	1,0
Sud e Isole	2.216,5	190,1	147,8	42,2	8,6	6,7	1,9	1,7
CLASSE DIMENSIONALE								
1-9 dipendenti	2.996,9	301,5	208,8	92,7	10,1	7,0	3,1	2,8
10-49 dipendenti	2.658,6	131,6	110,5	21,1	5,0	4,2	0,8	0,7
50-249 dipendenti	1.992,6	96,3	95,6	0,7	4,8	4,8	0,0	0,2
250-499 dipendenti	651,6	40,3	42,6	-2,3	6,2	6,5	-0,3	-0,2
500 dipendenti e oltre	2.366,6	127,5	138,4	-10,9	5,4	5,8	-0,5	-0,5

Fonte: Unioncamere - Ministero del Lavoro, Sistema Informativo Excelsior, 2006

Tav. 8.2 - Assunzioni e contratti di collaborazione previsti dalle imprese per il 2006 per tipo di contratto, orario di lavoro, settore di attività, ripartizione territoriale, classe dimensionale.

	Totale assunzioni 2006 (migliaia)	Tipo di contratto (valori %)					Part-time (% su tot assunzioni)	Contratti di collaborazione a progetto previsti al 2006
		Tempo indeter- minato	Tempo determinato	Appren- distato	Contratto di inserimento	Altri contratti		
TOTALE	697,2	46,3	41,1	9,6	1,8	1,2	14,1	189,0
INDUSTRIA	274,0	50,3	37,1	10,6	1,4	0,7	4,1	53,8
Industria in senso stretto	172,2	46,0	41,0	10,1	1,9	1,0	4,2	38,9
Costruzioni	101,8	57,6	30,5	11,4	0,4	0,1	4,0	14,9
SERVIZI	423,2	43,7	43,7	8,9	2,2	1,5	20,6	135,2
RIPARTIZIONE TERRITORIALE								
Nord Ovest	195,5	48,5	38,8	9,1	2,5	1,1	14,9	62,0
Nord Est	172,1	42,4	45,6	9,0	1,4	1,6	13,8	41,1
Centro	139,5	42,3	43,1	11,4	2,1	1,1	16,1	52,9
Sud e Isole	190,1	50,5	37,7	9,4	1,4	1,0	12,1	33,0
CLASSE DIMENSIONALE								
1-9 dipendenti	301,5	48,4	35,0	15,3	0,8	0,5	14,1	88,6
10-49 dipendenti	131,6	42,7	48,5	7,8	0,7	0,3	9,3	54,3
50-249 dipendenti	96,3	41,0	53,1	3,5	1,3	1,2	10,7	28,6
250-499 dipendenti	40,3	52,8	38,6	3,3	2,6	2,6	18,0	4,7
500 dipendenti e oltre	127,5	46,9	39,4	4,5	5,7	3,4	20,6	12,9

Fonte: Unioncamere - Ministero del Lavoro, Sistema Informativo Excelsior, 2006

8. Previsioni sul mercato del lavoro e clima di fiducia



Tav. 8.3 - Assunzioni previste dalle imprese per il 2006 considerate di difficile reperimento e motivi della difficoltà, per settore di attività, ripartizione territoriale e classe dimensionale

	Assunzioni considerate di difficile reperimento		Motivi della difficoltà di reperimento (valori %)						Tempo di ricerca (mesi)
	Totale 2006 (migliaia)	% su totale assunzioni	mancanza strutture formative	mancanza qualificaz. necessaria	Insufficienti motivazioni economiche	ridotta presenza figura	previsti turni/notti/festivi	altri motivi	
TOTALE	202,8	29,1	3,9	35,5	21,4	26,4	9,4	3,4	4,5
INDUSTRIA	94,9	34,6	3,7	39,0	23,6	25,5	4,8	3,4	5,2
Industria in senso stretto	57,5	33,4	3,9	39,3	20,4	27,4	5,6	3,4	5,3
Costruzioni	37,3	36,7	3,3	38,5	28,6	22,7	3,7	3,2	5,1
SERVIZI	107,9	25,5	4,1	32,5	19,5	27,2	13,3	3,4	3,8
RIPARTIZIONE TERRITORIALE									
Nord Ovest	58,3	29,8	3,1	36,5	18,6	29,9	9,4	2,5	4,2
Nord Est	57,2	33,3	3,7	32,9	20,8	29,1	10,2	3,3	4,2
Centro	40,2	28,8	4,1	37,1	22,1	22,5	10,5	3,8	4,7
Sud e Isole	47,1	24,8	5,0	36,2	25,0	22,3	7,3	4,2	4,8
CLASSE DIMENSIONALE									
1-9 dipendenti	101,3	33,6	4,3	37,5	28,5	18,1	8,7	2,9	5,6
10-49 dipendenti	35,7	27,1	5,0	40,8	23,3	18,7	8,5	3,6	4,7
50-249 dipendenti	20,7	21,5	3,2	34,5	16,4	32,6	10,4	3,0	2,9
250-499 dipendenti	10,3	25,6	4,4	29,5	6,9	47,2	8,6	3,4	2,4
500 dipendenti e oltre	34,8	27,3	2,0	26,5	6,3	48,8	11,6	4,8	2,6

Fonte: Unioncamere - Ministero del Lavoro, Sistema Informativo Excelsior, 2006

Tav. 8.4 - Assunzioni previste dalle imprese per il 2006 di personale extracomunitario, per settore di attività, ripartizione territoriale e classe dimensionale

	Totale assunzioni extracomunitari 2006			
	Minimo (migliaia)	% su tot. assunzioni	Massimo (migliaia)	% su tot. assunzioni
TOTALE	105,7	15,2	162,5	23,3
INDUSTRIA	47,6	17,4	61,1	22,3
Industria in senso stretto	28,7	16,7	38,3	22,2
Costruzioni	18,9	18,5	22,8	22,4
SERVIZI	58,1	13,7	101,4	24,0
RIPARTIZIONE TERRITORIALE				
Nord Ovest	31,2	16,0	50,6	25,9
Nord Est	29,9	17,4	47,4	27,5
Centro	23,2	16,6	33,7	24,1
Sud e Isole	21,4	11,2	31,0	16,3
CLASSE DIMENSIONALE				
1-9 dipendenti	47,0	15,6	52,5	17,4
10-49 dipendenti	23,3	17,7	30,7	23,3
50-249 dipendenti	16,3	17,0	27,4	28,5
250-499 dipendenti	5,0	12,4	12,4	30,8
500 dipendenti e oltre	14,0	11,0	39,5	31,0

Fonte: Unioncamere - Ministero del Lavoro, Sistema Informativo Excelsior, 2006

8. Previsioni sul mercato del lavoro e clima di fiducia



Tav. 8.5 - Assunzioni previste dalle imprese per il 2006 e per il 2005 secondo le professioni (*), secondo la difficoltà di reperimento e la quota di sostituzione di analoga figura

	Assunzioni 2006				Assunzioni 2005 (**)		
	Totale (migliaia)	di cui (% sul tot.)			Totale (migliaia)	di cui (% sul tot.)	
		di difficile reperi- mento	in sostituz. di analoga figura	non in sost. e non presente in azienda		di difficile reperi- mento	in sostituz. di analoga figura
TOTALE	697,2	29,1	37,1	11,0	647,7	32,2	35,3
Dirigenti e direttori	1,7	33,9	31,5	33,4	2,1	38,8	35,1
Professioni intellettuali, scientifiche e di elevata specializzazione	28,9	28,1	30,5	12,1	29,8	30,3	29,6
Professioni tecniche	80,1	28,7	33,8	15,1	77,8	32,0	32,5
Professioni esecutive relative all'amministrazione e gestione	65,4	14,8	32,3	15,4	59,2	17,8	29,1
Professioni relative alle vendite ed ai servizi per le famiglie	171,8	29,2	43,8	10,5	142,1	33,3	41,8
Lavoratori specializzati nell'agricoltura e nella pesca	1,4	8,2	38,5	18,9	1,2	42,5	48,2
Operai specializzati	138,4	42,9	28,7	9,2	134,8	46,5	27,6
Conduttori impianti, operatori macchinari e operai montaggio industr.	97,8	30,4	39,4	6,3	89,5	33,3	36,8
Personale non qualificato	111,8	19,8	42,4	11,6	111,3	20,6	41,7

(*) Classificazione ISCO

(**) I valori 2005 sono stati ricalcolati in armonia con l'attuale classificazione delle figure

Fonte: Unioncamere - Ministero del Lavoro, Sistema Informativo Excelsior, 2006

Tav. 8.6 - Assunzioni previste dalle imprese per il 2006 secondo il titolo di studio esplicitamente dichiarato dalle imprese e altre caratteristiche, per ripartizione geografica e regione

	Totale assunzioni (migliaia)	di cui: (valori %)					
		livello di istruzione segnalato dalle imprese			di difficile reperi- mento	fino a 29 anni	necessità a formazione (corsi) (1)
		univer- sitario	secondario e post second.	qualifica profess.			
PIEMONTE	50,5	10,3	32,6	19,9	32,1	39,2	28,2
VALLE D'AOSTA	2,4	4,2	29,3	20,9	32,9	34,7	14,2
LOMBARDIA	122,8	13,5	37,2	19,2	28,3	39,7	29,0
LIGURIA	19,8	6,5	34,9	19,9	33,1	39,4	26,7
TRENTINO ALTO ADIGE	22,5	2,7	32,0	17,4	29,6	32,0	17,6
BOLZANO	11,2	2,3	38,3	12,4	24,6	28,3	17,0
TRENTO	11,3	3,1	25,8	22,3	34,6	35,7	18,1
VENETO	64,9	7,2	35,8	21,7	33,3	41,0	22,8
FRIULI VENEZIA GIULIA	16,4	6,8	36,6	26,7	30,3	38,1	29,2
EMILIA ROMAGNA	68,1	8,8	32,9	20,5	35,2	37,6	25,7
TOSCANA	45,6	7,4	34,1	20,2	27,5	41,1	22,0
UMBRIA	10,6	4,4	31,4	17,9	35,5	39,6	21,8
MARCHE	18,6	5,6	30,6	18,6	35,4	41,2	18,7
LAZIO	64,2	13,5	34,4	16,3	26,8	41,3	27,0
ABRUZZO	16,9	5,4	32,5	20,1	38,3	42,2	18,5
MOLISE	3,9	4,0	37,6	16,3	32,1	37,9	13,0
CAMPANIA	53,5	5,6	32,9	15,5	22,2	37,4	15,3
PUGLIA	36,9	5,4	33,1	15,0	22,3	39,7	16,8
BASILICATA	6,0	4,0	25,8	17,9	31,2	38,0	15,3
CALABRIA	16,8	5,3	29,2	22,8	23,8	40,9	8,3
SICILIA	36,0	6,1	31,5	18,6	24,6	39,3	14,0
SARDEGNA	19,6	5,1	30,2	23,2	22,6	42,2	13,9
NORD OVEST	195,4	11,8	35,7	19,5	29,8	39,5	28,4
NORD EST	171,8	7,2	34,2	21,1	33,3	38,2	23,9
CENTRO	138,9	9,7	33,6	18,0	28,8	41,1	23,8
SUD E ISOLE	189,6	5,5	31,9	18,0	24,8	39,5	14,8
TOTALE ITALIA	695,8	8,5	33,9	19,2	29,1	39,5	22,7

(1) Formazione prevista dalle imprese attraverso attività consuale interna ed esterna alle imprese stesse.

Fonte: Unioncamere - Ministero del Lavoro, Sistema Informativo Excelsior, 2006