

Nel 2007 il **Pil mondiale** si è mantenuto nel complesso sostenuto, crescendo del 4,9 per cento, poco al di sotto del valore registrato nel 2006. Nella seconda parte dell'anno si è verificato un rallentamento, che ha interessato gli Stati Uniti e in parte l'area europea, mentre i paesi emergenti dell'Asia e dell' America Latina hanno continuato a crescere a ritmi molto elevati, sospingendo l'economia globale anche nella prima parte del 2008.

L'anno è stato caratterizzato dall'acuirsi delle pressioni inflazionistiche, imputabili alla accelerazione dei prezzi dei prodotti energetici, delle materie prime non petrolifere e dei prodotti agricoli, che hanno portato all'introduzione di misure restrittive da parte delle autorità monetarie, in particolar modo nelle economie emergenti (Cina, Russia, India, Brasile).

Nel primo trimestre del 2008 il quadro internazionale subisce un ulteriore deterioramento mentre i prezzi dell'energia e degli alimentari registrano nuovi aumenti che, insieme alle ripercussioni dell'esplosione della bolla immobiliare statunitense e alla fragilità dei mercati finanziari condiziona le previsioni di crescita globali

Nel 2007 il Pil degli **Stati Uniti** è aumentato del 2,2 per cento rispetto al 2,9 per cento del 2006: sulla flessione ha pesato il perdurare della crisi del mercato immobiliare e la conseguente caduta degli investimenti residenziali. Il forte rallentamento della crescita registratosi nel quarto trimestre si protrae nel primo trimestre del 2008 (0,2 per cento la crescita congiunturale) come conseguenza dell'ulteriore caduta degli investimenti (residenziali ma non solo) e di una dinamica più contenuta dei consumi che potrebbero aver risentito del deterioramento delle condizioni patrimoniali nel corso del 2007 e del peggioramento della situazione del mercato del lavoro.

Al fine di contrastare le turbolenze dei mercati monetari e finanziari, dal mese di settembre la Riserva Federale (FED) ha intrapreso una politica monetaria espansiva, abbassando più volte, nonostante la presenza di discrete pressioni inflazionistiche, il tasso obiettivo sui *federal funds* fino al 2 per cento. In questo contesto, oltre alla decelerazione dell'attività economica, ha pesato l'inasprimento delle condizioni di accesso al credito sia per le famiglie che per le imprese riconducibile alla crisi nel settore dei mutui *subprime* e il conseguente deterioramento della situazione patrimoniale e di liquidità delle banche.

Tra le economie emergenti, in **Cina** nel 2007 la crescita risulta ancora in aumento su valori superiori all'11 per cento grazie all'accelerazione sia della domanda interna che di quella estera. Nel corso dell'anno l'aumento dell'inflazione è stato particolarmente brusco (da 1,5 nel 2006 a 4,8) ed ha riguardato principalmente il settore alimentare, inducendo la Banca centrale cinese a introdurre misure restrittive. Nel primo trimestre 2008 il Pil subisce un rallentamento (10,6 per cento) causato da una diminuzione delle esportazioni che hanno risentito sia della minore domanda proveniente dalle economie avanzate che di fattori climatici interni sfavorevoli.

Nell'**area dell'euro** la dinamica del Pil resta apprezzabile nel 2007 (2,6 per cento rispetto al 2,8 del 2006) grazie soprattutto al buon andamento della domanda interna ed in particolare dei consumi delle famiglie, sospinti dalla favorevole situazione del mercato del lavoro.

Il primo trimestre 2008 mostra una significativa accelerazione della crescita dopo la battuta d'arresto del trimestre precedente (0,8 per cento congiunturale rispetto allo 0,3) grazie soprattutto alla positiva *performance* della Germania, anche se aumentano i segnali di preoccupazione legati all'aumento dell'inflazione, che condizionerebbe il potere d'acquisto delle famiglie, insieme all'influenza negativa del rapporto euro dollaro. Tra gennaio e marzo l'inflazione misurata sull'IAPC (indice armonizzato dei prezzi al consumo) è aumentata sensibilmente (dal 3,2 al 3,6 per cento), restando inalterata in seguito. Nonostante la pressione inflazionistica rafforzata in quasi tutti i paesi dell'area e malgrado le tensioni finanziarie internazionali originate dalla crisi dei mutui *subprime* americani, la BCE ha lasciato invariato al 4 per cento il tasso minimo sulle operazioni di rifinanziamento principali fino al 3 luglio, per poi operare un aumento di 25 punti base.

In **Italia** nel 2007 la crescita si è gradualmente indebolita nei primi tre trimestri,

subendo poi un sensibile calo nel quarto: in media d'anno il Pil è aumentato dell'1,5 per cento facendo registrare un rallentamento rispetto all'1,8 del 2006. Nonostante l'apprezzamento dell'euro sono state le esportazioni, con il recupero di quote sul commercio mondiale, a sostenere la crescita in presenza di un profilo sfavorevole degli investimenti. Nel primo trimestre 2008 si osserva un lieve recupero, dopo la brusca caduta del trimestre precedente, grazie al migliore andamento delle esportazioni nette. Dal lato della domanda interna, i consumi privati e gli investimenti risentono, come il resto dell'Unione europea, dell'accelerazione dei prezzi dei prodotti energetici e alimentari e delle più restrittive condizioni di finanziamento. Nel confronto, però, l'Italia risulta il paese con il differenziale di crescita più ampio rispetto alla media di euro 15 con una bassa dinamica del PIL (0,3 per cento tendenziale) mentre i principali *partner* restano stazionari su valori di crescita superiori al 2 per cento: Spagna (2,7), Germania (2,6), Francia (2,2).

Sul fronte del **mercato del lavoro**, negli Stati Uniti l'occupazione ha risentito del ristagno dell'attività economica: i dati forniti dal *Bureau of Labor Statistics of the U.S.* per il primo trimestre 2008 mostrano una diminuzione degli occupati dipendenti non agricoli nel settore della produzione e delle costruzioni, che si aggiunge alla riduzione registrata dal settore manifatturiero. Rispetto al periodo corrispondente dell'anno precedente il tasso di disoccupazione passa dal 4,5 al 4,9 per cento..

Di contro, nell'area dell'euro l'espansione dell'attività economica ha influito positivamente sulla dinamica dell'occupazione che aumenta nel 2007 dell'1,8 per cento rispetto all'1,6 per cento del 2006. La crescita dell'occupazione ha riguardato principalmente il settore industriale e delle costruzioni, mentre quello dei servizi rimane pressoché stabile. I dati relativi ai disoccupati sono in linea con il progressivo calo della disoccupazione a livello europeo con particolare riguardo alla Germania, dove il tasso di disoccupazione scende in un anno all'8,4 per cento dal 9,8 del 2006 mentre cala solo lievemente in Spagna dopo la notevole riduzione dello scorso anno. Il trend positivo dell'occupazione sembra proseguire anche nel primo trimestre del 2008 nonostante un aumento nei tassi di disoccupazione per la Spagna e per l'Italia mentre in Germania si assiste ad un'ulteriore diminuzione.

Per l'**Italia** nel primo trimestre 2008 emerge la forte crescita, rispetto allo stesso trimestre del 2007, dell'offerta di lavoro (+2,2%), dovuta in buona parte alla dinamica della partecipazione femminile al mercato del lavoro. Anche nel caso dell'occupazione la crescita risulta più marcata tra la componente femminile; tra i settori economici il terziario è l'unico che manifesta segnali positivi di crescita, mentre tra le aree territoriali è il Centro che si caratterizza per tassi di crescita più elevati. L'espansione dell'occupazione non è tuttavia sufficiente a compensare la forte crescita dell'offerta di lavoro, con il risultato di un deciso incremento nel numero delle persone in cerca di occupazione, in particolare nel Centro e nel Mezzogiorno; in quest'ultima area l'intero incremento delle forze di lavoro è dovuto ai soli disoccupati, essendo di segno negativo la dinamica occupazionale.

Nel primo trimestre 2008 il numero di **occupati** in Italia è risultato pari a 23.170 mila unità, con una crescita su base annua dell'1,4%, pari al +0,6% in termini stagionalizzati rispetto al trimestre precedente; la crescita su base annua (+324 mila unità) è in buona parte imputabile sia alla permanenza nell'occupazione degli ultra 50enni (+157 mila unità) che all'aumento dell'occupazione straniera (+141 mila unità). L'incremento nella base occupazionale è risultato in generale più marcato tra le donne (+2,7%, +242mila) che tra gli uomini (+0,6%, +82mila). Alla crescita del Nord (+1,4%, +163mila) e, soprattutto, del Centro (+3,8%, +176mila unità) si è contrapposto il calo dell'occupazione nel Mezzogiorno (-0,2%, -15mila), che ha riguardato la sola componente maschile.

Riguardo al tipo di rapporto di lavoro, la maggior parte dell'espansione occupazionale è imputabile alla componente dipendente (+265mila unità, +1,6%), si osserva comunque una ripresa della crescita tra i lavoratori autonomi (+1,0%, +59mila unità). Per quanto riguarda i settori economici, nell'agricoltura rallenta il

trend di riduzione che aveva caratterizzato tutto l'anno 2007; la contrazione (-2,2%, -20 mila unità rispetto allo stesso trimestre del 2007) ha riguardato esclusivamente il lavoro dipendente (-5,2%) e si è manifestata soprattutto nel Centro (-19,5%). Nel settore industriale in senso stretto si intensifica la contrazione iniziata già nel trimestre precedente, la riduzione della base occupazionale (-1,4%, -71 mila unità) risulta più marcata tra gli autonomi che tra i dipendenti e si manifesta con maggiore intensità nel Mezzogiorno, mentre nel Centro si osserva un incremento interamente dovuto alla componente indipendente.

Le dimensioni del settore edile rimangono sostanzialmente invariate (-0,1%), come effetto combinato del calo nel lavoro autonomo e dell'incremento della componente dipendente; l'occupazione si riduce su tutto il territorio eccetto il Mezzogiorno. Il settore dei servizi è l'unico in cui si verifica un incremento della base occupazionale (+2,8%), soprattutto nel Centro (+5,9%).

Per quanto riguarda l'orario di lavoro il primo trimestre del 2008 è caratterizzato da una forte crescita del lavoro part-time (+9,0%, +273 mila unità), mentre rimane sostanzialmente stabile il numero degli occupati a tempo pieno (+0,3%, +51 mila); l'incidenza del lavoro part-time sul complesso dell'occupazione passa dunque dal 13,2% del 1° trimestre del 2007 all'attuale 14,2%. Per quanto riguarda il solo lavoro dipendente, la componente a tempo determinato manifesta una crescita maggiore rispetto a quella a tempo indeterminato (+2,9%, pari a +62 mila unità, rispetto a +1,4%, pari a +203 mila), col risultato che l'incidenza del lavoro a termine sul lavoro dipendente aumenta di un decimo di un punto rispetto allo stesso periodo dell'anno passato.

A seguito della crescita nel numero degli occupati, il **tasso di occupazione** della popolazione tra 15 e 64 anni aumenta, rispetto a un anno prima, di 4 decimi di punto, portandosi al 58,3%; la crescita riguarda la sola componente femminile (dal 45,9% al 46,9%) e le aree del Nord e, in modo particolare, del Centro.

Nel primo trimestre 2008 il numero delle **persone in cerca di occupazione** è risultato pari a 1.761 mila unità, con un aumento di 73 mila unità rispetto allo stesso periodo del 2007 (+13,2%), pari a +4,5% in termini destagionalizzati rispetto al trimestre precedente. L'aumento è risultato particolarmente elevato tra le donne (+16,8%) e nelle aree del Centro e del Mezzogiorno. Il **tasso di disoccupazione** è dunque aumentato di 0,7 punti percentuali rispetto ad un anno prima, posizionandosi al 7,1%, con un aumento più consistente per le donne (+1 punto percentuale) che per gli uomini (+0,4 punti), i cui tassi hanno raggiunto rispettivamente i valori del 9,0% e del 5,7%. Permane la forbice tra il Mezzogiorno, con un tasso di disoccupazione pari al 13,0%, ed il Centro ed il Nord, con tassi di disoccupazione pari rispettivamente al 6,1% ed al 4,0%.

Alla crescita sia dell'occupazione che delle persone in cerca di occupazione corrisponde la forte crescita dell'**offerta complessiva di lavoro** (+529 mila unità, +2,2%), il fenomeno assume dimensioni più significative tra le donne (+3,8%) e nelle aree del Centro (+4,4%). In conseguenza di ciò il **tasso di attività** della popolazione in età lavorativa (15-64 anni) aumenta di 9 decimi di punto rispetto al primo trimestre del 2007, portandosi al 62,8%; il tasso di partecipazione femminile cresce invece di 1,6 punti percentuali, raggiungendo il 51,6%.

Per quanto riguarda le **retribuzioni contrattuali orarie** (indagine mensile ISTAT sui contratti collettivi, retribuzioni contrattuali e conflitti di lavoro) a maggio 2008 si osserva un aumento rispetto a maggio 2007 pari al 3,3%, variazione superiore rispetto a quelle registrate da gennaio ad aprile. Esiste sempre una differenza tra le variazioni tendenziali nell'industria in senso stretto e nei servizi (rispettivamente 3,1% e 2,7%), anche se nei primi mesi dell'anno c'è una maggiore crescita delle retribuzioni fra i servizi, che in alcuni mesi del 2008 (gennaio e marzo) sono state superiori a quelle dell'industria. La Pubblica Amministrazione ha avuto in incremento rilevante (+5,4%) dovuto ai rinnovi contrattuali per le agenzie fiscali, le regioni e le autonomie locali e il servizio sanitario nazionale, ma anche alla corresponsione dell'indennità di vacanza contrattuale per i dipendenti delle forze dell'ordine e per i militari. Analoga l'evoluzione per le **retribuzioni contrattuali per dipendente**. Le **retribuzioni lorde effettive**, rilevate dall'ISTAT nell'indagine

OROS, hanno fatto registrare nel primo trimestre 2008 un aumento del 5,6% rispetto allo stesso periodo dell'anno precedente, in crescita rispetto alla variazione del trimestre precedente (+2,5%); si conferma un aumento delle retribuzioni effettive più sostenuta fra i lavoratori dell'industria in senso stretto (6%) rispetto a quelli dei servizi destinabili alla vendita (5,3%). Tali incrementi sono comunque legati all'erogazione di incrementi tabellari, arretrati ed una-tantum in occasione di rinnovi contrattuali importanti, come nel settore metalmeccanico, chimico, energia e petroli.. Sempre l'indagine OROS nel primo trimestre 2008 mette in evidenza per gli **oneri sociali** lo stesso incremento tendenziale delle retribuzioni (+5,6%); l'incidenza degli oneri sociali sulle retribuzioni è sostanzialmente stabile rispetto sia al quarto che al primo trimestre 2007; in conseguenza di ciò la crescita del **costo del lavoro**, pari a +5,6% rispetto al primo trimestre 2007, è dovuta ad incrementi equivalenti per gli oneri sociali e per le retribuzioni.

Il **ricorso alla Cassa Integrazione Guadagni** fra le grandi imprese (dati di fonte ISTAT) è ormai stabile da circa due anni, anche se si sono verificati due picchi a gennaio e marzo 2008; stessa stabilità anche per l'**incidenza dello straordinario** rispetto alle ore ordinarie di lavoro, che si attesta intorno al 5%. Le ore autorizzate di cassa integrazione guadagni straordinaria a tutte le imprese industriali (fonte INPS) registrano (ultimo dato: aprile 2008) anch'esse una sostanziale stabilità che però è giunta dopo che per tutto il 2007 si è osservato un calo nell'erogazione delle ore di cig.

Fra le **imprese industriali**, l'ISAE evidenzia un trend in calo dall'inizio del 2008 per il livello degli ordini e della produzione (ultimo dato: giugno 2008) e dal terzo trimestre 2007 anche per il grado di utilizzo degli impianti (ultimo dato: primo trimestre 2008); in lieve diminuzione anche le aspettative riguardo l'occupazione, però con dati negativi per il Centro e il Nord-Ovest del Paese e un maggiore ottimismo per il Mezzogiorno.

Nel primo trimestre 2008 la percentuale di imprese con difficoltà di reperimento della manodopera, pari al 2,7% è in linea con il dato dello stesso trimestre del 2007; il fenomeno è più presente nel Nord-Ovest del Paese (3,4%), mentre nel Mezzogiorno la sua entità è trascurabile (1%).

Dal lato **famiglie**, il clima di fiducia complessivo, dopo un calo continuo dall'inizio del 2008, ha mostrato segni di ripresa nel mese di maggio, mentre a giugno c'è stata una nuova inversione di tendenza; sempre dal mese di maggio le previsioni sulla disoccupazione, invece, sembrano più ottimistiche, considerato il trend negativo presente dalla primavera del 2007.

Negli anni passati la nota di luglio presentava i risultati dell'indagine **Excelsior** sulle previsioni dei fabbisogni professionali delle imprese, svolta in collaborazione con Unioncamere. Però, l'edizione 2008 non è al momento uscita; pertanto, la pubblicazione delle tabelle Excelsior slitta al prossimo numero.

## 1. Indicatori macro-economici e confronti internazionali

Tav. 1.1 - Conto economico risorse e impieghi. Variazioni annue, congiunturali e variazione tendenziale negli ultimi due trimestri (Dati destagionalizzati – valori concatenati anno 2000) .....	4
Fig. 1.1 - Variazioni tendenziali del PIL e dell'occupazione. (Dati destagionalizzati).....	4
Tav. 1.2 - Prodotto interno lordo a prezzi costanti (2000=100). Variazioni percentuali tendenziali. Dati destagionalizzati.....	5
Fig. 1.2 - Prodotto interno lordo a prezzi costanti (2000=100). Variazioni percentuali annue. Anni 1997-2006 .....	5
Tav. 1.3 - Indici della produzione industriale (2000=100) e variazione tendenziale dell'ultimo mese. Dati destagionalizzati.....	6
Tav. 1.4 - Crescita dell'occupazione nei paesi dell'Unione Europea. Variazioni percentuali tendenziali.....	6
Tav. 1.5 - Tasso di disoccupazione. Dati destagionalizzati .....	7
Tav. 1.6 - Tasso di disoccupazione maschile. Dati destagionalizzati .....	7
Tav. 1.7 - Tasso di disoccupazione femminile. Dati destagionalizzati .....	7
Tav. 1.8 - Indice dei prezzi al consumo e variazione tendenziale nell'ultimo mese nei paesi dell'Europa a 15 (2000=100).....	8
Tav. 1.9 - Indice armonizzato dei prezzi al consumo nei paesi dell'area euro (var. perc.) maggio 2007 - maggio 2008 (2000=100).....	8
Fig. 1.3 - Clima di fiducia dei consumatori: confronto Italia - EU 15. Saldo. Serie destagionalizzate .....	9
Fig. 1.4 - Aspettative sulla disoccupazione: confronto Italia - EU 15. Saldo. Serie destagionalizzate.....	9

## 2. Target legati alla strategia europea per l'occupazione

Fig. 2.1 - Tassi d'occupazione (15-64 anni) paesi UE, target Nap al 2005 e target europeo al 2010. (Valori % - media 2005) .....	10
Fig. 2.2 - Tassi d'occupazione delle donne 15-64enni paesi Ue, target Nap al 2005 e target europeo al 2010. (Valori % - media 2005).....	10
Fig. 2.3 - Tassi d'occupazione degli anziani 55-64enni paesi UE, target Nap al 2005 e target europeo al 2010. (valori % - media 2005).....	10

## 3. Occupazione

Tav. 3.1 - Occupati per sesso, per condizione nella professione, per tipo di orario di lavoro, per settore di attività (valori assoluti in migliaia e variazioni tendenziali percentuali).....	11
Tav. 3.2 - Occupati per area geografica e per sesso (valori assoluti in migliaia).....	12
Tav. 3.3 - Occupati per area geografica e per sesso (variazioni tendenziali percentuali).....	13
Fig. 3.1 - Occupazione totale nell'indagine sulle forze di lavoro (serie destagionalizzate).....	14
Fig. 3.2 - Occupati dipendenti nell'indagine sulle forze di lavoro (serie destagionalizzate) .....	14
Fig. 3.3 - Occupati dipendenti a tempo determinato nell'indagine sulle forze di lavoro - Serie destagionalizzate .....	15
Fig. 3.4 - Occupati a tempo parziale nell'indagine sulle forze di lavoro - Serie destagionalizzate .....	15
Fig. 3.5 - Dinamica dell'occupazione per aree geografiche (serie destagionalizzate) .....	16
Fig. 3.6 - Dinamica dell'occupazione maschile per aree geografiche (serie destagionalizzate) .....	16
Fig. 3.7 - Dinamica dell'occupazione femminile per aree geografiche (serie destagionalizzate) .....	16
Tav. 3.4 - Tasso di occupazione (15-64 anni) per aree geografiche e sesso (valori percentuali).....	17
Fig. 3.8 - Tasso di occupazione (15-64 anni) (valori percentuali). Serie destagionalizzate .....	18
Fig. 3.9 - Tasso di occupazione (15-64 anni) per aree geografiche (valori percentuali). Serie destagionalizzate .....	18
Fig. 3.10 - Tasso di occupazione (15-64 anni) per sesso (valori percentuali). Serie destagionalizzate .....	18
Tav. 3.5 - Occupazione totale nei Conti Nazionali in termini di unità di lavoro per settore di attività economica (dati destagionalizzati) .....	19

## 4. Disoccupazione

Tav. 4.1 - Tasso di disoccupazione per aree geografiche e per sesso .....	20
Tav. 4.2 - Tassi di disoccupazione per sesso, età e durata della ricerca di lavoro (valori percentuali) .....	20
Tav. 4.3 - Tasso di disoccupazione per classi di età e ripartizione geografica: maschi.....	21
Tav. 4.4 - Tasso di disoccupazione per classi di età e ripartizione geografica: femmine .....	22
Fig. 4.1 - Tasso di disoccupazione (serie destagionalizzate) .....	23
Fig. 4.2 - Tasso di disoccupazione per aree geografiche (serie destagionalizzate) .....	23
Fig. 4.3 - Tasso di disoccupazione per sesso (serie destagionalizzate).....	23
Fig. 4.4 - Tasso di disoccupazione giovanile (15-24 anni) (valori percentuali). Serie destagionalizzate .....	24
Fig. 4.5 - Tasso di disoccupazione giovanile (15-24 anni) per aree geografiche (valori percentuali). Serie destagionalizzate .....	24

## 5. Offerta di lavoro

Tav. 5.1 - Tasso di attività per sesso e classi d'età (valori percentuali).....	25
Fig. 5.1 - Tasso di disoccupazione (serie destagionalizzate) .....	26

Fig. 5.2 - Tasso di disoccupazione per aree geografiche (serie destagionalizzate) .....	26
Fig. 5.3 - Tasso di disoccupazione per sesso (serie destagionalizzate).....	26

## 6. Ore lavorate, costo del lavoro, retribuzioni

Fig. 6.1 - Ore di cassa integrazione straordinaria e totale (serie destagionalizzate - medie mobili a 5 termini). .....	27
Fig. 6.2 - Incidenza dello straordinario nelle imprese dell'industria con più di 500 addetti.....	27
Fig. 6.3 - Incidenza dello straordinario delle imprese dei servizi con più di 500 addetti .....	27
Tav. 6.1 - Ore di cassa integrazione totale (dati in migliaia e variazioni percentuali tendenziali) .....	28
Tav. 6.2 - Retribuzione pro-capite, reddito da lavoro dipendente pro-capite, valore aggiunto ai prezzi del produttore per addetto per settore di attività economica (variazioni percentuali annue e variazioni percentuali tendenziali) .....	29
Tav. 6.3 - Retribuzione pro-capite, reddito da lavoro dipendente pro-capite, valore aggiunto ai prezzi del produttore per addetto. Industria e servizi vendibili (variazioni percentuali annue e variazioni percentuali tendenziali) .....	29
Tav. 6.4 - Retribuzioni contrattuali orarie.....	30
Tav. 6.5 - Retribuzioni lorde per unità di lavoro equivalente a tempo pieno. Variazioni tendenziali percentuali.....	30
Fig. 6.4 - Indice della retribuzione lorda per dipendente nelle imprese con più di 500 addetti (variazioni percentuali tendenziali grezze).....	31
Fig. 6.5 - Indice delle retribuzioni contrattuali orarie per settore di attività economica (variazioni percentuali tendenziali grezze).....	31
Fig. 6.6 - Indice della retribuzione oraria per settore di attività economica (variazioni percentuali tendenziali grezze).....	31
Fig. 6.7 - Retribuzioni contrattuali per dipendente, retribuzioni effettive per ULA nell'industria e prezzi. Variazioni tendenziali.....	32
Fig. 6.8 - Retribuzioni contrattuali per dipendente, retribuzioni effettive per ULA nei servizi e prezzi. Variazioni tendenziali.....	32
Fig. 6.9 - Costo del lavoro e incidenza degli oneri sociali sulle retribuzioni. Variazioni tendenziali .....	32

## 7. Imprese industriali: produzione, tendenza occupazione, difficoltà di reperimento manodopera

Fig. 7.1 - Indagine presso le imprese industriali: livello degli ordini e della produzione (serie destagionalizzate) .....	33
Fig. 7.2 - Indagine presso le imprese industriali: livello degli ordini dall'interno e dall'estero (serie destagionalizzate).....	33
Tav. 7.1 - Tendenza della manodopera occupata per ripartizione geografica. Saldo.....	34
Tav. 7.2 - Grado di utilizzo degli impianti per area geografica (dati in percentuale).....	34
Tav. 7.3 - Percentuale delle imprese con ostacoli alla produzione, totale e dovuti a scarsa manodopera .....	35
Fig. 7.3 - Indagine presso le imprese industriali: percentuale di utilizzo degli impianti (serie destagionalizzata) .....	36
Fig. 7.4 - Indagine presso le imprese industriali: tendenza della manodopera occupata (serie grezza).....	36
Fig. 7.5 - Indagine presso le imprese industriali: quota di imprese con ostacoli alla produzione dovuti a scarsa manodopera (serie destagionalizzata) .....	36

## 8. Previsioni sul mercato del lavoro e clima di fiducia

Fig. 8.1 - Indagine presso le famiglie: previsioni sulla disoccupazione (serie destagionalizzata).....	37
Fig. 8.2 - Indagine presso le famiglie: clima di fiducia complessivo (serie destagionalizzata).....	37

## Sigle utilizzate

### Paesi

<b>BE</b>	Belgio
<b>CZ</b>	Repubblica Ceca
<b>DK</b>	Danimarca
<b>DE</b>	Germania
<b>EE</b>	Estonia
<b>EL</b>	Grecia
<b>ES</b>	Spagna
<b>FR</b>	Francia
<b>IE</b>	Irlanda
<b>IT</b>	Italia
<b>CY</b>	Cipro
<b>LV</b>	Lettonia
<b>LT</b>	Lituania
<b>LU</b>	Lussemburgo
<b>HU</b>	Ungheria
<b>NL</b>	Olanda
<b>AT</b>	Austria
<b>PL</b>	Polonia
<b>PT</b>	Portogallo
<b>SI</b>	Slovenia
<b>SK</b>	Slovacchia
<b>FI</b>	Finlandia
<b>SE</b>	Svezia
<b>UK</b>	Regno Unito
<b>JP</b>	Giappone
<b>US</b>	Stati Uniti
<b>Euro Area</b>	13 Paesi dell'Unione Monetaria Europea
<b>EU 15</b>	15 Paesi dell'Unione Europea - Precedente l'allargamento a 25 del maggio 2004
<b>EU 25</b>	25 Paesi dell'Unione Europea
<b>EU 27</b>	27 Paesi dell'Unione Europea

## 1. Indicatori macro-economici e confronti internazionali

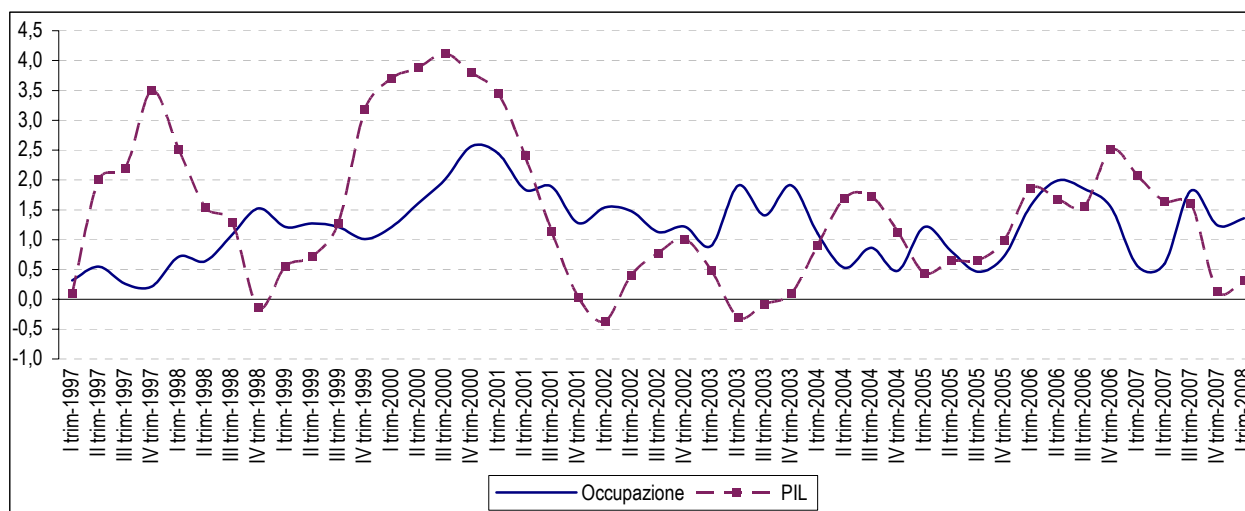
**Tav. 1.1 - Conto economico risorse e impieghi. Variazioni annue, congiunturali e variazione tendenziale nell'ultimo trimestre. Dati destagionalizzati e corretti (solo per i dati trimestrali) per il numero di giorni lavorativi (Valori concatenati anno 2000).**

	2004	2005	2006	2007	Variazioni congiunturali					Variazione I trim.'08/ I trim.'07
					I trim.'07/ IV trim.'06	II trim.'07/ I trim.'07	III trim.'07/ II trim.'07	IV trim.'07/ III trim.'07	I trim.'08/ IV trim.'07	
<b>Prodotto interno lordo ai prezzi di mercato</b>	<b>1,5</b>	<b>0,6</b>	<b>1,8</b>	<b>1,5</b>	<b>0,3</b>	<b>0,0</b>	<b>0,2</b>	<b>-0,4</b>	<b>0,5</b>	<b>0,3</b>
<b>Importazioni di beni e servizi fob</b>	4,2	2,2	5,9	4,4	1,3	-0,7	1,2	-1,0	-0,5	-1,0
<b>TOTALE RISORSE</b>	<b>2,0</b>	<b>0,9</b>	<b>2,7</b>	<b>2,1</b>	<b>0,5</b>	<b>-0,1</b>	<b>0,4</b>	<b>-0,5</b>	<b>0,2</b>	<b>0,0</b>
<b>Consumi nazionali</b>	1,1	1,2	1,0	1,4	0,8	0,1	0,3	-0,3	0,2	0,3
- Spesa delle famiglie residenti	0,7	0,9	1,1	1,4	1,0	0,1	0,2	-0,4	0,1	0,1
- Spesa delle Amministrazioni pubbliche e delle Isp	2,3	1,9	0,9	1,3	0,4	0,0	0,3	0,1	0,4	0,8
<b>Investimenti fissi lordi</b>	2,3	0,7	2,5	1,2	-0,1	-0,5	-0,1	0,5	-0,2	-0,3
<b>Esportazioni di beni e servizi fob</b>	<b>4,9</b>	<b>1,0</b>	<b>6,2</b>	<b>5,0</b>	<b>1,1</b>	<b>-0,6</b>	<b>0,9</b>	<b>-0,5</b>	<b>0,6</b>	<b>0,7</b>

Nota: le variazioni annue non tengono conto della revisione dei conti economici diffusa dall'ISTAT il 12 giugno 2008, poiché tale revisione non comprende il 2007.

Fonte: ISTAT, Conti economici nazionali trimestrali.

**Fig. 1.1 - Variazioni tendenziali del PIL e dell'occupazione. (Dati destagionalizzati)**



Nota: le variazioni annue non tengono conto della revisione dei conti economici diffusa dall'ISTAT il 12 giugno 2008, poiché tale revisione non comprende il 2007.

Fonte: ISTAT, Conti economici nazionali trimestrali e Rilevazione Continua sulle Forze di Lavoro.

# 1. Indicatori macro-economici e confronti internazionali



**Tav. 1.2 - Prodotto interno lordo a prezzi costanti (valori concatenati anno 2000). Variazioni percentuali tendenziali. Dati destagionalizzati.**

Periodo	BE	BG	DK	DE	GR	ES	FR	IE	IT	LU	NL	AT	PT	RO	FI	SE
2004	3,0	6,6	2,3	1,1	4,6	3,3	2,5	4,4	<b>1,5</b>	4,9	2,2	2,3	1,5	8,5	3,7	4,1
2005	1,7	6,2	2,5	0,8	3,8	3,6	1,9	6,0	<b>0,6</b>	5,0	1,5	2,0	0,9	4,2	2,8	3,3
2006	2,8	6,3	3,9	2,9	4,2	3,9	2,2	5,7	<b>1,8</b>	6,1	3,0	3,3	1,3	7,9	4,9	4,1
2007	2,8	6,2	1,8	2,5	4,0	3,8	2,2	5,3*	<b>1,5</b>	4,5	3,5	3,4	1,8	6,0	4,4	2,7
2008*	1,7	5,8	1,3	1,8	3,4	2,2	1,6	2,3	<b>0,5</b>	3,6	2,6	2,2	1,7	6,2	2,8	2,2
2007																
I trimestre	3,0	6,2	2,9	3,6	4,3	4,1	2,0	8,1	<b>2,1</b>	4,7	2,5	3,6	2,1	6,0	4,9	3,2
II trimestre	3,0	7,3	-0,2	2,6	4,1	4,0	1,7	5,6	<b>1,6</b>	4,8	2,6	3,4	1,8	5,7	4,5	3,0
III trimestre	2,8	4,9	1,6	2,5	3,9	3,8	2,4	3,7	<b>1,6</b>	4,2	4,2	3,2	1,6	5,7	3,9	2,6
IV trimestre	2,4	6,9	1,9	1,8	3,6	3,5	2,2	3,8	<b>0,1</b>	3,8	4,5	3,0	1,8	6,6	3,8	2,6
2008																
I trimestre	2,1			2,6	3,6	2,7	2,2		<b>0,3</b>		3,1	2,9	0,9	8,2		2,3

**Tav. 1.2 (segue) - Prodotto interno lordo a prezzi costanti (valori concatenati anno 2000). Variazioni percentuali tendenziali. Dati destagionalizzati.**

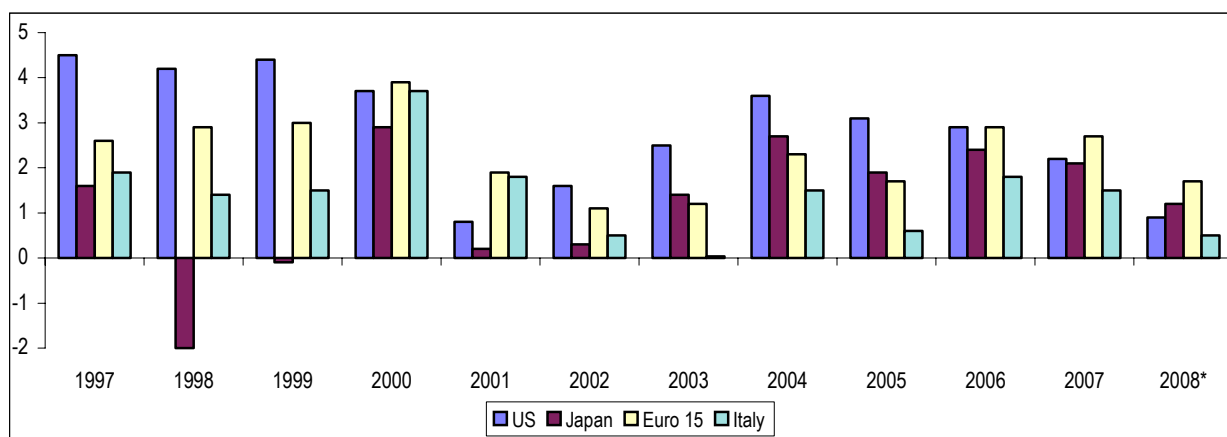
	UK	CZ	EE	CY	LV	LT	HU	MT	PL	SI	SK	JP	US	Area euro	EU 15	EU 27
2004	3,3	4,3	8,3	4,2	8,7	7,3	4,8	0,6	5,3	4,4	5,2	2,7	3,6	2,1	2,3	2,5
2005	1,8	4,3	10,2	3,9	10,6	7,9	4,1	3,2	3,6	4,1	6,6	1,9	3,1	1,6	1,7	1,9
2006	2,9	4,8	11,2	4,0	12,2	7,7	3,9	3,4	6,2	5,7	8,5	2,4	2,9	2,8	2,9	3,1
2007	3,0	5,6	7,1	4,4	10,3	8,8	1,3	3,8	6,5	6,1	10,4	2,1	2,2	2,6	2,7	2,9
2008*	1,7	4,5	2,7	3,7	3,8	6,1	1,9	2,6	5,3	4,2	7,0	1,2	0,9	1,7	1,7	2,0
2007																
I trimestre	3,1	6,3	10,1	4,3	11,2	7,6	2,6	4,7	6,7	7,5	8,3	2,8	1,5	3,2	3,2	3,4
II trimestre	3,2	6,4	7,6	4,3	11,0	8,0	1,6	3,8	6,8	6,3	9,3	1,8	1,9	2,5	2,6	2,8
III trimestre	3,1	6,4	6,4	4,5	10,9	10,4	1,0	4,5	6,3	6,2	9,4	1,9	2,8	2,7	2,7	2,9
IV trimestre	2,8	6,6	4,8	4,3	8,1	8,5	0,5	4,3	6,7	4,6	14,3	1,4	2,5		2,1	2,5
2008																
I trimestre	2,5	5,4	0,4	3,9	3,6	6,7	0,7		6,4		8,7	1,1	2,5		2,2	2,5

Nota: le variazioni annue non tengono conto della revisione dei conti economici diffusa dall'ISTAT il 12 giugno 2008, poiché tale revisione non comprende il 2007.

Fonte: Eurostat (per Bulgaria, Estonia, Lettonia, Olanda, Romania e Slovacchia dati non destagionalizzati), ISTAT.

\* Previsioni: Commissione Europea

**Fig. 1.2 - Prodotto interno lordo a prezzi costanti (2000=100). Variazioni percentuali annue. Anni 1997-2007**



Nota: le variazioni annue non tengono conto della revisione dei conti economici diffusa dall'ISTAT il 12 giugno 2008, poiché tale revisione non comprende il 2007.

Fonte: Eurostat

\* Per il 2008 previsioni della Commissione europea

# 1. Indicatori macro-economici e confronti internazionali



**Tav. 1.3 - Indici della produzione industriale (base 2000=100) e variazione tendenziale dell'ultimo trimestre. Dati destagionalizzati.**

	BE	DK	DE	GR	ES	FR	IE	IT	LU	NL	AT	PT	FI	SE	UK	JP	US	EU27	Area euro
2005	105,6	104,8	105,9	99,6	102,6	102,0	127,6	<b>95,9</b>	114,3	103,5	117,3	100,3	110,8	108,2	95,2	101,7	103,2	104,0	103,8
2006	111,1	108,5	112,2	100,1	106,6	103,0	134,1	<b>98,2</b>	117,0	104,7	125,9	103,1	121,7	112,0	95,7	106,3	107,3	108,0	108,0
2007	114,0	109,0	119,1	102,2	108,6	104,5	143,8	<b>98,0</b>	117,3	108,0	132,1	104,9	127,0	116,5	95,9	109,1	109,5	111,6	111,7
2007																			
I trim.	112,9	110,8	116,8	103,1	109,2	103,8	144,7	<b>99,2</b>	119,5	102,9	131,0	105,0	122,5	115,0	95,3	107,4	108,3	110,4	110,5
II trim.	113,0	106,0	117,8	101,2	109,1	103,8	138,2	<b>98,7</b>	117,6	105,5	131,4	104,3	124,1	115,5	96,0	107,9	109,2	111,1	110,9
III trim.	113,5	108,8	120,4	102,5	108,9	105,0	145,6	<b>99,2</b>	115,0	109,1	133,0	104,9	125,6	116,1	95,7	110,0	110,2	112,4	112,6
IV trim.		110,6	121,3	102,6	108,5	105,4	147,6	<b>97,1</b>	118,0	114,2	133,5	104,9	127,4	116,4	95,9	111,6	109,9	112,8	
2008																			
I trim.		111,4	123,4	100,5	108,8	105,8	149,0	<b>98,0</b>	119,4	109,2	135,8	102,7	128,3	116,8	95,7			113,7	
III trim. 2007*		0,6	5,6	3,0	-0,4	1,9	3,0	<b>-1,2</b>	-0,1	6,1	3,7	-2,1	4,7	1,5	0,4			3,0	3,8

Fonte: Eurostat e ISTAT - Dati annuali corretti per i giorni lavorativi

Nota: per la Grecia, la Spagna, il Lussemburgo stime sui dati trimestrali; per l'Olanda dati trimestrali provvisori

Nota: la produzione industriale riguarda beni prodotti da industrie estrattive, manifatturiere e di elettricità, gas e acqua; sono escluse le costruzioni.

Categorie C, D e E dell' International Standard Industrial Classification di All Economic Activities Rev.3, (compatibile con NACE Rev.1).

**Tav. 1.4 - Crescita dell'occupazione nei paesi dell'Unione Europea. Variazioni percentuali tendenziali**

Periodo	BE	DK	DE	GR	ES	FR	IE	IT	LU	NL	AT	PT	FI	SE
2005	1,2	0,9	0,9	1,5	4,1	0,4	4,7	<b>0,7</b>	2,9	0,2	0,8	-0,3	1,4	0,3
2006	1,2	1,6	1,6	2,5	3,7	0,8	4,3	<b>1,9</b>	3,7	1,8	1,2	0,7*	1,8	1,7
2007	1,4*	1,8	1,8	1,2	3,1	1,2	3,6	<b>1,0</b>	4,0*	2,0	2,2	0,3*	2,2	2,3
2007														
I trim.	1,6	2,2	1,9		3,5	1,3	3,7	<b>0,4</b>	3,9	2,4	1,9	-0,1	1,7	2,7
II trim.	1,6	1,5	1,7		3,4	1,4	3,4	<b>0,5</b>	3,9	2,5	2,2	-0,7	2,9	2,5
III trim.	1,7	1,9	1,6		3,1	1,3	3,4	<b>1,8</b>	4,3	2,2	2,3	0,0	2,2	2,0
IV trim.	1,8	1,5	1,8		2,5	1,3	3,9	<b>1,3</b>	4,6	2,0	1,3	0,7	2,1	1,8
2008														
I trim.	1,7		1,8		1,8	1,1		<b>1,4</b>			2,2	0,9	2,0	1,7

**Tav. 1.4 (segue) - Crescita dell'occupazione nei paesi dell'Unione Europea. Variazioni percentuali tendenziali**

	CZ	EE	CY	LV	LT	HU	MT	PL	SI	SK	UK	EU 15	Area EU 27 euro
2005	1,0	2,0	3,6	1,5	2,5	0,0	1,3	2,3	0,2	1,4	1,3	0,9	0,9
2006	1,9	5,4	1,8	4,8	1,7	0,7	1,2	3,3	1,2	2,3	0,7	1,5	1,6
2007	1,8	0,7	3,2	3,5	1,9	-0,1	2,7	4,4	2,7	2,1	0,7	1,6	<b>1,8</b>
2007													
I trim.	2,2	0,8	3,1	2,7	1,9	0,5	1,3	1,8	2,3	2,2	0,4	1,6	1,8
II trim.	1,6	0,6	3,6	4,4	3,1	0,2	2,7	1,9	2,7	2,0	0,6	1,5	1,7
III trim.	1,6	1,4	3,5	1,9	3,6	-0,1	3,0	2,2	2,7	2,0	0,7	1,7	1,9
IV trim.	1,6	0,2	2,8	5,1	3,0	-1,2	3,1	2,2	3,0	2,3	1,1	1,6	1,7
2008													
I trim.	1,9			5,6	0,9	-1,7	4,5	2,5	3,1	2,8	1,6		

Fonti: Eurostat e ISTAT

\*Previsione

## 1. Indicatori macro-economici e confronti internazionali



**Tav. 1.5 - Tasso di disoccupazione. Dati destagionalizzati.**

Periodo	BE	DK	DE	GR	ES	FR	IE	IT	LU	NL	AT	PT	FI	SE	UK	JP	US	EU 15	Area EU 27 euro	
2005	8,5	4,8	10,7	9,9	9,2	9,2	4,4	<b>7,7</b>	4,5	4,7	5,2	7,6	8,4	7,4	4,8	4,4	5,1	8,1	8,9	8,9
2006	8,3	3,9	9,8	8,9	8,5	9,2	4,5	<b>6,8</b>	4,7	3,9	4,8	7,7	7,7	7,0	5,3	4,1	4,6	7,7	8,3	8,2
2007	7,5	3,8	8,4	8,3	8,3	8,3	4,7	<b>6,1</b>	4,1	3,2	4,4	8,0	6,9	6,2	5,3	3,9	4,6	7,0	7,4	7,1
2007																				
I trimestre	7,8	4,1	8,8	8,6	8,1	8,8	4,6	<b>6,1</b>	4,3	3,5	4,5	8,2	7,1	6,5	5,5	4,0	4,5	7,2	7,6	7,4
II trimestre	7,8	3,8	8,5	8,4	8,1	8,4	4,7	<b>6,1</b>	4,1	3,2	4,4	8,1	6,9	6,2	5,3	3,8	4,5	7,1	7,5	7,2
III trimestre	7,3	3,9	8,3	8,2	8,3	8,2	4,6	<b>6,2</b>	4,0	3,1	4,4	8,0	6,8	5,9	5,2	3,8	4,7	7,0	7,4	7,0
IV trimestre	7,1	3,4	8,0	8,0	8,6	7,9	4,9	<b>6,2</b>	3,9	2,9	4,3	7,7	6,6	6,0	5,1	3,8	4,8	6,8	7,3	6,9
2008																				
I trimestre	6,9	3,0	7,6	7,8	9,2	7,6	5,5	<b>6,5</b>	4,2	2,9	4,2	7,4	6,3	5,7	5,1	3,9	4,9	6,8	7,2	6,8

Fonti: Eurostat - ISTAT

**Tav. 1.6 - Tasso di disoccupazione maschile. Dati destagionalizzati.**

Periodo	BE	DK	DE	GR	ES	FR	IE	IT	LU	NL	AT	PT	FI	SE	UK	JP	US	EU 15	Area EU 27 euro	
2005	7,6	4,4	11,2	6,1	7,1	8,4	4,6	<b>6,2</b>	3,5	4,5	4,9	6,7	8,2	7,4	5,2	4,6	5,1	7,5	8,0	8,3
2006	7,4	3,3	10,2	5,6	6,3	8,5	4,7	<b>5,4</b>	3,6	3,5	4,4	6,5	7,4	6,8	5,7	4,3	4,6	7,1	7,4	7,6
2007	6,7	3,5	8,5	5,2	6,4	7,8	5,0	<b>4,9</b>	3,6	2,8	3,9	6,6	6,5	5,9	5,5	3,9	4,7	6,4	6,6	6,6
2007																				
I trimestre	6,9	3,7	8,8	5,3	6,1	8,1	4,8	<b>5,0</b>	3,6	3,0	4,0	6,8	6,7	6,3	5,8	4,1	4,6	6,6	6,8	6,8
II trimestre	6,8	3,4	8,6	5,2	6,1	7,8	4,9	<b>4,9</b>	3,5	2,8	4,0	6,7	6,5	6,0	5,6	3,9	4,6	6,4	6,6	6,6
III trimestre	6,7	3,6	8,4	5,2	6,4	7,7	5,0	<b>4,9</b>	3,5	2,7	3,9	6,7	6,6	5,7	5,5	3,9	4,8	6,4	6,6	6,5
IV trimestre	6,4	3,1	8,2	5,1	6,9	7,4	5,4	<b>4,9</b>	3,6	2,7	3,8	6,2	6,3	5,6	5,3	3,9	4,9	6,3	6,5	6,4
2008																				
I trimestre	6,4	2,7	7,6	5,1	7,6	7,2	6,3	<b>5,1</b>	3,5	2,7	3,7	6,3	5,9	5,4	5,4	3,9	5,1	6,2	6,5	6,3

Fonti: Eurostat - ISTAT

**Tav. 1.7 - Tasso di disoccupazione femminile. Dati destagionalizzati.**

Periodo	BE	DK	DE	GR	ES	FR	IE	IT	LU	NL	AT	PT	FI	SE	UK	JP	US	EU 15	Area EU 27 euro	
2005	9,5	5,3	10,1	15,3	12,2	10,2	4,0	<b>10,1</b>	5,8	5,1	5,5	8,7	8,6	7,4	4,3	4,2	5,1	8,9	9,9	9,6
2006	9,3	4,5	9,5	13,6	11,6	10,1	4,2	<b>8,8</b>	6,2	4,4	5,2	9,0	8,1	7,1	4,9	3,9	4,6	8,5	9,3	8,9
2007	8,5	4,2	8,3	12,8	10,9	8,9	4,3	<b>7,9</b>	4,7	3,6	5,0	9,6	7,2	6,4	4,9	3,7	4,5	7,8	8,4	7,8
2007																				
I trimestre	9,0	4,5	8,7	13,3	10,9	9,5	4,3	<b>7,8</b>	5,2	4,0	5,1	9,7	7,5	6,8	5,2	3,9	4,4	8,0	8,7	8,2
II trimestre	9,0	4,2	8,4	12,9	10,8	9,1	4,4	<b>7,9</b>	4,9	3,8	5,0	9,8	7,3	6,4	4,9	3,6	4,4	7,8	8,5	7,9
III trimestre	8,0	4,3	8,2	12,6	10,9	8,7	4,2	<b>8,0</b>	4,5	3,5	4,9	9,5	7,1	6,1	4,9	3,7	4,6	7,7	8,3	7,7
IV trimestre	7,8	3,7	7,9	12,2	11,0	8,4	4,2	<b>8,1</b>	4,3	3,3	4,8	9,4	6,9	6,4	4,8	3,7	4,7	7,5	8,2	7,5
2008																				
I trimestre	7,5	3,4	7,5	11,7	11,4	8,0	4,6	<b>8,5</b>	5,1	3,2	4,7	8,7	6,8	6,0	4,8	3,8	4,8	7,4	8,1	7,4

Fonti: Eurostat - ISTAT

## 1. Indicatori macro-economici e confronti internazionali



**Tav. 1.8 - Indice dei prezzi al consumo e variazione tendenziale nell'ultimo trimestre nei paesi EU15 (2000=100)**

Periodo	BE	DK	DE	ES	FR	GR	IE	IT	LU	NL	AT	PT	FI	SE	UK
2005	111,0	110,2	107,9	117,2	109,9	118,2	118,9	<b>112,7</b>	112,0	113,1	110,6	116,9	106,0	107,5	107,5
2006	113,0	112,3	109,6	121,3	111,7	122,0	123,5	<b>115,1</b>	115,0	114,4	112,2	120,5	107,6	109,0	110,0
2007	115,1	114,2	112,1	124,7	113,4	125,5	129,6	<b>117,2</b>	117,7	116,3	114,6	123,4	110,3	111,4	112,5
2007															
I trimestre	114,1	113,4	110,9	122,2	112,1	123,4	126,9	<b>116,1</b>	116,3	115,3	113,2	121,7	109,0	109,9	111,4
II trimestre	114,7	114,4	111,8	124,8	113,3	125,7	129,3	<b>116,8</b>	117,6	116,7	114,5	123,9	110,3	111,1	112,6
III trimestre	115,1	114,0	112,4	124,5	113,6	125,0	130,6	<b>117,5</b>	117,6	116,3	114,7	123,4	110,6	111,3	112,4
IV trimestre	116,5	115,2	113,3	127,2	114,6	128,0	131,7	<b>118,3</b>	119,3	116,8	116,1	124,6	111,4	113,2	113,6
2008															
I trimestre	118,4	116,8	114,1	127,6	115,4	128,6	132,9	<b>119,6</b>	120,1	117,7	117,0	125,3	113,2	113,4	114,1
I trim. 2008	3,8	3,0	2,9	4,4	2,9	4,3	4,7	<b>3,1</b>	3,3	2,1	3,3	2,9	3,8	3,2	2,4

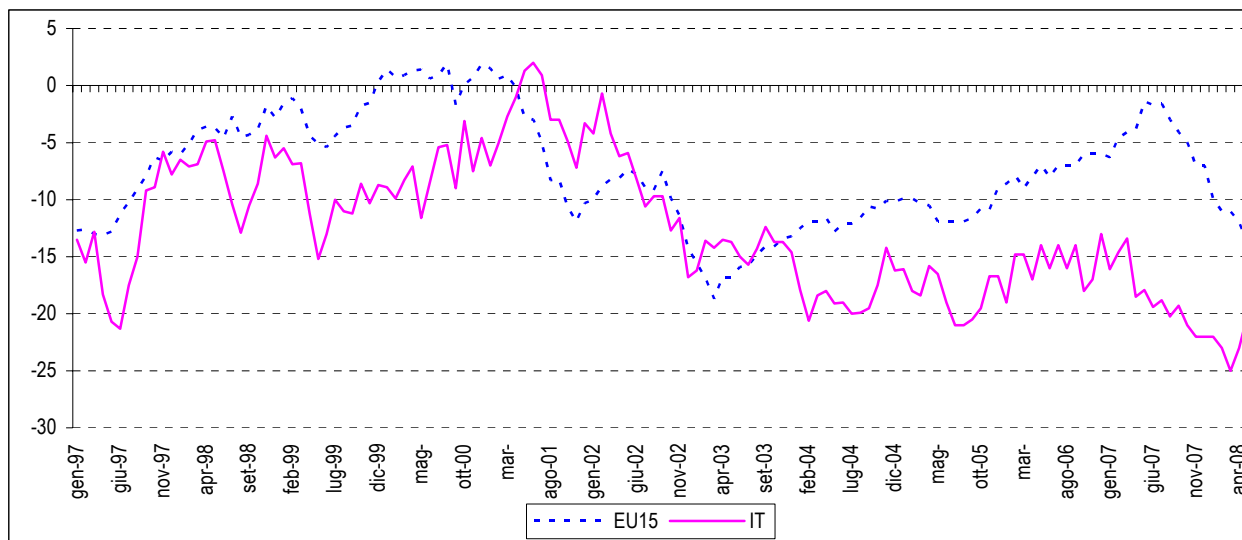
Fonte: OCSE

**Tav. 1.9 - Indice armonizzato dei prezzi al consumo nei paesi dell'area euro (base 2005=100). Variazioni tendenziali percentuali**

Periodo	BE	DE	ES	FR	GR	IE	IT	LU	NL	AT	PT	FI	SE	Area Euro 13
2005	2,5	1,9	3,4	1,9	3,5	2,2	<b>2,2</b>	3,8	1,5	2,1	2,1	0,8	0,8	2,2
2006	2,3	1,8	3,6	1,9	3,3	2,7	<b>2,2</b>	3,0	1,7	1,7	3,0	1,3	1,5	2,2
2007	1,8	2,3	2,8	1,6	3,0	2,9	<b>2,0</b>	2,7	1,6	2,2	2,4	1,6	1,7	2,1
mag-07	1,3	2,0	2,4	1,2	2,6	2,7	<b>1,9</b>	2,3	2,0	1,9	1,4	1,3	1,2	1,9
giu-07	1,3	2,0	2,5	1,3	2,6	2,8	<b>1,9</b>	2,3	1,8	1,9	2,4	1,4	1,3	1,9
lug-07	1,3	2,0	2,3	1,2	2,7	2,7	<b>1,7</b>	2,0	1,4	2,0	2,3	1,6	1,4	1,8
ago-07	1,2	2,0	2,2	1,3	2,7	2,3	<b>1,7</b>	1,9	1,1	1,7	1,9	1,3	1,2	1,7
set-07	1,4	2,7	2,7	1,6	2,9	2,9	<b>1,7</b>	2,5	1,3	2,1	2,0	1,7	1,6	2,1
ott-07	2,2	2,7	3,6	2,1	3,0	3,0	<b>2,3</b>	3,6	1,6	2,9	2,5	1,8	1,9	2,6
nov-07	2,9	3,3	4,1	2,6	3,9	3,5	<b>2,6</b>	4,0	1,8	3,2	2,8	2,2	2,4	3,1
dic-07	3,1	3,1	4,3	2,8	3,9	3,2	<b>2,8</b>	4,3	1,6	3,5	2,7	1,9	2,5	3,1
gen-08	3,5	2,9	4,4	3,2	3,9	3,1	<b>3,1</b>	4,2	1,8	3,1	2,9	3,5	3,0	3,2
feb-08	3,6	3,0	4,4	3,2	4,5	3,5	<b>3,1</b>	4,2	2,0	3,1	2,9	3,3	2,9	3,3
mar-08	4,4	3,3	4,6	3,5	4,4	3,7	<b>3,6</b>	4,4	1,9	3,5	3,1	3,6	3,2	3,6
apr-08	4,1	2,6	4,2	3,4	4,4	3,3	<b>3,6</b>	4,3	1,7	3,4	2,5	3,3	3,2	3,3
mag-08	5,1	3,1	4,7	3,7	4,9	3,7	<b>3,7</b>	4,8	2,1	3,8	2,8	4,1	3,9	3,7

Fonte: Eurostat

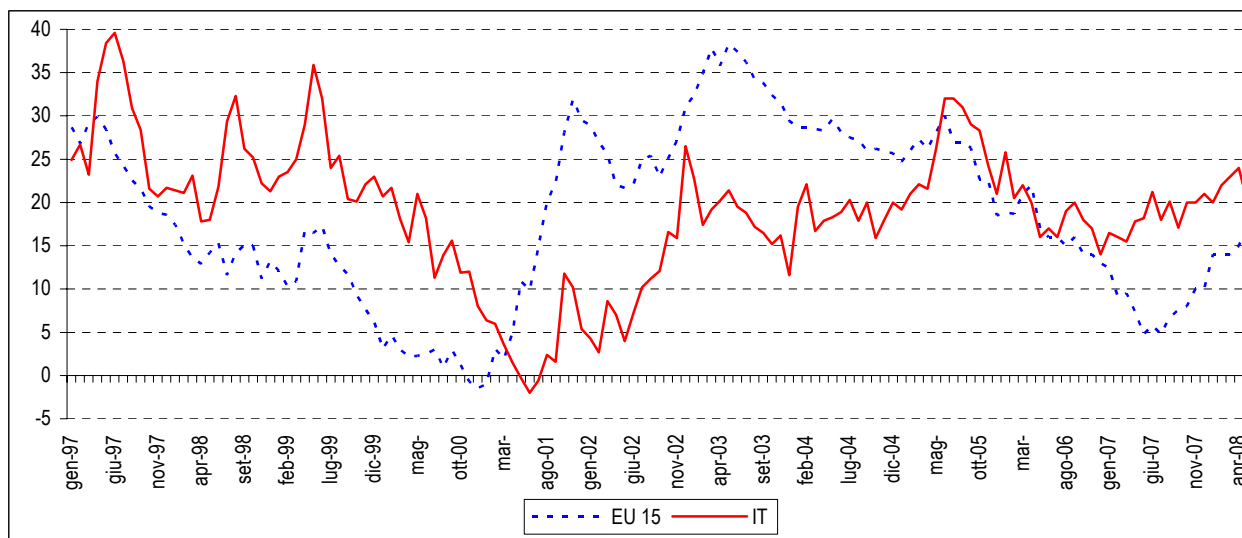
Fig. 1.3 - Clima di fiducia dei consumatori: confronto Italia - EU 15. Saldo. Serie destagionalizzate



Fonte: Commissione Europea (DG Affari economici e finanziari)

Nota: è la media aritmetica dei saldi (in punti percentuali) delle risposte alle domande sulla situazione finanziaria delle famiglie, sulla situazione economica in generale, sulle aspettative riguardo la disoccupazione, sul risparmio nei successivi 12 mesi

Fig. 1.4 - Aspettative sulla disoccupazione: confronto Italia - EU 15. Saldo. Serie destagionalizzate

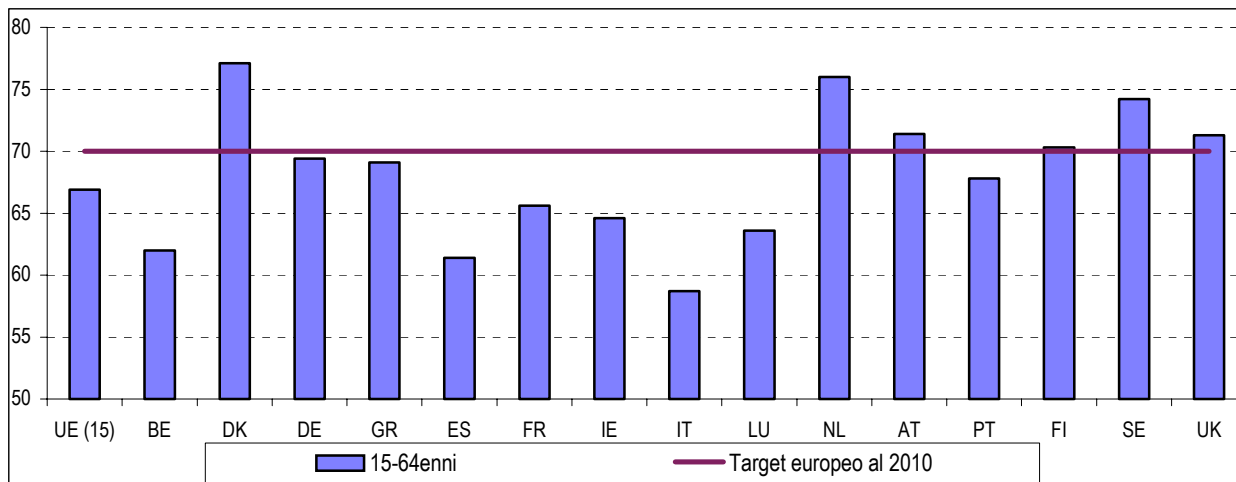


Fonte: Commissione Europea (DG Affari economici e finanziari)

Nota: Il saldo è ottenuto per differenza tra le percentuali di previsione di aumento della disoccupazione e quelle di diminuzione: più il saldo è alto, maggiore è la percezione di un aumento della disoccupazione nei 12 mesi successivi.

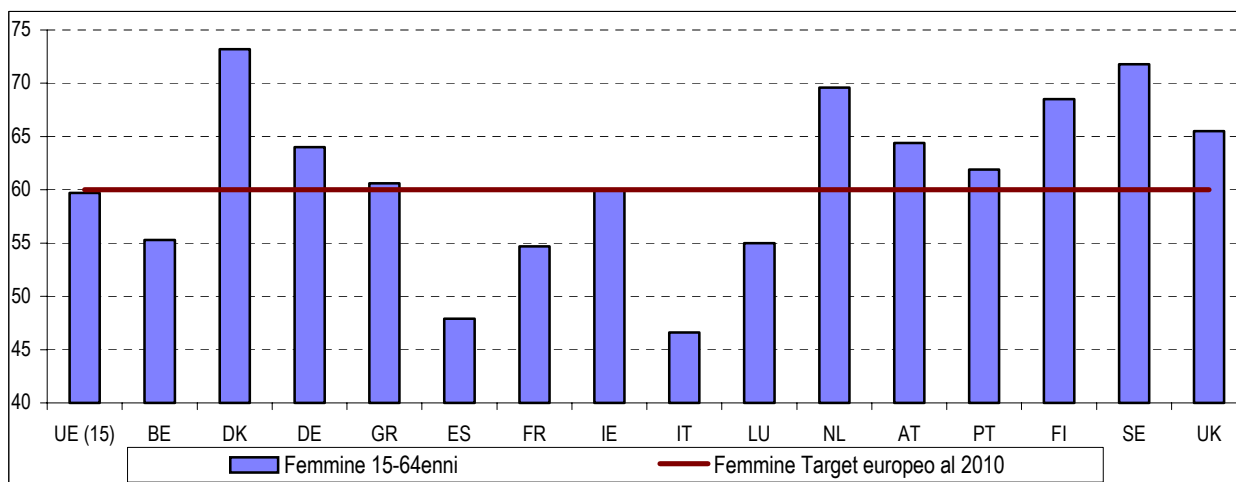
## 2. Target legati alla strategia europea per l'occupazione

Fig. 2.1 - Tassi d'occupazione (15-64 anni) paesi UE e target europeo al 2010. (Valori % - media 2007)



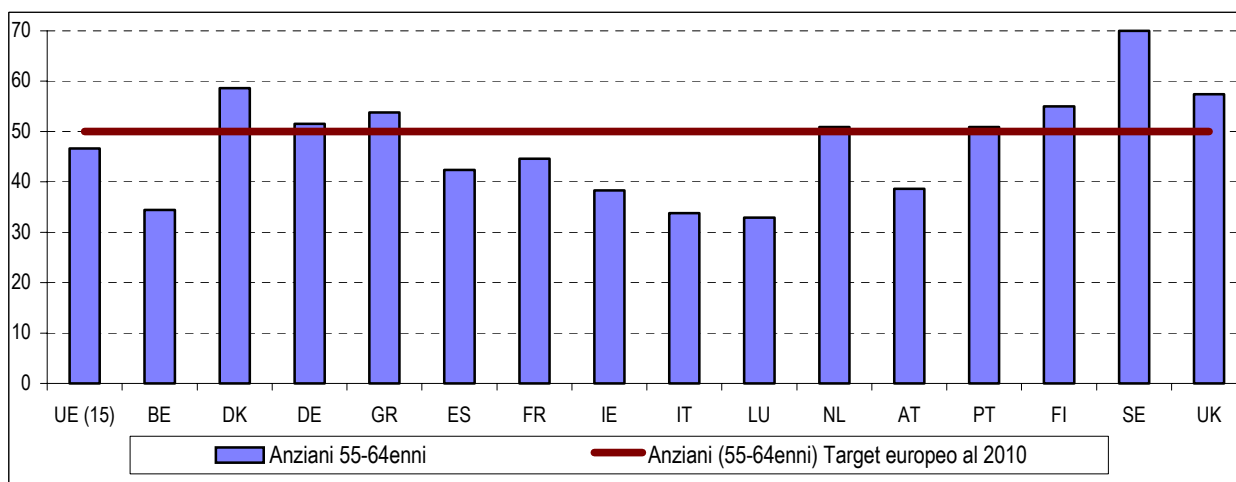
Fonte: Eurostat

Fig. 2.2 - Tassi d'occupazione delle donne 15-64enni paesi Ue e target europeo al 2010. (Valori % - media 2007)



Fonte: Eurostat

Fig. 2.3 - Tassi d'occupazione degli anziani 55-64enni paesi UE e target europeo al 2010. (valori % - media 2007)



Fonte: Eurostat

### 3. Occupazione

**Tav. 3.1 - Occupati per sesso, per condizione nella professione, per tipo di orario di lavoro, per settore di attività**

	Totale	Genere		Condizione nella professione		Orario lavoro	Carat. occup.	Settore di attività			
		Maschi	Femmine	Dipendenti	Indipendenti	Part time	Tempo det.	Agricoltura	Industria in senso stretto	Costruzioni	Servizi
Valori assoluti in migliaia											
2004	22.404	13.622	8.783	16.117	6.287	2.841	1.909	990	5.036	1.833	14.546
2005	22.563	13.738	8.825	16.534	6.029	2.897	2.026	947	5.028	1.913	14.675
2006	22.988	13.939	9.049	16.915	6.073	3.054	2.222	982	5.026	1.900	15.080
2007	23.222	14.057	9.165	17.167	6.055	3.163	2.269	924	5.048	1.955	15.295
2006											
I trimestre	22.747	13.806	8.941	16.691	6.056	3.067	2.112	910	4.957	1.919	14.960
II trimestre	23.187	14.071	9.116	17.015	6.172	3.102	2.214	979	5.016	1.897	15.294
III trimestre	23.001	13.986	9.015	16.992	6.009	2.924	2.249	1.018	5.090	1.852	15.040
IV trimestre	23.018	13.895	9.123	16.961	6.057	3.123	2.313	1.019	5.042	1.932	15.025
2007											
I trimestre	22.846	13.833	9.013	16.838	6.008	3.027	2.126	895	4.989	1.917	15.045
II trimestre	23.298	14.121	9.177	17.155	6.143	3.136	2.305	915	5.092	1.978	15.313
III trimestre	23.417	14.197	9.220	17.326	6.092	3.223	2.361	947	5.099	1.954	15.417
IV trimestre	23.326	14.076	9.250	17.350	5.976	3.266	2.282	938	5.012	1.972	15.404
2008											
I trimestre	23.170	13.915	9.255	17.103	6.067	3.300	2.189	875	4.919	1.915	15.462
Variazioni tendenziali percentuali											
2004	0,7	0,6	1,0	2,0	-2,5	-0,9	-3,1	2,4	-0,9	5,2	0,7
2005	0,7	0,9	0,5	2,6	-4,1	1,9	6,2	-4,3	-0,2	4,4	0,9
2006	1,9	1,5	2,5	2,3	0,7	5,4	9,7	3,7	0,0	-0,7	2,8
2007	1,0	0,8	1,3	1,5	-0,3	3,6	2,1	-5,9	0,4	2,9	1,4
2006											
I trimestre	1,7	1,6	1,8	2,5	-0,4	4,8	11,1	4,5	0,0	1,0	2,2
II trimestre	2,4	2,0	2,9	3,0	0,7	7,1	8,1	5,7	0,3	-2,4	3,5
III trimestre	2,0	1,4	3,0	2,3	1,2	5,0	10,6	2,5	0,4	-2,0	3,1
IV trimestre	1,5	0,8	2,4	1,4	1,5	4,8	9,0	2,0	-0,8	0,9	2,3
2007											
I trimestre	0,4	0,2	0,8	0,9	-0,8	-1,3	0,7	-1,6	0,7	-0,1	0,6
II trimestre	0,5	0,4	0,7	0,8	-0,5	1,1	4,1	-6,6	1,5	4,3	0,1
III trimestre	1,8	1,5	2,3	2,0	1,4	10,2	5,0	-7,1	0,2	5,5	2,5
IV trimestre	1,3	1,3	1,4	2,3	-1,3	4,6	-1,3	-7,9	-0,6	2,0	2,5
2008											
I trimestre	1,4	0,6	2,7	1,6	1,0	9,0	2,9	-2,2	-1,4	-0,1	2,8

Fonte: ISTAT, Rilevazione Continua sulle Forze di Lavoro

### 3. Occupazione

**Tav. 3.2 - Occupati per area geografica e per sesso (valori assoluti in migliaia)**

	Nord Ovest			Nord Est			Centro		
	M	F	Tot	M	F	Tot	M	F	Tot
2004	3.860	2.749	6.609	2.825	2.002	4.827	2.658	1.879	4.537
2005	3.923	2.775	6.697	2.854	2.025	4.879	2.663	1.912	4.575
2006	3.961	2.856	6.817	2.915	2.071	4.986	2.734	1.935	4.669
2007	3.989	2.884	6.874	2.946	2.102	5.047	2.795	1.990	4.785
2006									
I trimestre	3.919	2.826	6.745	2.893	2.049	4.942	2.719	1.919	4.637
II trimestre	3.964	2.850	6.814	2.938	2.087	5.025	2.773	1.970	4.743
III trimestre	3.993	2.858	6.851	2.924	2.059	4.984	2.726	1.920	4.646
IV trimestre	3.969	2.890	6.858	2.903	2.089	4.992	2.718	1.933	4.651
2007									
I trimestre	3.956	2.857	6.812	2.903	2.073	4.976	2.740	1.934	4.674
II trimestre	3.997	2.882	6.879	2.947	2.090	5.037	2.816	2.023	4.839
III trimestre	4.007	2.892	6.900	2.971	2.113	5.084	2.817	2.021	4.839
IV trimestre	3.997	2.906	6.903	2.961	2.131	5.092	2.808	1.982	4.789
2008									
I trimestre	3.964	2.916	6.881	2.947	2.124	5.071	2.794	2.057	4.850

Fonte: ISTAT, Rilevazione Continua delle Forze di Lavoro

**Tav. 3.2 (segue) - Occupati per area geografica e per sesso (valori assoluti in migliaia)**

	Nord e Centro			Sud e Isole			Italia		
	M	F	Tot	M	F	Tot	M	F	Tot
2004	9.343	6.630	15.973	4.278	2.153	6.431	13.622	8.783	22.404
2005	9.440	6.712	16.151	4.298	2.113	6.411	13.738	8.825	22.563
2006	9.610	6.862	16.472	4.330	2.187	6.516	13.939	9.049	22.988
2007	9.730	6.976	16.706	4.327	2.189	6.516	14.057	9.165	23.222
2006									
I trimestre	9.530	6.793	16.323	4.276	2.148	6.424	13.806	8.941	22.747
II trimestre	9.675	6.907	16.582	4.396	2.209	6.605	14.071	9.116	23.187
III trimestre	9.643	6.837	16.480	4.342	2.178	6.521	13.986	9.015	23.001
IV trimestre	9.590	6.912	16.502	4.305	2.211	6.517	13.895	9.123	23.018
2007									
I trimestre	9.599	6.864	16.463	4.234	2.149	6.384	13.833	9.013	22.846
II trimestre	9.760	6.996	16.755	4.361	2.181	6.543	14.121	9.177	23.298
III trimestre	9.796	7.026	16.822	4.401	2.194	6.595	14.197	9.220	23.417
IV trimestre	9.765	7.019	16.784	4.311	2.231	6.542	14.076	9.250	23.326
2008									
I trimestre	9.705	7.097	16.802	4.211	2.158	6.369	13.915	9.255	23.170

Fonte: ISTAT, Rilevazione Continua delle Forze di Lavoro

### 3. Occupazione

Tav. 3.3 - Occupati per area geografica e per sesso (variazioni tendenziali percentuali)

	Nord Ovest			Nord Est			Centro		
	M	F	Tot	M	F	Tot	M	F	Tot
2004	1,6	0,8	1,2	-0,3	0,1	-0,1	1,6	3,8	2,5
2005	1,6	0,9	1,3	1,1	1,1	1,1	0,2	1,8	0,8
2006	1,0	2,9	1,8	2,1	2,3	2,2	2,7	1,2	2,1
2007	0,7	1,0	0,8	1,1	1,5	1,2	2,2	2,8	2,5
2006									
I trimestre	0,3	1,8	0,9	2,2	1,8	2,0	3,1	1,7	2,5
II trimestre	1,0	3,7	2,1	2,7	1,1	2,0	3,7	2,7	3,3
III trimestre	1,5	3,5	2,3	2,1	1,9	2,0	3,0	0,4	1,9
IV trimestre	1,1	2,7	1,8	1,5	4,3	2,6	0,8	0,1	0,5
2007									
I trimestre	0,9	1,1	1,0	0,4	1,2	0,7	0,8	0,8	0,8
II trimestre	0,8	1,1	1,0	0,3	0,1	0,2	1,5	2,7	2,0
III trimestre	0,4	1,2	0,7	1,6	2,6	2,0	3,3	5,3	4,1
IV trimestre	0,7	0,6	0,6	2,0	2,0	2,0	3,3	2,5	3,0
2008									
I trimestre	0,2	2,1	1,0	1,5	2,5	1,9	2,0	6,3	3,8

Fonte: ISTAT, Rilevazione Continua delle Forze di Lavoro

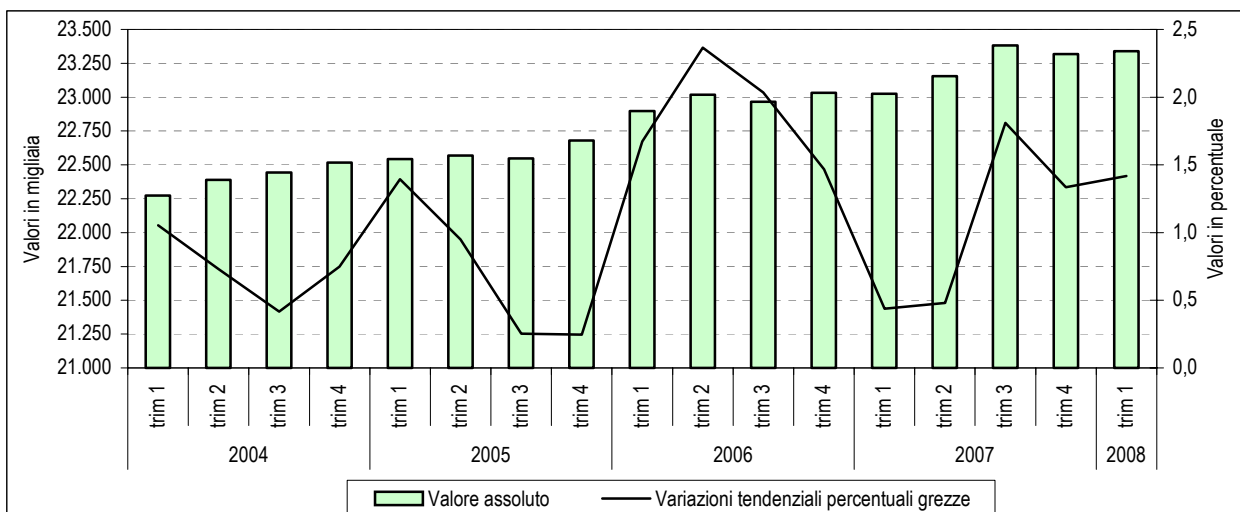
Tav. 3.3 (segue) - Occupati per area geografica e per sesso (variazioni tendenziali percentuali)

	Nord e Centro			Sud e Isole			Italia		
	M	F	Tot	M	F	Tot	M	F	Tot
2004	1,0	1,4	1,2	-0,4	-0,3	-0,4	0,6	1,0	0,7
2005	1,0	1,2	1,1	0,5	-1,9	-0,3	0,9	0,5	0,7
2006	1,8	2,2	2,0	0,7	3,5	1,6	1,5	2,5	1,9
2007	1,3	1,7	1,4	-0,1	0,1	-0,0	0,8	1,3	1,0
2006									
I trimestre	1,7	1,7	1,7	1,5	1,8	1,6	1,6	1,8	1,7
II trimestre	2,3	2,6	2,4	1,4	4,0	2,2	2,0	2,9	2,4
III trimestre	2,1	2,1	2,1	-0,1	5,8	1,8	1,4	3,0	2,0
IV trimestre	1,1	2,5	1,7	0,3	2,3	0,9	0,8	2,4	1,5
2007									
I trimestre	0,7	1,0	0,9	-1,0	0,1	-0,6	0,2	0,8	0,4
II trimestre	0,9	1,3	1,0	-0,8	-1,3	-0,9	0,4	0,7	0,5
III trimestre	1,6	2,8	2,1	1,4	0,7	1,1	1,5	2,3	1,8
IV trimestre	1,8	1,5	1,7	0,1	0,9	0,4	1,3	1,4	1,3
2008									
I trimestre	1,1	3,4	2,1	-0,6	0,4	-0,2	0,6	2,7	1,4

Fonte: ISTAT, Rilevazione Continua delle Forze di Lavoro

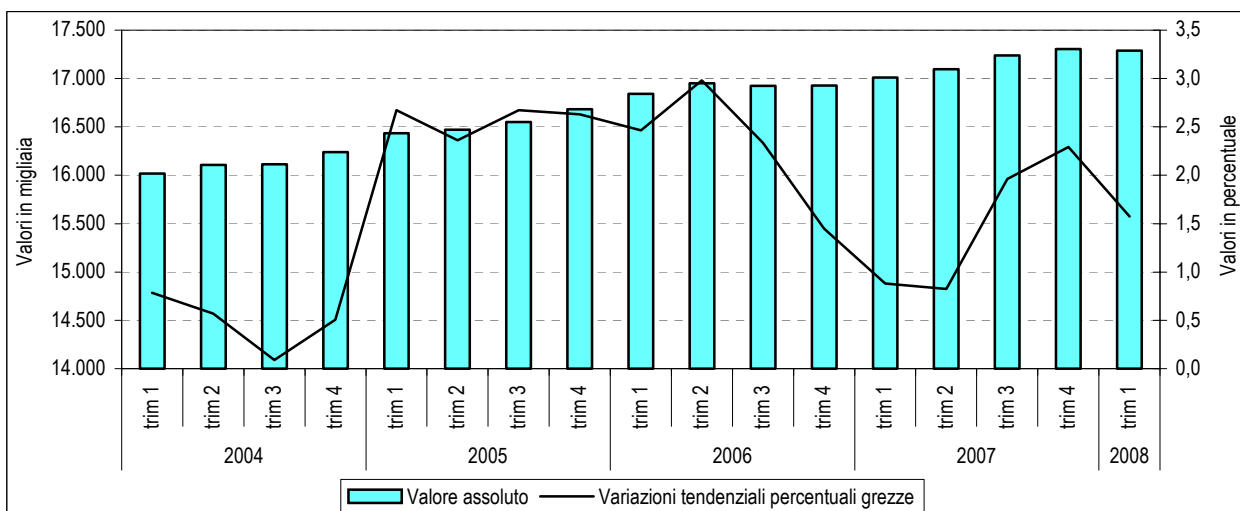
### 3. Occupazione

**Fig. 3.1 - Occupazione totale nell'indagine sulle forze di lavoro (serie destagionalizzata - valori in migliaia) e variazioni tendenziali percentuali grezze**



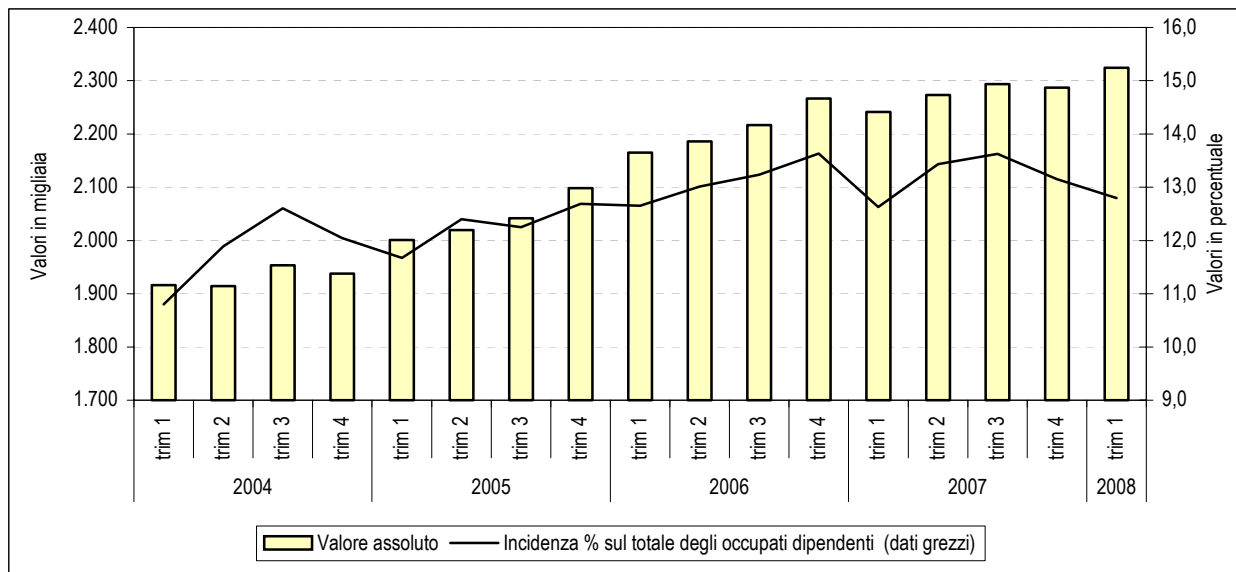
Fonte: ISTAT, Rilevazione Continua sulle Forze di Lavoro

**Fig. 3.2 - Occupati dipendenti nell'indagine sulle forze di lavoro (serie destagionalizzata - valori in migliaia) e variazioni tendenziali percentuali grezze**



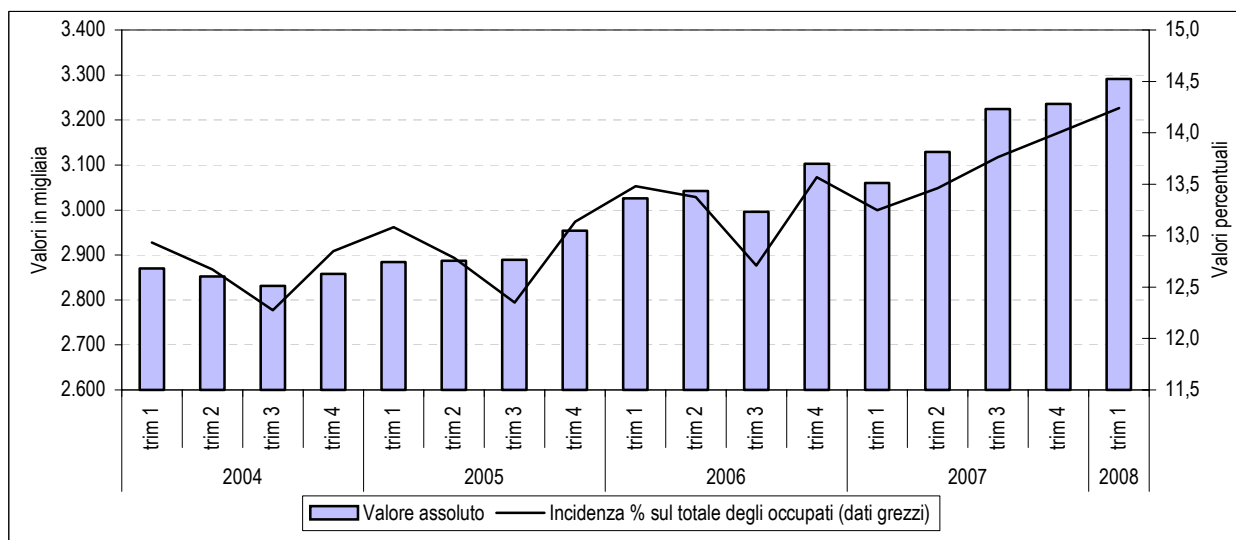
Fonte: ISTAT, Rilevazione Continua sulle Forze di Lavoro

**Fig. 3.3 - Occupati dipendenti a tempo determinato nell'indagine sulle forze di lavoro - Serie destagionalizzate**



Fonte: ISTAT, Rilevazione Continua delle Forze di Lavoro

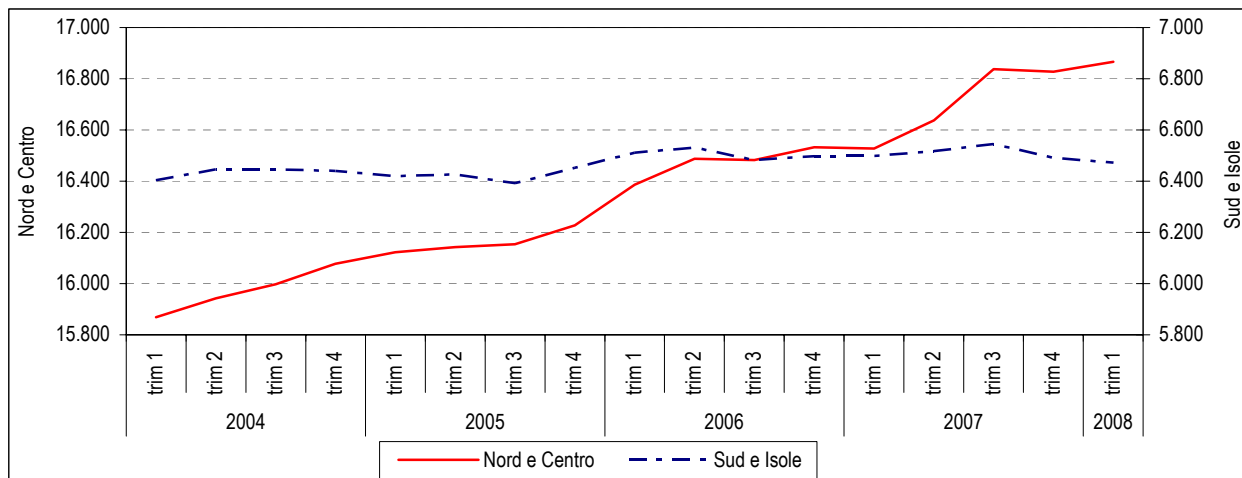
**Fig. 3.4 - Occupati a tempo parziale nell'indagine sulle forze di lavoro - Serie destagionalizzate**



Fonte: ISTAT, Rilevazione Continua delle Forze di Lavoro

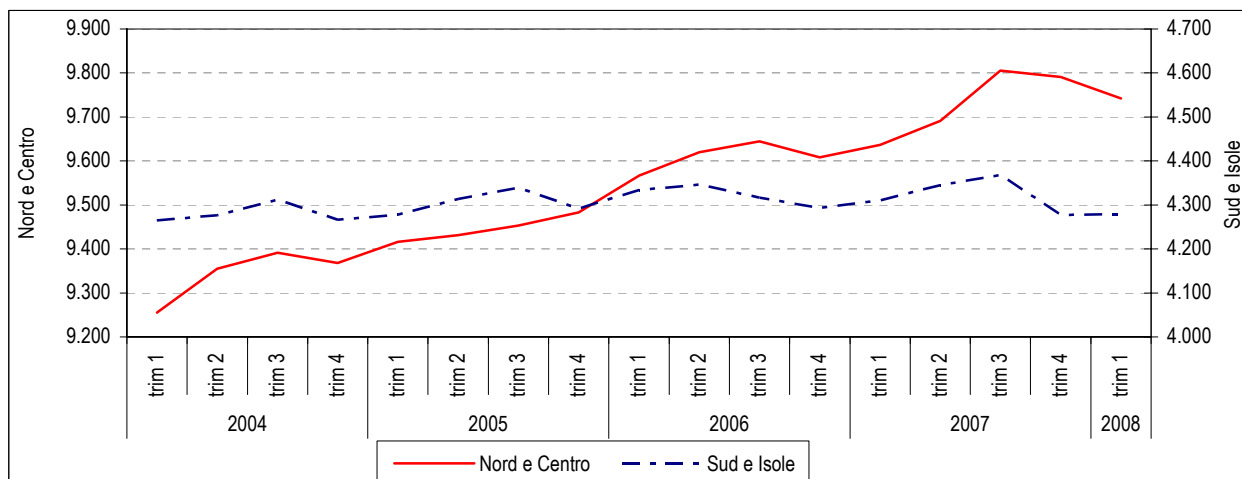
### 3. Occupazione

**Fig. 3.5 - Dinamica dell'occupazione per aree geografiche. Serie destagionalizzate. Valori in migliaia.**



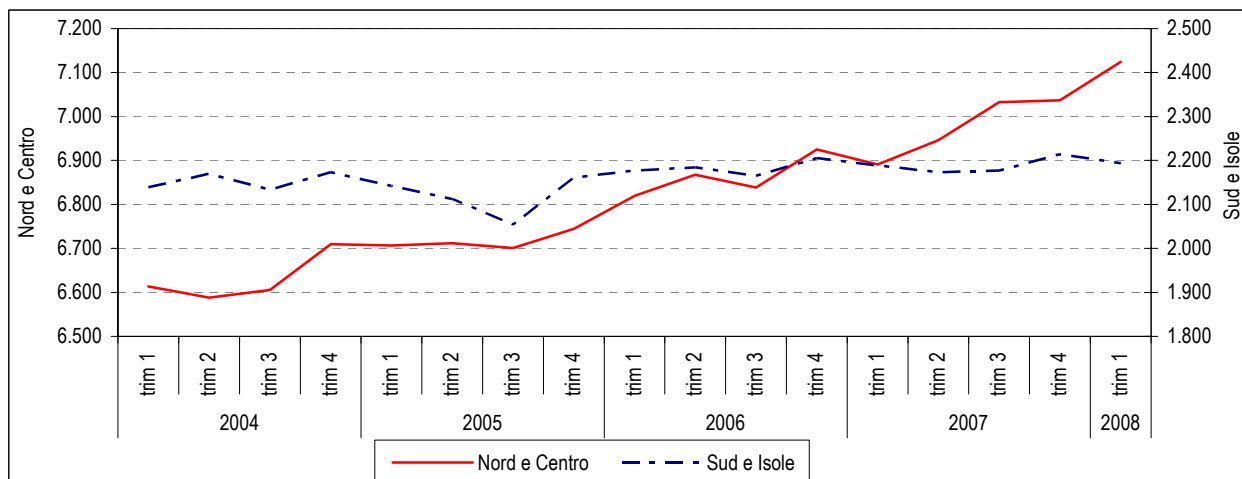
Fonte: ISTAT, Rilevazione Continua sulle Forze di Lavoro

**Fig. 3.6 - Dinamica dell'occupazione maschile per aree geografiche. Serie destagionalizzate. Valori in migliaia.**



Fonte: ISTAT, Rilevazione Continua sulle Forze di Lavoro

**Fig. 3.7 - Dinamica dell'occupazione femminile per aree geografiche. Serie destagionalizzate. Valori in migliaia.**



Fonte: ISTAT, Rilevazione Continua sulle Forze di Lavoro

### 3. Occupazione

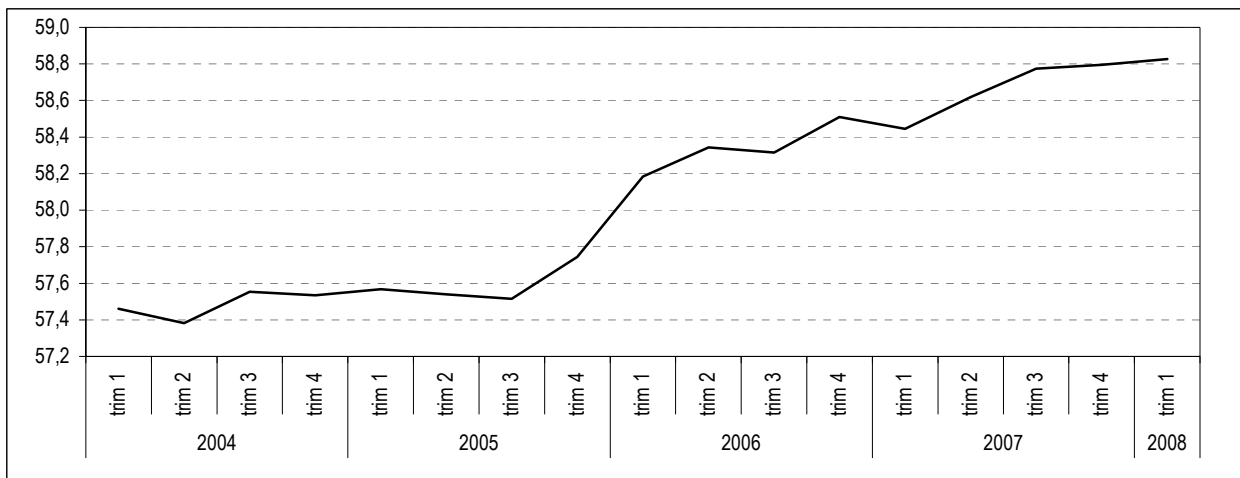
**Tav. 3.4 - Tasso di occupazione (15 - 64 anni) per aree geografiche e sesso (valori percentuali)**

	Nord Ovest			Nord Est			Centro			Nord e Centro			Sud e Isole			Italia		
	M	F	Tot	M	F	Tot	M	F	Tot	M	F	Tot	M	F	Tot	M	F	Tot
2004	74,4	54,3	64,4	75,8	55,7	65,8	71,9	50,2	60,9	74,1	53,5	63,8	61,8	30,7	46,1	69,7	45,2	57,4
2005	74,6	54,5	64,6	75,8	56,0	66,0	71,4	50,8	61,0	74,0	53,8	64,0	61,9	30,1	45,8	69,7	45,3	57,5
2006	75,2	56,0	65,7	76,8	57,0	67,0	72,9	51,3	62,0	75,0	54,9	65,0	62,3	31,1	46,6	70,5	46,3	58,4
2007	75,4	56,4	66,0	77,5	57,5	67,6	73,0	51,8	62,3	75,3	55,3	65,4	62,2	31,1	46,5	70,7	46,6	58,7
2006																		
I trimestre	74,5	55,4	65,1	76,5	56,4	66,6	72,6	50,9	61,6	74,5	54,4	64,5	61,6	30,6	46,0	69,9	45,8	57,9
II trimestre	75,2	55,8	65,6	77,4	57,5	67,5	73,8	52,2	62,9	75,4	55,2	65,4	63,2	31,5	47,2	71,1	46,7	58,9
III trimestre	75,8	56,0	66,0	77,0	56,6	66,9	72,7	51,0	61,7	75,3	54,7	65,0	62,5	31,0	46,6	70,7	46,1	58,4
IV trimestre	75,3	56,6	66,0	76,4	57,4	67,0	72,4	51,2	61,7	74,8	55,2	65,0	62,1	31,5	46,6	70,3	46,7	58,5
2007																		
I trimestre	75,0	56,0	65,6	76,8	56,8	66,9	71,9	50,5	61,1	74,6	54,5	64,6	61,1	30,6	45,7	69,9	46,0	57,9
II trimestre	75,6	56,4	66,1	77,6	57,2	67,6	73,7	52,9	63,2	75,6	55,6	65,7	62,7	31,0	46,7	71,1	46,8	58,9
III trimestre	75,6	56,4	66,1	78,0	57,8	68,0	73,4	52,6	62,9	75,7	55,7	65,7	63,2	31,2	47,0	71,3	46,9	59,1
IV trimestre	75,3	56,7	66,0	77,6	58,2	68,0	73,0	51,3	62,0	75,3	55,5	65,4	62,0	31,7	46,7	70,6	46,9	58,7
2008																		
I trimestre	74,6	56,9	65,9	77,2	57,7	67,6	72,7	53,3	62,9	74,8	56,0	65,5	60,3	30,6	45,3	69,7	46,9	58,3

Fonte: ISTAT, Rilevazione Continua sulle Forze di Lavoro

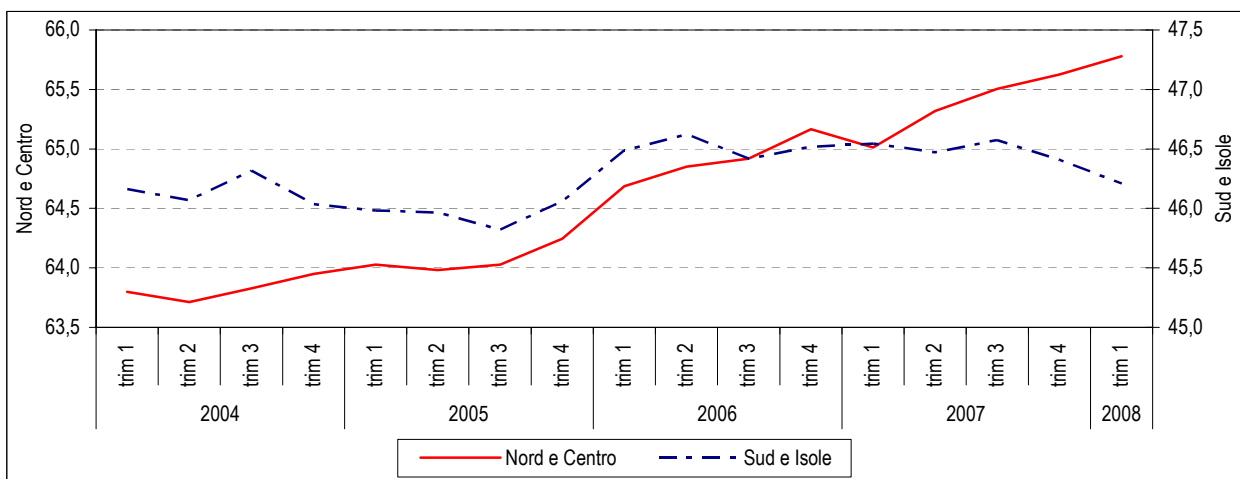
### 3. Occupazione

**Fig. 3.8 - Tasso di occupazione (15-64 anni) (valori percentuali). Serie destagionalizzate.**



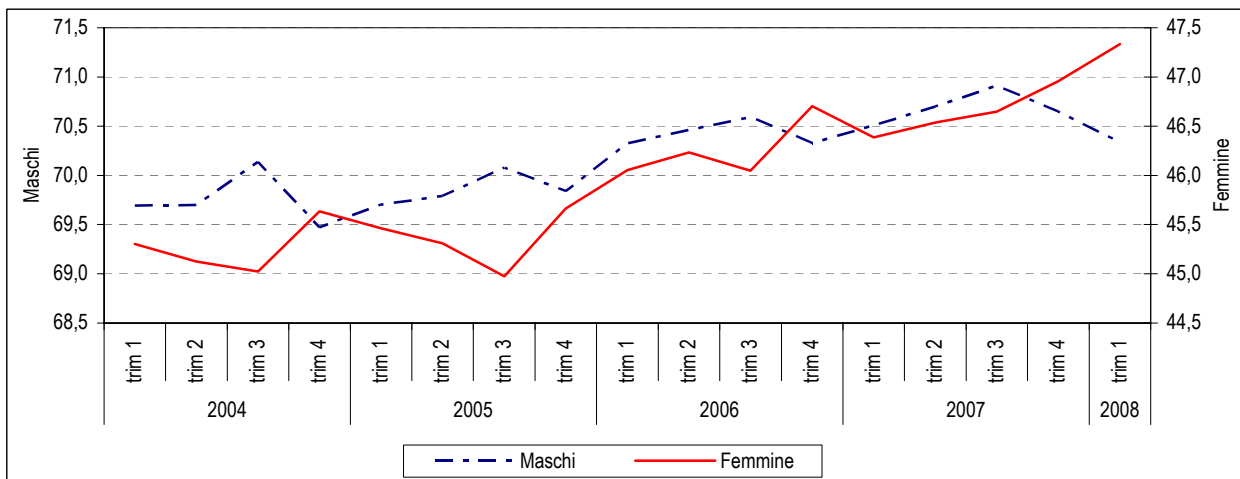
Fonte: ISTAT, Rilevazione Continua sulle Forze di Lavoro

**Fig. 3.9 - Tasso di occupazione (15-64 anni) per aree geografiche (valori percentuali). Serie destagionalizzate.**



Fonte: ISTAT, Rilevazione Continua sulle Forze di Lavoro

**Fig. 3.10 - Tasso di occupazione (15-64 anni) per sesso (valori percentuali). Serie destagionalizzate.**



Fonte: ISTAT, Rilevazione Continua sulle Forze di Lavoro

### 3. Occupazione

**Tav. 3.5 - Occupazione totale nei Conti Nazionali per settore di attività economica. Dati destagionalizzati in migliaia.**

Periodo	Occupazione Totale in termini di unità standard (livello)				
	Industria in senso stretto	Costruzioni	Servizi vendibili	Altre attività di servizi	Totale economia
2004	5.038,4	1.823,5	9.849,4	6.273,7	24.373,0
2005	4.985,8	1.898,3	9.887,1	6.295,0	24.411,6
2006	5.037,0	1.912,9	10.117,4	6.397,4	24.825,8
2007	5.084,6	1.959,5	10.270,8	6.433,4	25.070,6
2006					
I trimestre	5.000,9	1.938,0	10.108,4	6.349,0	24.749,7
II trimestre	5.043,4	1.909,6	10.176,2	6.416,3	24.929,9
III trimestre	5.054,3	1.880,2	10.070,9	6.423,9	24.781,5
IV trimestre	5.049,2	1.923,7	10.113,5	6.400,9	24.842,3
2007					
I trimestre	5.093,2	1.933,2	10.170,4	6.403,0	24.947,3
II trimestre	5.108,6	1.979,7	10.266,2	6.387,2	25.075,4
III trimestre	5.081,8	1.959,4	10.328,7	6.472,3	25.149,1
IV trimestre	5.054,2	1.966,0	10.330,4	6.471,5	25.123,2
2008					
I trimestre	5.016,2	1.919,7	10.435,7	6.489,1	25.191,4

Nota: i dati annui non tengono conto della revisione dei conti economici diffusa dall'ISTAT il 12 giugno 2008, poiché tale revisione non comprende il 2007.

## 4. Disoccupazione

**Tav. 4.1 - Tasso di disoccupazione per aree geografiche e sesso (valori percentuali)**

	Nord Ovest			Nord Est			Centro			Nord e Centro			Sud e Isole			Italia		
	M	F	Tot	M	F	Tot	M	F	Tot	M	F	Tot	M	F	Tot	M	F	Tot
2004	3,4	6,1	4,5	2,5	5,7	3,9	4,9	8,7	6,5	3,6	6,8	4,9	11,9	20,5	15,0	6,4	10,5	8,0
2005	3,2	6,0	4,4	2,8	5,6	4,0	4,9	8,3	6,4	3,6	6,6	4,8	11,4	19,6	14,3	6,2	10,1	7,7
2006	3,0	5,1	3,9	2,4	5,3	3,6	4,5	8,2	6,1	3,3	6,0	4,4	9,9	16,5	12,2	5,4	8,8	6,8
2007	3,0	4,8	3,8	2,1	4,5	3,1	3,9	7,2	5,3	3,0	5,4	4,0	8,9	14,9	11,0	4,9	7,9	6,1
2006																		
I trimestre	3,4	5,6	4,4	2,5	5,7	3,8	4,6	8,9	6,5	3,5	6,6	4,8	11,4	18,9	14,1	6,1	9,9	7,6
II trimestre	2,9	4,4	3,5	2,0	5,1	3,3	4,6	7,6	5,9	3,1	5,5	4,2	9,5	16,6	12,0	5,2	8,5	6,5
III trimestre	2,6	4,7	3,5	2,6	5,2	3,7	3,9	7,7	5,5	2,9	5,7	4,1	8,7	14,3	10,7	4,8	8,0	6,1
IV trimestre	3,2	5,5	4,2	2,6	5,0	3,7	4,8	8,6	6,4	3,5	6,3	4,7	10,0	16,0	12,2	5,6	8,8	6,9
2007																		
I trimestre	3,5	4,6	4,0	2,5	4,8	3,5	3,9	7,7	5,5	3,3	5,6	4,3	9,5	15,0	11,4	5,3	8,0	6,4
II trimestre	2,7	4,3	3,4	1,9	4,4	2,9	3,7	6,3	4,8	2,7	4,9	3,7	8,4	14,6	10,6	4,6	7,4	5,7
III trimestre	2,7	4,8	3,6	1,7	4,4	2,8	3,5	6,3	4,7	2,6	5,1	3,7	8,3	14,1	10,3	4,4	7,4	5,6
IV trimestre	3,1	5,6	4,2	2,3	4,5	3,2	4,4	8,3	6,1	3,2	6,1	4,4	9,5	15,9	11,8	5,3	8,6	6,6
2008																		
I trimestre	3,5	5,0	4,2	2,5	5,6	3,8	4,6	8,1	6,1	3,5	6,1	4,6	10,5	17,4	13,0	5,7	9,0	7,1

Fonte: ISTAT, Rilevazione Continua sulle Forze di Lavoro

**Tav. 4.2 - Tassi di disoccupazione per sesso, età e durata della ricerca di lavoro. (valori percentuali)**

	Maschi			Femmine			Totale		
	Totale	15-24 anni	di lunga durata	Totale	15-24 anni	di lunga durata	Totale	15-24 anni	di lunga durata
2004	6,3	20,6	2,8	10,5	27,2	5,3	8,0	23,5	3,8
2005	6,2	21,5	2,8	10,1	27,4	5,1	7,7	24,0	3,7
2006	5,4	19,1	2,5	8,8	25,3	4,4	6,8	21,6	3,3
2007	4,9	18,2	2,2	7,9	23,3	3,8	6,1	20,3	2,8
2006									
I trimestre	6,1	21,1	2,8	9,9	28,4	4,8	7,6	24,1	3,6
II trimestre	5,2	17,9	2,6	8,5	24,8	4,6	6,5	20,6	3,4
III trimestre	4,8	17,1	2,2	8,0	21,5	3,9	6,1	18,9	2,9
IV trimestre	5,6	20,2	2,6	8,8	26,1	4,4	6,9	22,6	3,3
2007									
I trimestre	5,3	18,9	2,4	8,0	23,4	3,9	6,4	20,7	3,0
II trimestre	4,6	16,9	2,1	7,4	20,9	3,9	5,7	18,5	2,8
III trimestre	4,4	16,5	2,0	7,4	22,2	3,4	5,6	18,8	2,5
IV trimestre	5,3	20,8	2,2	8,6	26,8	4,2	6,6	23,2	3,0
2008									
I trimestre	5,7	18,7	2,4	9,0	24,9	4,3	7,1	21,3	3,2

Fonte: ISTAT, Rilevazione Continua sulle Forze di Lavoro

## 4. Disoccupazione

**Tav. 4.3 - Tasso di disoccupazione per classi di età e ripartizione geografica: maschi**  
(valori percentuali)

	Nord Ovest				Nord Est				Centro			
	15-24	25-34	35 e +	Totale	15-24	25-34	35 e +	Totale	15-24	25-34	35 e +	Totale
2004	13,0	3,7	2,1	3,4	7,9	2,9	1,7	2,5	17,5	6,4	3,0	4,9
2005	11,9	3,9	1,9	3,2	9,2	3,2	1,9	2,8	18,4	6,9	2,9	4,9
2006	12,0	3,8	1,7	3,0	8,0	2,9	1,6	2,4	17,5	5,9	2,6	4,5
2007	12,9	3,5	1,8	3,0	7,2	2,6	1,4	2,1	15,3	5,4	2,3	3,9
2006												
I trimestre	12,5	4,3	2,1	3,4	8,5	3,2	1,5	2,5	20,7	6,1	2,4	4,6
II trimestre	10,3	3,9	1,8	2,9	6,8	2,6	1,3	2,0	15,5	6,5	2,7	4,6
III trimestre	10,3	3,2	1,5	2,6	8,2	3,0	1,8	2,6	15,0	3,8	2,7	3,9
IV trimestre	14,8	4,0	1,6	3,2	8,5	2,8	2,0	2,6	19,2	7,1	2,5	4,8
2007												
I trimestre	14,5	4,3	2,1	3,5	6,6	3,1	1,8	2,5	13,7	6,2	2,2	3,9
II trimestre	10,6	2,9	1,8	2,7	6,6	2,2	1,3	1,9	14,8	4,5	2,3	3,7
III trimestre	12,8	3,1	1,5	2,7	6,1	2,3	1,0	1,7	15,0	4,5	2,0	3,5
IV trimestre	13,5	3,9	1,8	3,1	9,7	2,8	1,4	2,3	18,0	6,6	2,5	4,4
2008												
I trimestre	10,6	4,4	2,6	3,5	6,7	3,6	1,7	2,5	18,9	6,7	2,5	4,6

Fonte: ISTAT, Rilevazione Continua delle Forze di Lavoro

**Tav. 4.3 (segue) - Tasso di disoccupazione per classi di età e ripartizione geografica: maschi**  
(valori percentuali)

	Nord e Centro				Sud e Isole				Italia			
	15-24	25-34	35 e +	Totale	15-24	25-34	35 e +	Totale	15-24	25-34	35 e +	Totale
2004	12,7	4,2	2,2	3,6	32,8	16,6	6,8	11,9	20,6	8,3	3,7	6,4
2005	12,8	4,5	2,2	3,6	34,8	15,8	6,2	11,4	21,5	8,2	3,5	6,2
2006	12,3	4,1	2,0	3,3	30,4	14,4	5,4	9,9	19,1	7,5	3,0	5,4
2007	11,8	3,8	1,8	3,0	28,9	12,7	4,9	8,9	18,2	6,7	2,8	4,9
2006												
I trimestre	13,5	4,5	2,0	3,5	32,6	16,5	6,2	11,4	21,1	8,4	3,3	6,1
II trimestre	10,7	4,3	1,9	3,1	29,7	13,6	5,0	9,5	17,9	7,3	2,9	5,2
III trimestre	11,0	3,3	1,9	2,9	28,1	12,6	4,7	8,7	17,1	6,4	2,8	4,8
IV trimestre	14,0	4,5	2,0	3,5	30,9	14,7	5,6	10,0	20,2	7,8	3,1	5,6
2007												
I trimestre	11,9	4,5	2,0	3,3	30,9	13,8	5,1	9,5	18,9	7,5	3,0	5,3
II trimestre	10,6	3,1	1,8	2,7	27,4	12,6	4,4	8,4	16,9	6,2	2,6	4,6
III trimestre	11,3	3,2	1,5	2,6	25,1	11,5	4,8	8,3	16,5	6,0	2,5	4,4
IV trimestre	13,5	4,4	1,9	3,2	32,4	12,8	5,3	9,5	20,8	7,2	2,9	5,3
2008												
I trimestre	11,7	4,8	2,3	3,5	30,8	15,2	6,2	10,5	18,7	8,2	3,5	5,7

Fonte: ISTAT, Rilevazione Continua delle Forze di Lavoro

## 4. Disoccupazione

**Tav. 4.4 - Tasso di disoccupazione per classi di età e ripartizione geografica: femmine**  
(valori percentuali)

	Nord Ovest				Nord Est				Centro			
	15-24	25-34	35 e +	Totale	15-24	25-34	35 e +	Totale	15-24	25-34	35 e +	Totale
2004	15,3	6,8	4,4	6,1	13,9	6,8	4,0	5,7	25,9	10,7	5,6	8,7
2005	17,9	6,3	4,4	6,0	14,0	7,2	3,7	5,6	24,8	10,5	5,6	8,3
2006	15,4	5,5	3,7	5,1	15,2	5,8	3,9	5,3	22,3	11,7	5,3	8,2
2007	15,2	5,9	3,3	4,9	13,0	5,5	3,2	4,5	21,4	9,2	4,9	7,2
2006												
I trimestre	17,7	6,0	4,1	5,6	17,3	5,8	4,2	5,7	23,0	13,0	5,6	8,9
II trimestre	12,5	5,0	3,2	4,4	15,0	5,4	3,9	5,1	21,7	11,0	5,0	7,6
III trimestre	13,6	5,3	3,6	4,7	16,1	6,0	3,6	5,2	19,6	11,1	4,9	7,7
IV trimestre	17,9	5,8	4,1	5,5	12,4	6,1	3,7	5,0	24,8	11,7	5,7	8,6
2007												
I trimestre	15,2	5,3	3,2	4,6	11,6	6,7	3,4	4,8	22,6	10,6	5,0	7,7
II trimestre	12,3	4,9	3,2	4,3	13,0	5,2	3,1	4,4	16,9	8,2	4,6	6,3
III trimestre	14,1	6,6	3,1	4,8	13,7	5,2	3,0	4,4	21,0	7,1	4,5	6,3
IV trimestre	19,3	6,8	3,7	5,6	13,7	5,0	3,4	4,5	24,9	11,1	5,6	8,3
2008												
I trimestre	13,5	5,7	3,8	5,0	16,7	6,2	4,3	5,6	20,9	9,6	6,2	8,1

Fonte: ISTAT, Rilevazione Continua delle Forze di Lavoro

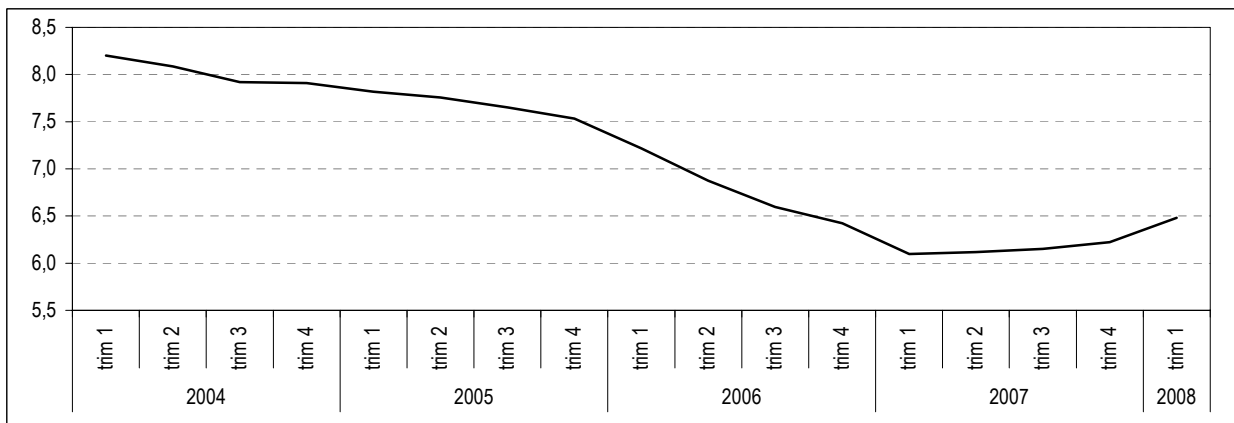
**Tav. 4.4 (segue) - Tasso di disoccupazione per classi di età e ripartizione geografica: femmine**  
(valori percentuali)

	Nord e Centro				Sud e Isole				Italia			
	15-24	25-34	35 e +	Totale	15-24	25-34	35 e +	Totale	15-24	25-34	35 e +	Totale
2004	17,7	7,9	4,7	6,8	44,6	27,2	12,1	20,5	27,2	13,2	6,6	10,5
2005	18,5	7,7	4,5	6,6	44,6	27,1	11,4	19,6	27,4	12,9	6,3	10,1
2006	17,3	7,4	4,2	6,0	40,5	22,6	9,6	16,5	25,3	11,4	5,6	8,8
2007	16,2	6,7	3,8	5,4	38,3	20,9	8,8	14,9	23,3	10,5	5,0	7,9
2006												
I trimestre	19,1	7,9	4,6	6,6	45,3	24,2	11,5	18,9	28,4	12,3	6,3	9,9
II trimestre	15,7	6,9	3,9	5,5	41,6	22,4	9,9	16,6	24,8	11,0	5,5	8,5
III trimestre	16,1	7,2	4,0	5,7	32,8	22,0	8,1	14,3	21,5	11,0	5,0	8,0
IV trimestre	18,1	7,6	4,5	6,3	41,2	21,8	9,1	16,0	26,1	11,4	5,6	8,8
2007												
I trimestre	16,2	7,2	3,8	5,6	38,5	21,1	8,7	15,0	23,4	10,9	5,0	8,0
II trimestre	13,7	5,9	3,6	4,9	36,9	21,3	8,4	14,6	20,9	10,0	4,8	7,4
III trimestre	15,9	6,3	3,5	5,1	36,2	20,5	8,3	14,1	22,2	9,9	4,7	7,4
IV trimestre	19,2	7,5	4,2	6,1	41,2	20,9	9,7	15,9	26,8	11,1	5,6	8,6
2008												
I trimestre	16,6	7,0	4,7	6,1	41,6	22,7	11,2	17,4	24,9	11,2	6,3	9,0

Fonte: ISTAT, Rilevazione Continua delle Forze di Lavoro

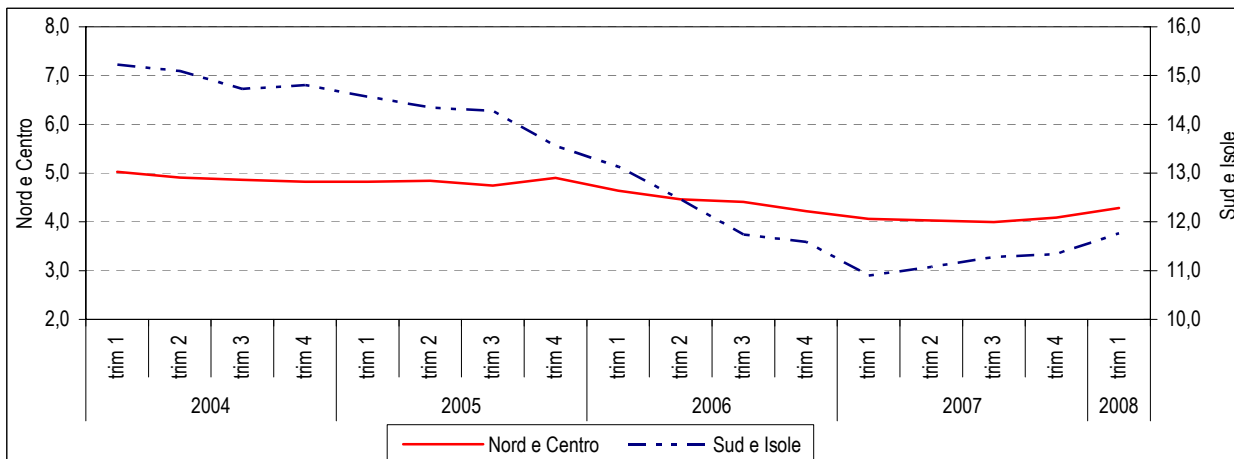
## 4. Disoccupazione

Fig. 4.1 - Tasso di disoccupazione (valori percentuali). Serie destagionalizzate.



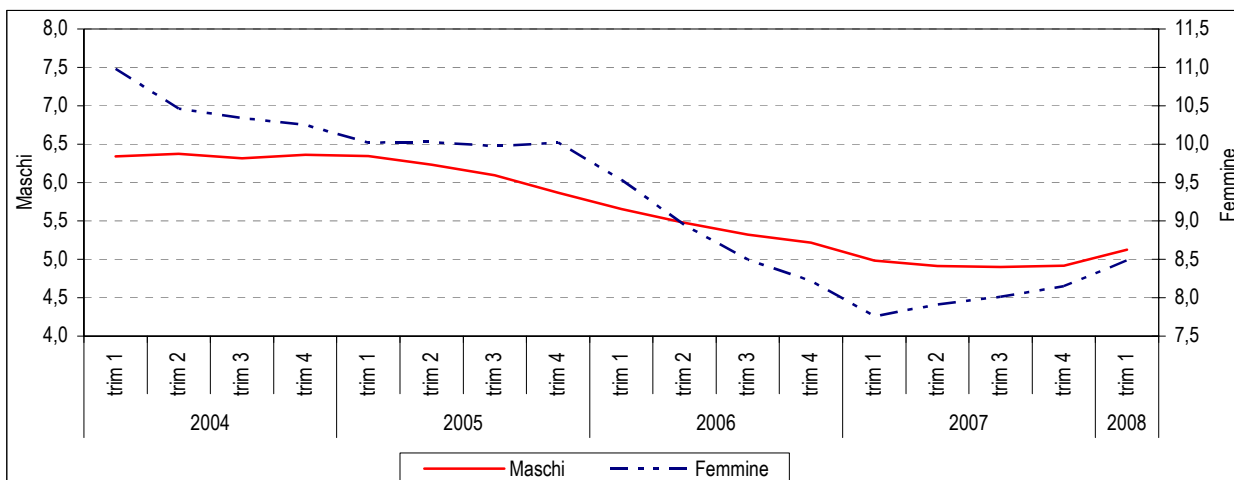
Fonte: ISTAT, Rilevazione Continua sulle Forze di Lavoro

Fig. 4.2 - Tasso di disoccupazione per aree geografiche (valori percentuali). Serie destagionalizzate.



Fonte: ISTAT, Rilevazione Continua sulle Forze di Lavoro

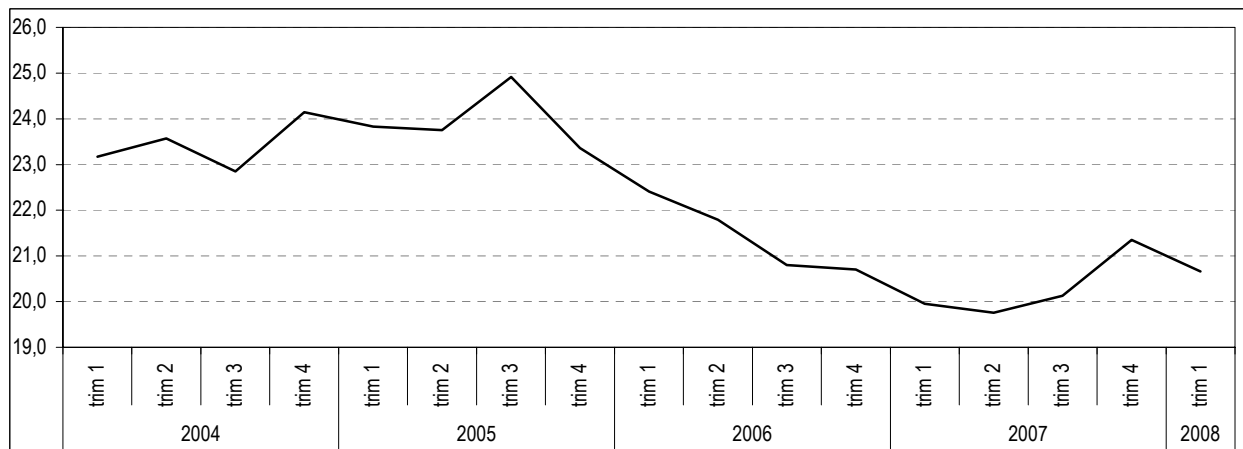
Fig. 4.3 - Tasso di disoccupazione per sesso (valori percentuali). Serie destagionalizzate.



Fonte: ISTAT, Rilevazione Continua sulle Forze di Lavoro

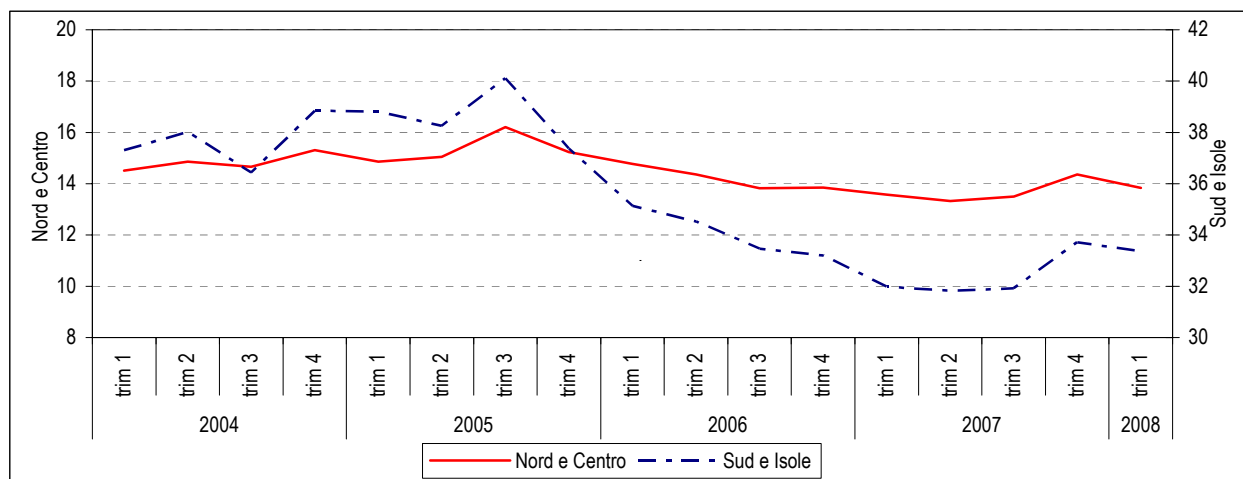
## 4. Disoccupazione

**Fig. 4.4 - Tasso di disoccupazione giovanile (15-24 anni) (valori percentuali). Serie destagionalizzate.**



Fonte: ISTAT, Rilevazione Continua sulle Forze di Lavoro

**Fig. 4.5 - Tasso di disoccupazione giovanile (15-24 anni) per aree geografiche (valori percentuali). Serie destagionalizzate.**



Fonte: ISTAT, Rilevazione Continua sulle Forze di Lavoro

## 5. Offerta di lavoro

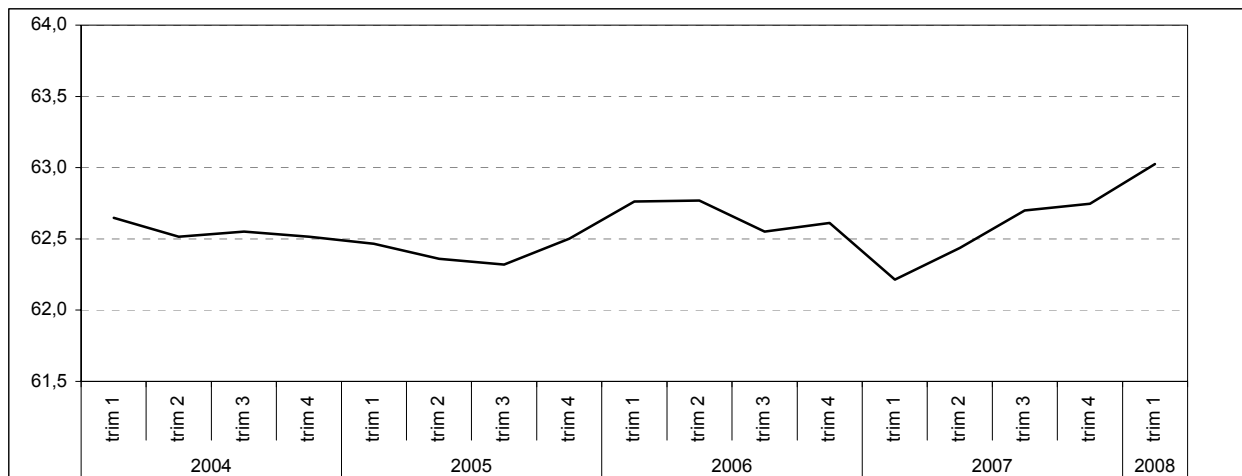
Tav. 5.1 - Tasso di attività (15 - 64 anni) per aree geografiche e sesso (valori percentuali)

	Nord Ovest			Nord Est			Centro			Nord e Centro			Sud e Isole			Italia		
	M	F	T	M	F	T	M	F	T	M	F	T	M	F	T	M	F	T
2004	77,0	57,8	67,5	77,8	59,1	68,5	75,6	55,1	65,2	76,8	57,4	67,1	70,3	38,7	54,3	74,5	50,6	62,5
2005	77,2	58,0	67,6	78,0	59,4	68,8	75,2	55,5	65,2	76,8	57,6	67,3	69,9	37,5	53,6	74,4	50,4	62,4
2006	77,6	59,0	68,3	78,8	60,2	69,6	76,3	56,0	66,0	77,6	58,4	68,0	69,3	37,3	53,2	74,6	50,8	62,7
2007	77,8	59,3	68,6	79,2	60,2	69,8	76,0	55,8	65,8	77,7	58,5	68,1	68,4	36,6	52,4	74,4	50,7	62,5
2006																		
I trimestre	77,2	58,8	68,1	78,5	59,9	69,3	76,1	56,0	65,9	77,3	58,2	67,8	69,6	37,8	53,6	74,6	50,9	62,7
II trimestre	77,4	58,4	68,0	79,0	60,6	69,9	77,5	56,6	66,9	77,9	58,5	68,2	69,9	37,8	53,7	75,1	51,0	63,0
III trimestre	77,8	58,8	68,4	79,1	59,7	69,5	75,7	55,3	65,4	77,6	58,0	67,8	68,5	36,2	52,2	74,4	50,1	62,3
IV trimestre	77,8	59,9	68,9	78,6	60,5	69,6	76,0	56,0	65,9	77,5	58,9	68,2	69,1	37,5	53,1	74,5	51,2	62,9
2007																		
I trimestre	77,8	58,7	68,4	78,7	59,7	69,3	74,9	54,7	64,7	77,2	57,8	67,5	67,6	36,0	51,7	73,8	50,0	61,9
II trimestre	77,7	59,0	68,4	79,2	59,9	69,7	76,6	56,5	66,4	77,8	58,5	68,2	68,5	36,4	52,3	74,5	50,6	62,5
III trimestre	77,8	59,3	68,6	79,4	60,5	70,0	76,1	56,1	66,0	77,7	58,7	68,3	69,0	36,3	52,5	74,7	50,7	62,7
IV trimestre	77,7	60,0	69,0	79,4	60,9	70,3	76,5	56,0	66,1	77,9	59,1	68,5	68,6	37,7	53,0	74,6	51,4	63,0
2008																		
I trimestre	77,4	59,9	68,7	79,3	61,1	70,3	76,2	58,0	67,0	77,6	59,7	68,7	67,4	37,1	52,1	74,0	51,6	62,8

Fonte: ISTAT, Rilevazione Continua sulle Forze di Lavoro

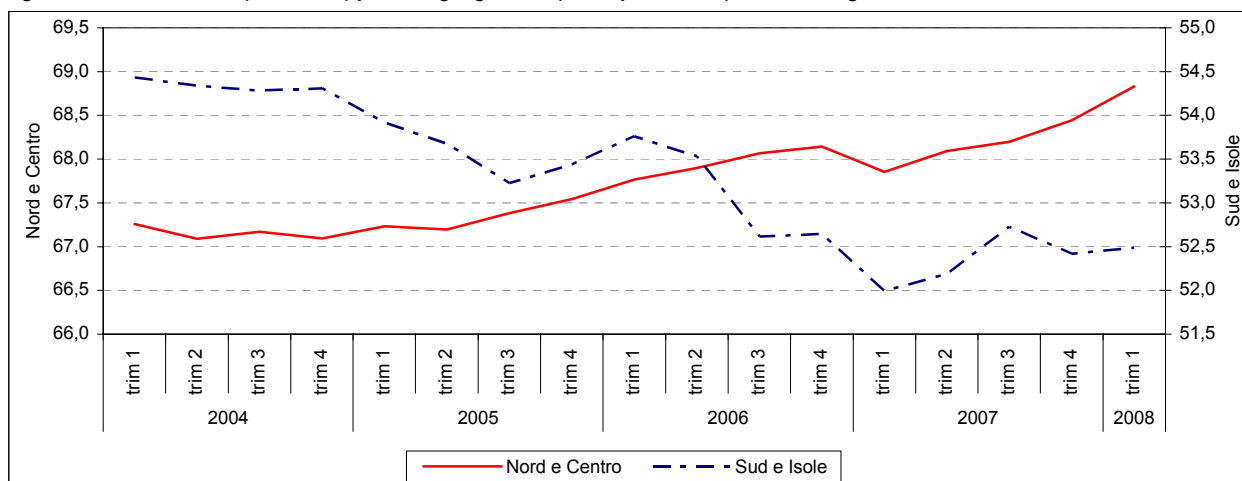
## 5. Offerta di lavoro

Fig. 5.1 - Tasso di attività (15-64 anni) (valori percentuali). Serie destagionalizzate.



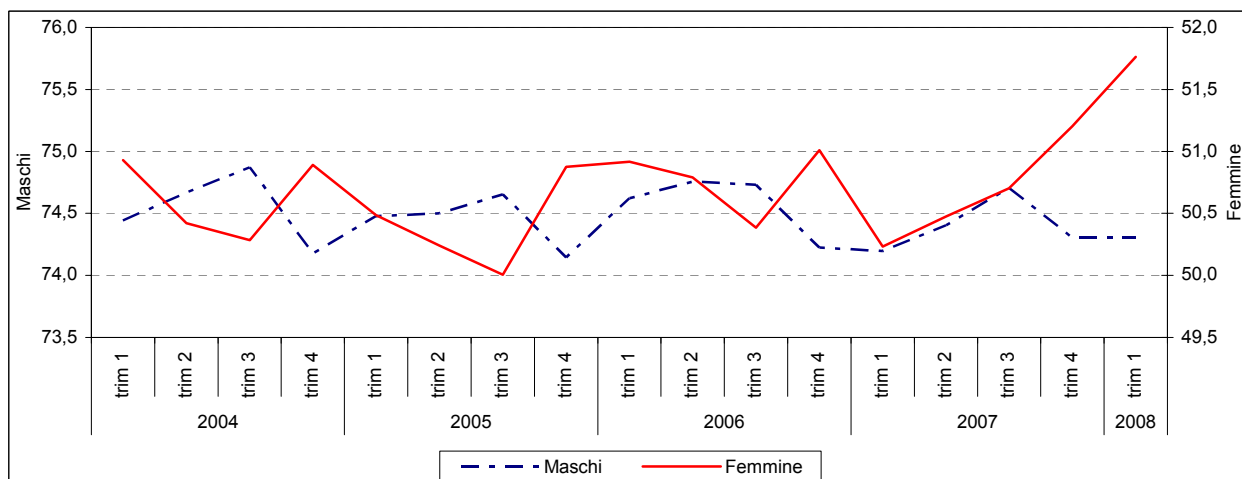
Fonte: ISTAT, Rilevazione Continua sulle Forze di Lavoro

Fig. 5.2 - Tasso di attività (15-64 anni) per aree geografiche (valori percentuali). Serie destagionalizzate.



Fonte: ISTAT, Rilevazione Continua sulle Forze di Lavoro

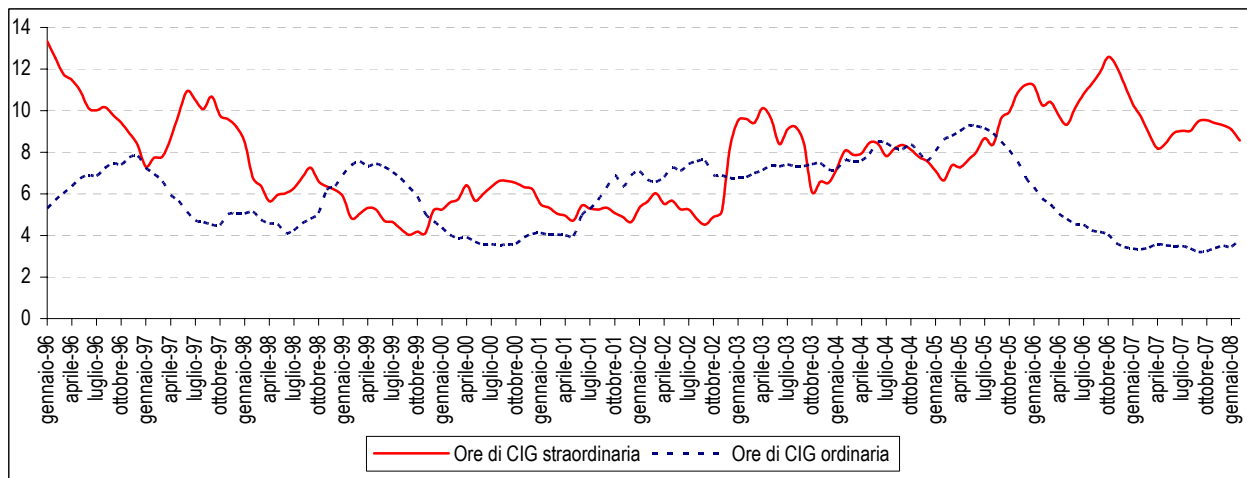
Fig. 5.3 - Tasso di attività (15-64 anni) per sesso (valori percentuali). Serie destagionalizzate.



Fonte: ISTAT, Rilevazione Continua sulle Forze di Lavoro

## 6. Ore lavorate, costo del lavoro, retribuzioni

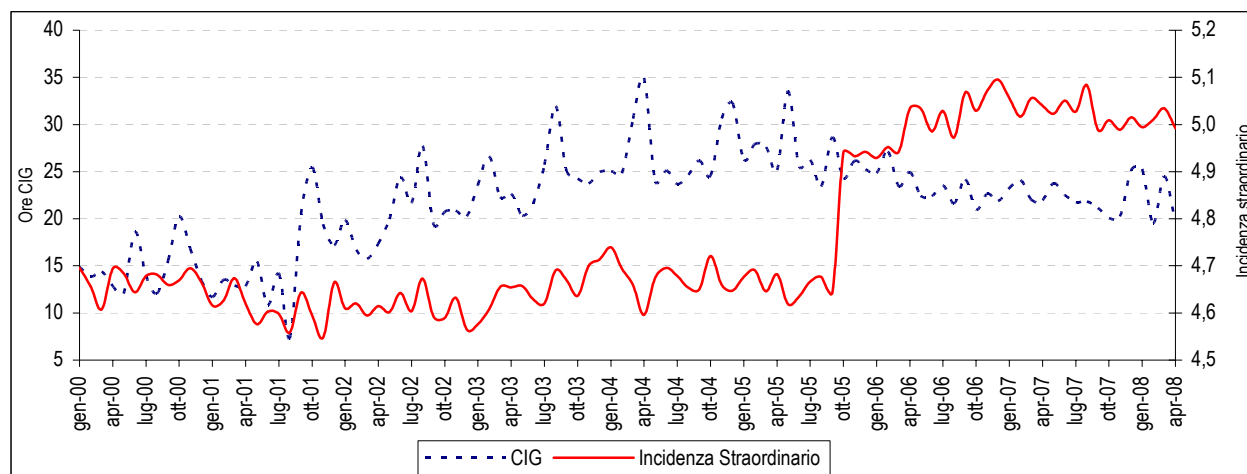
**Fig. 6.1 - Ore autorizzate di cassa integrazione ordinaria e straordinaria. Serie destagionalizzata (Medie mobili a 5 termini). Dati in milioni**



Fonte: INPS

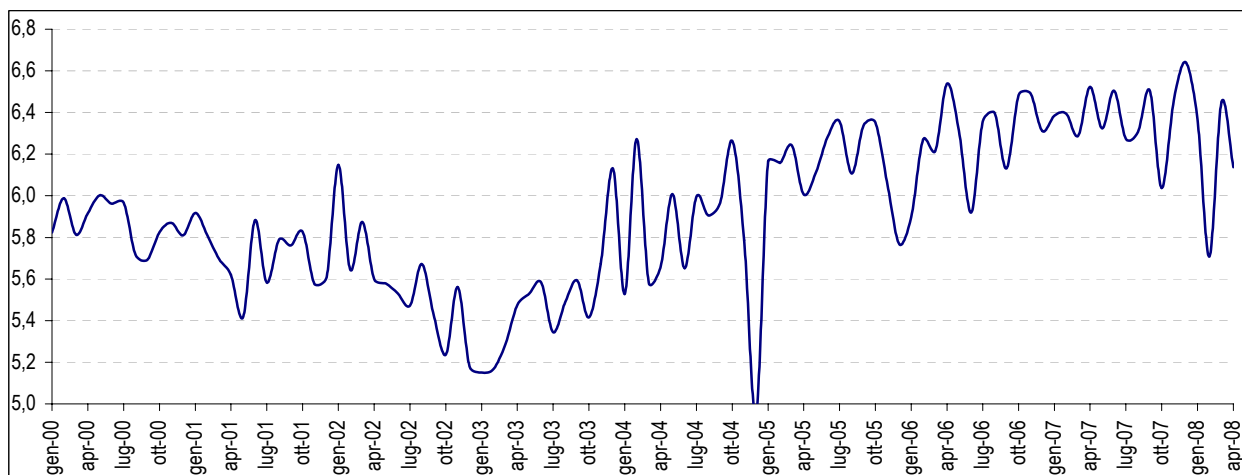
Nota: Il mese di riferimento è quello centrale tra i 5 termini della media

**Fig. 6.2 - Ore di cassa integrazione guadagni (Rapporto per 1.000 ore lavorate) e incidenza dello straordinario (% rispetto alle ore ordinarie) nelle imprese dell'industria con più di 500 addetti. Serie destagionalizzate.**



Fonte: ISTAT, Indagine sull'occupazione, gli orari di lavoro e le retribuzioni presso le imprese e dei servizi con 500 e più addetti

**Fig. 6.3 - Incidenza dello straordinario (% rispetto alle ore ordinarie) nelle imprese dei servizi con più di 500 addetti. Serie destagionalizzata.**



Fonte: ISTAT, Indagine sull'occupazione, gli orari di lavoro e le retribuzioni presso le imprese e dei servizi con 500 e più addetti

## 6. Ore lavorate, costo del lavoro, retribuzioni



**Tav. 6.1 - Ore autorizzate di Cassa integrazione totale: livello (dati in migliaia) e variazioni percentuali tendenziali. Dati grezzi.**

Periodo	Settore economico		Ripartizione geografica				Totale
	Industria in senso stretto	Edilizia	Nord-Ovest	Nord-Est	Centro	Sud e Isole	
Livello (in migliaia)							
Media 2004	13.412,8	1.554,5	6.927,5	1.583,5	2.538,8	4.911,3	15.961,0
Media 2005	14.826,2	1.115,1	7.939,7	1.838,1	2.345,0	4.873,7	16.996,5
Media 2006	13.575,0	997,7	6.761,6	1.761,1	2.639,9	4.599,6	15.762,2
Media 2007	10.702,2	661,0	5.256,2	1.322,0	1.708,0	4.100,1	12.386,3
2007							
Novembre	14.532,4	1.612,1	7.775,2	1.284,5	2.332,8	6.776,8	18.169,3
Dicembre	15.233,0	872,3	7.389,0	2.883,1	3.082,9	3.941,8	17.296,8
Gennaio	10.960,0	1.202,2	4.630,8	1.419,1	3.013,0	3.933,7	12.996,6
Febbraio	9.635,4	520,6	4.696,4	922,4	1.938,7	3.230,4	10.787,8
Marzo	11.012,3	693,5	5.424,1	1.591,1	1.640,5	4.010,6	12.666,2
Aprile	11.253,0	264,9	6.439,3	758,4	2.072,9	2.635,8	11.906,4
Maggio	12.096,3	479,3	5.808,9	1.770,7	2.139,4	3.739,6	13.458,5
Giugno	10.816,7	462,5	5.410,5	1.079,3	1.352,6	4.382,4	12.224,8
Luglio	10.225,0	545,5	5.067,5	1.132,2	1.623,0	4.241,2	12.063,9
Agosto	5.551,8	363,7	2.595,9	1.052,6	961,5	2.288,8	6.898,8
Settembre	9.909,7	1.355,6	5.504,3	2.186,4	1.378,6	4.380,4	13.449,8
Ottobre	12.025,0	819,4	5.878,6	1.144,4	2.048,7	5.048,0	14.119,7
Novembre	14.167,5	478,9	5.365,4	1.675,7	1.251,7	7.502,0	15.794,8
Dicembre	10.773,3	745,8	6.253,1	1.131,2	1.075,7	3.807,9	12.267,9
2008							
Gennaio	11.172,4	608,4	4.020,8	2.070,2	1.789,9	5.012,6	12.893,4
Febbraio	11.416,8	696,5	6.493,2	1.326,2	1.628,0	3.400,9	12.848,3
Marzo	10.997,2	295,5	4.385,4	2.366,7	2.894,9	2.326,5	11.973,6
Aprile	11.443,1	400,5	4.813,6	1.841,4	2.390,1	3.291,1	12.336,2
Variazioni percentuali tendenziali							
Media 2004	-5,9	19,2	-11,5	28,5	11,6	1,1	-1,4
Media 2005	10,5	-28,3	14,6	16,1	-7,6	-0,8	6,5
Media 2006	-8,4	-10,5	-14,8	-4,2	12,6	-5,6	-7,3
Media 2007	-21,2	-33,7	-22,3	-24,9	-35,3	-10,9	-21,4
2006							
Novembre	-26,2	-48,1	-25,3	-54,4	-1,6	-17,4	-23,7
Dicembre	3,7	-41,7	-8,6	20,1	43,6	-12,3	1,0
2007							
Gennaio	-24,8	-26,6	-30,8	-46,5	20,0	-24,4	-23,8
Febbraio	-34,3	-69,8	-33,0	-45,4	-40,0	-40,9	-38,0
Marzo	-27,5	-10,1	-40,5	27,6	-6,9	-23,8	-27,2
Aprile	-2,8	-17,4	3,7	-34,6	4,9	-21,1	-6,2
Maggio	-15,4	-43,6	-19,1	-2,8	-17,3	-20,9	-17,5
Giugno	-5,2	-55,4	-1,1	26,2	-42,8	-5,9	-8,4
Luglio	-15,7	-15,3	-18,0	-46,7	-33,2	22,0	-15,1
Agosto	-28,1	51,5	-41,4	1,4	-43,2	31,2	-22,5
Settembre	-35,1	139,9	-11,6	44,5	-75,4	13,5	-21,8
Ottobre	-26,1	-51,7	-21,2	-60,0	-3,2	-25,1	-26,4
Novembre	-2,5	-70,3	-31,0	30,5	-46,3	10,7	-13,1
Dicembre	-29,3	-14,5	-15,4	-60,8	-65,1	-3,4	-29,1
2008							
Gennaio	1,9	-49,4	-13,2	45,9	-40,6	27,4	-0,8
Febbraio	18,5	33,8	38,3	43,8	-16,0	5,3	19,1
Marzo	-0,1	-57,4	-19,1	48,7	76,5	-42,0	-5,5
Aprile	1,7	51,2	-25,2	142,8	15,3	24,9	3,6

Fonte: INPS

## 6. Ore lavorate, costo del lavoro, retribuzioni

**Tav. 6.2 - Retribuzione pro-capite, reddito da lavoro dipendente pro-capite, valore aggiunto ai prezzi base per addetto per settore di attività economica. Dati destagionalizzati. Variazioni percentuali annue e variazioni percentuali tendenziali.**

Periodo	Industria in senso stretto				Servizi vendibili			
	Retribuzione pro-capite	Reddito pro-capite	Valore aggiunto ai prezzi base per addetto	CLUP (*)	Retribuzione pro-capite	Reddito pro-capite	Valore aggiunto ai prezzi base per addetto	CLUP (*)
2004	3,9	4,0	1,9	2,0	2,9	3,1	0,5	2,6
2005	3,1	2,7	0,7	2,0	3,4	3,3	0,9	2,4
2006	3,4	2,6	0,1	2,5	2,9	2,5	0,1	2,4
2007	2,8	2,4	-0,1	2,5	1,9	1,9	0,6	1,3
2006								
I trimestre	4,9	3,7	2,3	1,4	4,9	3,3	-0,1	3,5
II trimestre	3,5	2,4	-1,2	3,6	4,0	2,4	-1,0	3,4
III trimestre	3,0	2,4	-0,9	3,3	3,1	2,4	0,2	2,2
IV trimestre	2,3	2,0	1,6	0,4	2,6	2,0	1,3	0,7
2007								
I trimestre	1,2	1,0	-0,6	1,7	2,5	1,4	2,1	-0,8
II trimestre	2,6	2,2	0,5	1,7	2,4	1,8	1,2	0,6
III trimestre	3,1	2,7	0,4	2,3	2,4	1,8	-0,1	1,9
IV trimestre	4,3	3,8	-2,4	6,4	4,2	2,4	-0,8	3,3
2008								
I trimestre	5,7	5,5	0,4	5,1	6,3	5,4	-1,5	7,1

Nota: le variazioni annue non tengono conto della revisione dei conti economici diffusa dall'ISTAT il 12 giugno 2008, poiché tale revisione non comprende il 2007.

(\*) CLUP=reddito da lavoro dipendente pro-capite/valore aggiunto ai prezzi base per addetto (valori concatenati - anno 2000).

Fonte: ISTAT, Conti economici nazionali trimestrali.

**Tav. 6.3 - Retribuzione pro-capite, reddito da lavoro dipendente pro-capite, valore aggiunto ai prezzi base per addetto. Industria e servizi vendibili. Dati destagionalizzati. Variazioni percentuali annue e variazioni percentuali tendenziali.**

Periodo	Retribuzione pro-capite	Reddito pro-capite	Valore aggiunto ai prezzi base per addetto	CLUP (*)
2004	3,3	3,5	0,9	2,6
2005	3,1	2,9	0,5	2,4
2006	3,1	2,5	0,2	2,3
2007	2,4	2,3	0,3	2,0
2006				
I trimestre	4,7	3,4	0,7	2,7
II trimestre	3,7	2,3	-0,6	2,9
III trimestre	3,3	2,3	-0,1	2,5
IV trimestre	2,7	2,1	1,4	0,7
2007				
I trimestre	2,1	1,5	1,5	0,0
II trimestre	2,6	2,0	0,6	1,5
III trimestre	2,6	2,3	-0,1	2,4
IV trimestre	4,1	3,1	-1,3	4,4
2008				
I trimestre	5,9	5,4	-0,6	6,1

Nota: le variazioni annue non tengono conto della revisione dei conti economici diffusa dall'ISTAT il 12 giugno 2008, poiché tale revisione non comprende il 2007.

(\*) CLUP=reddito da lavoro dipendente pro-capite/valore aggiunto ai prezzi base per addetto (valori concatenati - anno 2000).

Fonte: ISTAT, Conti economici nazionali trimestrali.

## 6. Ore lavorate, costo del lavoro, retribuzioni

**Tav. 6.4 - Retribuzioni contrattuali orarie.**

Periodo	Indici (base 2000 =100)			Variazioni tendenziali		
	Totale	Industria in senso stretto	Servizi	Totale	Industria in senso stretto	Servizi
2004	109,4	110,0	108,2	2,9	3,0	2,5
2005	112,8	113,0	112,3	3,1	2,6	3,8
2006	116,0	116,7	114,8	2,8	3,2	2,1
2007	118,7	120,0	117,0	2,8	3,2	2,1
2006						
Dicembre	117,3	118,0	116,0	3,3	3,7	2,0
2007						
Gennaio	117,8	118,5	116,1	3,2	4,1	2,0
Febbraio	117,9	118,9	116,1	2,6	2,9	1,7
Marzo	118,2	119,7	116,1	2,6	3,3	1,6
Aprile	118,3	119,8	116,4	2,5	2,8	1,8
Maggio	118,4	119,9	116,4	2,6	2,8	1,7
Giugno	118,4	119,9	116,5	2,2	2,6	1,8
Luglio	118,5	120,0	116,7	1,8	2,7	1,9
Agosto	118,7	120,0	117,2	2,0	2,7	2,4
Settembre	118,9	120,3	117,8	1,8	2,9	1,8
Ottobre	119,5	120,8	118,0	2,0	2,5	1,8
Novembre	119,7	120,8	118,0	2,0	2,4	1,8
Dicembre	119,7	120,8	118,1	2,0	2,4	1,8
2008						
Gennaio	120,3	121,3	119,3	2,1	2,4	2,8
Febbraio	121,5	123,1	119,5	3,1	3,5	2,9
Marzo	121,5	123,1	119,5	2,8	2,8	2,9
Aprile	121,6	123,5	119,6	2,8	3,1	2,7
Maggio	122,3	123,6	119,6	3,3	3,1	2,7

Fonte: ISTAT, Indagine sui contratti collettivi, retribuzioni contrattuali e conflitti di lavoro.

**Tav. 6.5 - Retribuzioni lorde per unità di lavoro equivalente a tempo pieno. Variazioni tendenziali percentuali.**

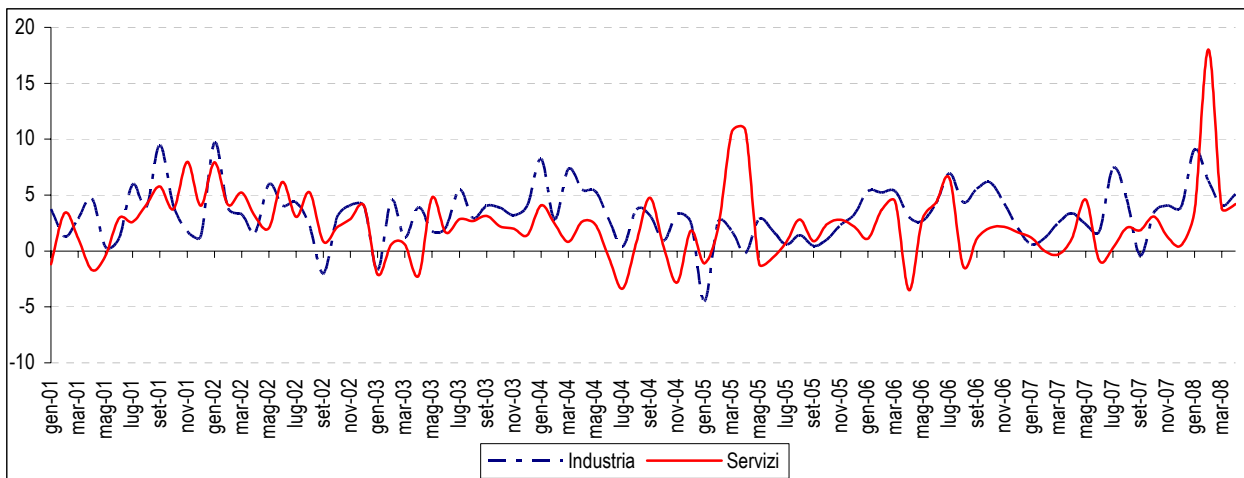
Periodo	Totale generale	Industria			Servizi
		Totale	In senso stretto	Costruzioni	
2004	2,7	3,4	3,7	3,6	1,8
2005	2,8	2,3	2,4	2,6	3,1
2006	3,3	4,1	4,5	3,4	2,5
2007	2,3	2,8	3,1	3,5	1,8
2006					
I trimestre	4,7	5,7	5,9	5,4	3,8
II trimestre	3,0	3,6	4,0	2,0	2,3
III trimestre	2,9	3,7	4,2	2,3	2,0
IV trimestre	2,6	3,5	3,7	3,9	1,9
2007					
I trimestre (*)	2,1	2,6	2,5	5,0	1,5
II trimestre (*)	2,4	2,9	3,3	3,1	1,8
III trimestre (*)	2,3	2,7	3,2	2,4	1,9
IV trimestre (*)	2,5	3,1	3,3	3,3	1,9
2008					
I trimestre (*)	5,6	6,0	6,3	4,7	5,3

Fonte: ISTAT, Indagine su retribuzioni lorde, oneri sociali e costo del lavoro.

(\*) Stime provvisorie

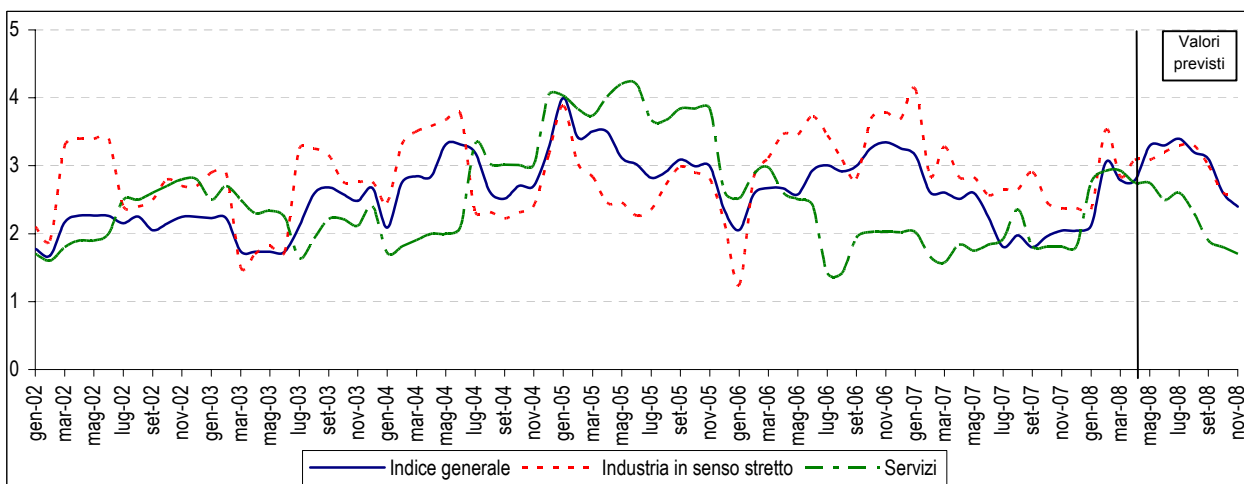
## 6. Ore lavorate, costo del lavoro, retribuzioni

Fig. 6.4 - Indice della retribuzione lorda per dipendente nelle imprese con più di 500 addetti. Variazioni percentuali tendenziali grezze.



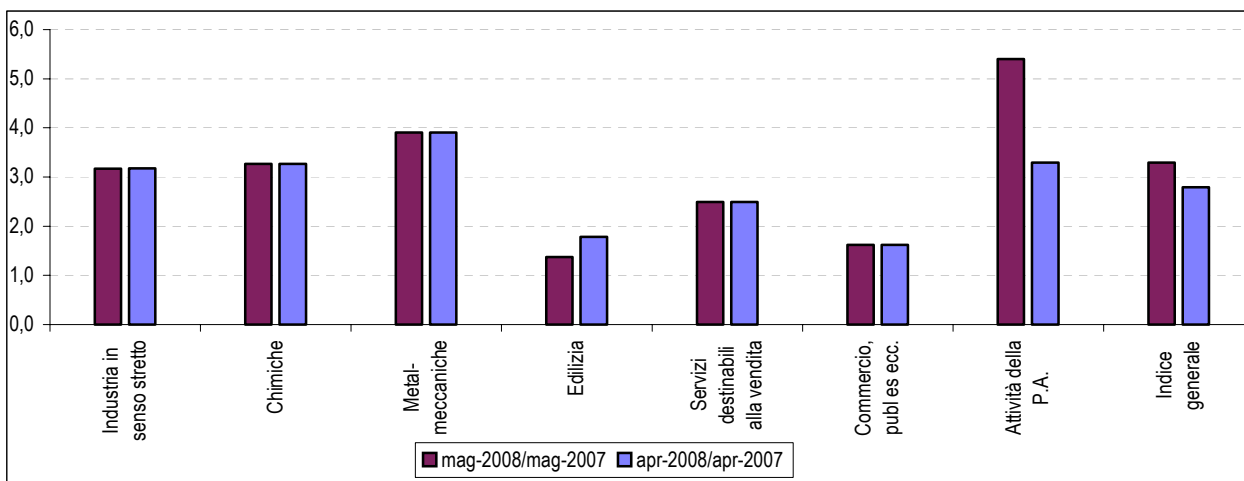
Fonte: ISTAT, Indagine sull'occupazione, gli orari di lavoro e le retribuzioni presso le imprese dell'industria e dei servizi con 500 e più addetti.

Fig. 6.5 - Indice delle retribuzioni contrattuali orarie per settore di attività economica. Variazioni percentuali tendenziali grezze.



Fonte: ISTAT, Indagine sui contratti collettivi, retribuzioni contrattuali e conflitti di lavoro.

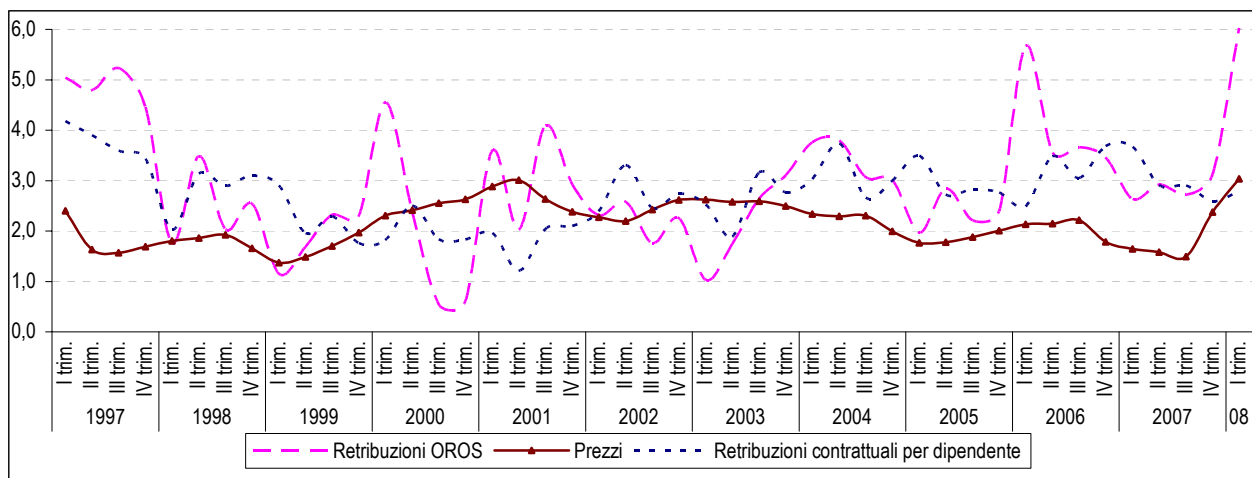
Fig. 6.6 - Indici della retribuzione oraria per settore di attività economica. Variazioni percentuali tendenziali.



Fonte: ISTAT, Indagine sui contratti collettivi, retribuzioni contrattuali e conflitti di lavoro.

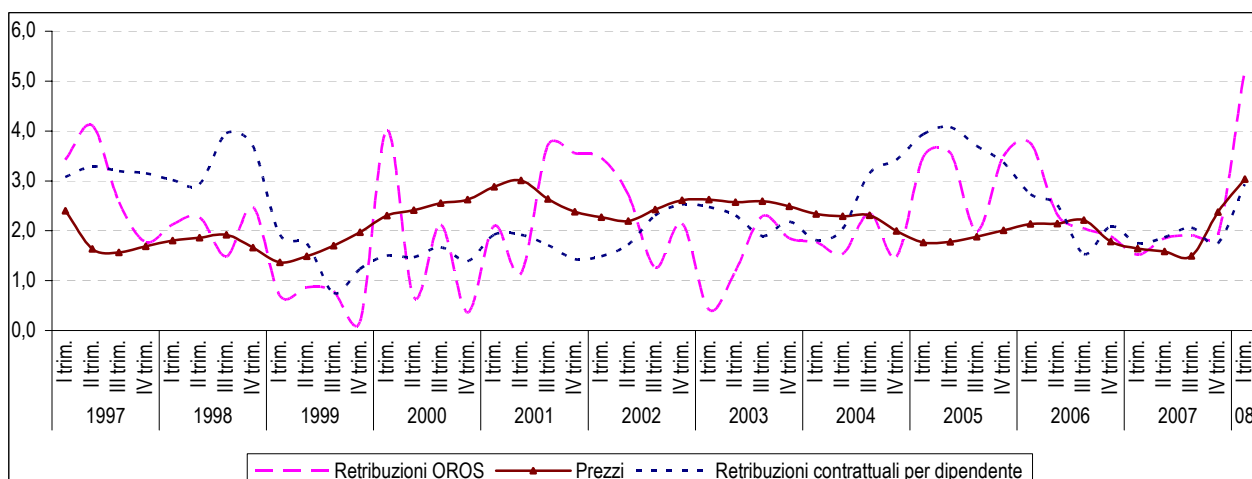
## 6. Ore lavorate, costo del lavoro, retribuzioni

**Fig. 6.7 - Retribuzioni contrattuali per dipendente, retribuzioni effettive per ULA nell'industria e prezzi. Variazioni tendenziali.**



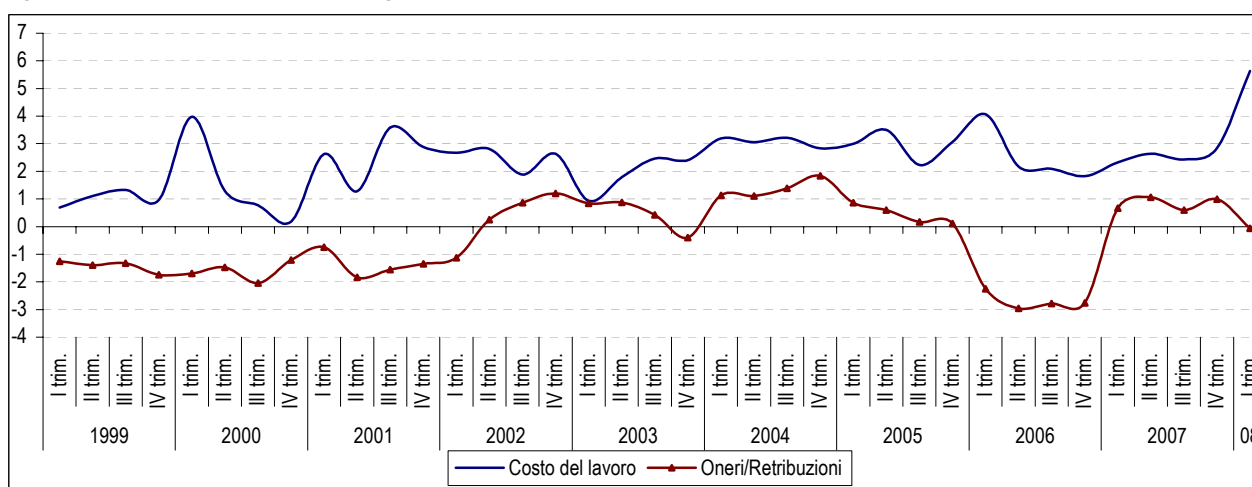
Fonte: ISTAT, Indagine sui contratti collettivi, retribuzioni contrattuali e conflitti di lavoro; Indagine su retribuzioni lorde, oneri sociali e costo del lavoro.

**Fig. 6.8 - Retribuzioni contrattuali per dipendente, retribuzioni effettive per ULA nei servizi e prezzi. Variazioni tendenziali.**



Fonte: ISTAT, Indagine sui contratti collettivi, retribuzioni contrattuali e conflitti di lavoro; Indagine su retribuzioni lorde, oneri sociali e costo del lavoro.

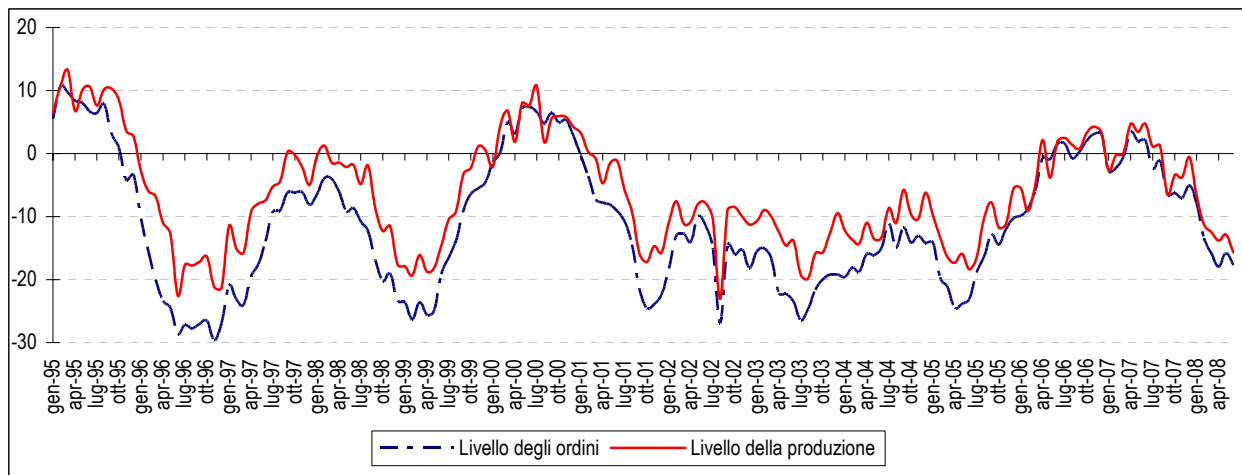
**Fig. 6.9 - Costo del lavoro e incidenza degli oneri sociali sulle retribuzioni. Variazioni tendenziali.**



Fonte: ISTAT, Indagine su retribuzioni lorde, oneri sociali e costo del lavoro.

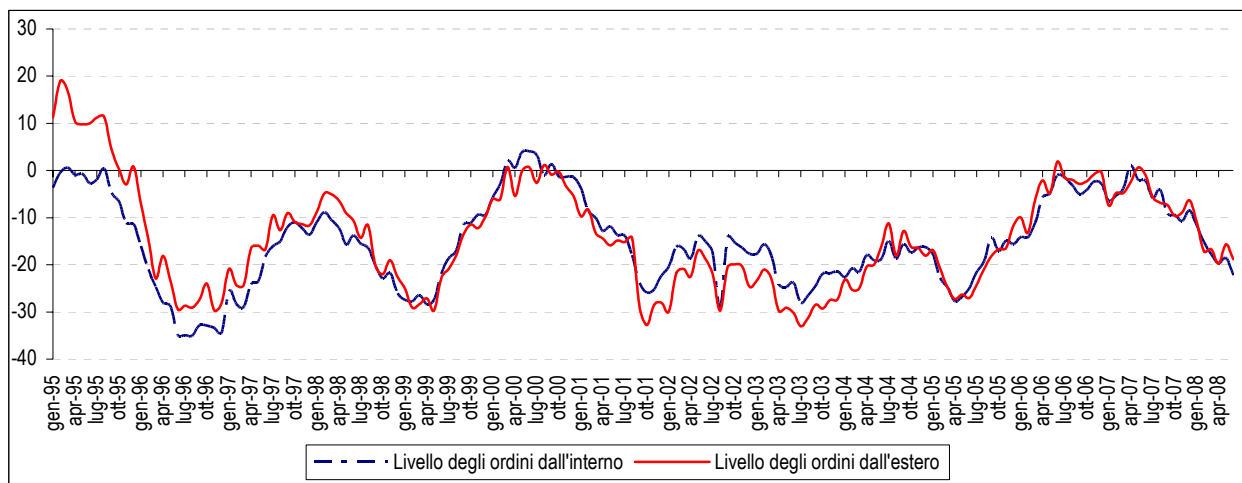
## 7. Imprese industriali: produzione, tendenza occupazione, difficoltà di reperimento manodopera

Fig. 7.1 - Indagine presso le imprese industriali: livello degli ordini e della produzione. Saldi. Serie destagionalizzata.



Fonte: ISAE

Fig. 7.2 - Indagine presso le imprese industriali: livello degli ordini dall'interno e dall'estero. Saldi. Serie destagionalizzata.



Fonte: ISAE

## 7. Imprese industriali: produzione, tendenza occupazione, difficoltà di reperimento manodopera

**Tav. 7.1 - Tendenza della manodopera occupata per ripartizione geografica. Saldo.**

Periodo	Nord-Ovest	Nord-Est	Centro	Sud e Isole	Italia
2004	-4,6	-1,0	-0,3	-5,0	-2,9
2005	-7,6	-1,6	-2,0	2,2	-3,9
2006	1,4	3,5	-0,6	4,2	2,0
2007	0,7	4,3	1,0	2,2	2,0
2007					
Gennaio	1,5	6,6	4,5	8,4	4,2
Febbraio	2,2	6,2	5,4	8,5	4,5
Marzo	1,8	5,6	5,2	7,4	4,0
Aprile	2,3	6,3	1,5	9,2	4,1
Maggio	0,8	6,6	5,6	1,7	3,4
Giugno	0,7	5,4	2,7	6,7	3,0
Luglio	-1,2	2,8	-0,1	1,3	0,4
Agosto	2,7	5,4	1,8	0,9	3,3
Settembre	2,1	4,6	0,8	-2,5	2,2
Ottobre	-2,8	1,4	-5,3	-7,1	-2,4
Novembre	-2,5	-0,2	-5,1	-6,2	-2,6
Dicembre	1,0	0,4	-5,3	-1,6	-0,4
2008					
Gennaio	1,2	1,2	-1,9	3,1	0,9
Febbraio	1,8	-2,7	-3,1	0,9	-0,5
Marzo	0,0	-0,6	-1,4	3,3	-0,1
Aprile	0,0	-1,1	-5,2	1,4	-1,1
Maggio	-3,7	2,1	-0,7	3,6	-0,7
Giugno	-4,1	-0,4	-3,0	4,8	-1,9

Fonte: ISAE

**Tav. 7.2 - Grado di utilizzo impianti per ripartizione geografica. Dati in percentuale.**

Periodo	Nord-Ovest	Nord-Est	Centro	Sud e Isole	Italia
2004	76,8	76,8	77,2	72,7	76,5
2005	76,5	77,7	76,2	72,5	76,4
2006	78,3	78,6	77,8	74,0	77,9
2007	78,7	77,7	77,3	73,9	77,7
2006					
I trimestre	78,2	77,2	76,5	73,7	77,2
II trimestre	79,5	79,2	78,4	73,9	78,7
III trimestre	77,5	79,2	77,3	74,3	77,7
IV trimestre	78,0	79,0	78,9	74,3	78,1
2007					
I trimestre	79,6	78,7	77,8	74,6	78,5
II trimestre	79,3	78,6	79,1	75,9	78,7
III trimestre	77,6	77,5	76,2	73,1	76,9
IV trimestre	78,4	75,9	76,2	71,9	76,6
2008					
I trimestre	78,3	75,2	74,8	70,9	74,3

Fonte: ISAE

## 7. Imprese industriali: produzione, tendenza occupazione, difficoltà di reperimento manodopera

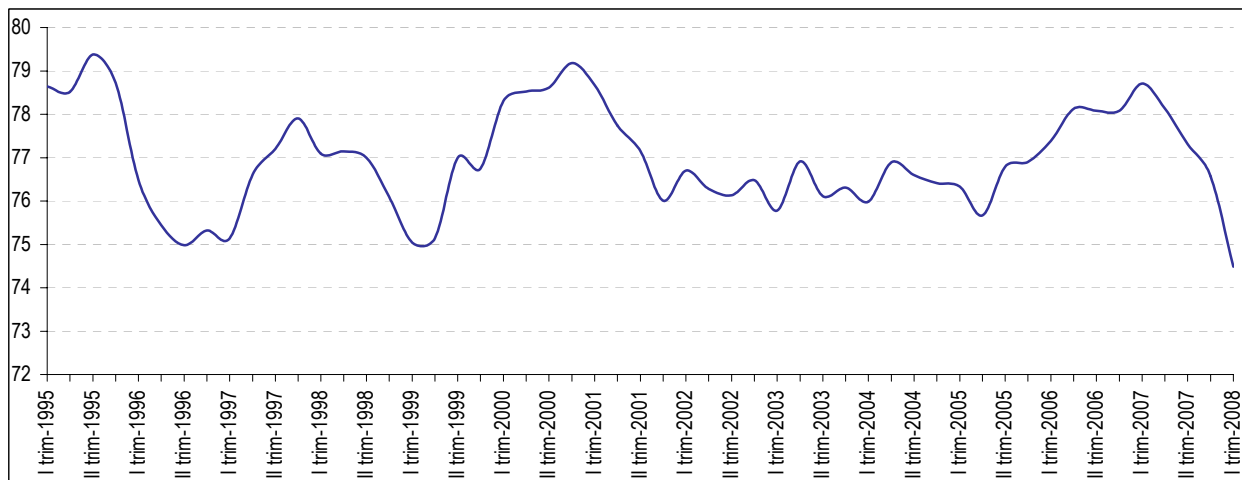
**Tav. 7.3 - Percentuale imprese con ostacoli alla produzione, totale e dovuti a scarsa manodopera, per ripartizione geografica.**

Periodo	Nord-Ovest		Nord-Est		Centro		Sud e Isole		Italia	
	Totale	dovuti a scarsa manodopera	Totale	dovuti a scarsa manodopera	Totale	dovuti a scarsa manodopera	Totale	dovuti a scarsa manodopera	Totale	dovuti a scarsa manodopera
2004	41,3	2,4	38,7	2,7	40,3	2,4	45,9	1,9	40,8	2,5
2005	44,1	2,1	37,1	1,0	39,7	1,7	44,1	1,3	41,3	1,8
2006	33,1	3,7	31,3	2,3	29,8	1,6	30,6	1,4	31,8	3,0
2007	30,2	3,2	30,7	3,7	32,6	2,2	29,1	1,5	30,6	3,0
2006										
I trimestre	30,3	2,3	34,1	2,3	33,5	1,6	34,2	1,4	32,4	2,1
II trimestre	35,7	3,9	28,7	2,5	32,9	2,1	29,6	1,4	32,6	2,9
III trimestre	31,1	4,4	32,5	3,4	32,0	3,1	31,8	2,0	31,7	3,7
IV trimestre	35,3	4,1	30,0	3,3	20,7	1,3	26,7	1,4	30,6	3,2
2007										
I trimestre	25,2	2,7	31,1	3,7	26,4	2,2	30,2	1,5	27,7	2,8
II trimestre	31,5	3,3	27,2	4,1	33,1	2,4	33,2	1,3	30,6	3,2
III trimestre	34,3	3,9	30,5	5,1	37,7	2,2	24,9	2,0	32,7	3,8
IV trimestre	29,9	2,8	34,2	2,7	33,2	1,3	28,2	1,3	31,6	2,4
2008										
I trimestre	30,5	3,4	34,5	2,5	34,8	2,2	30,4	1,0	32,4	2,7

Fonte: ISAE

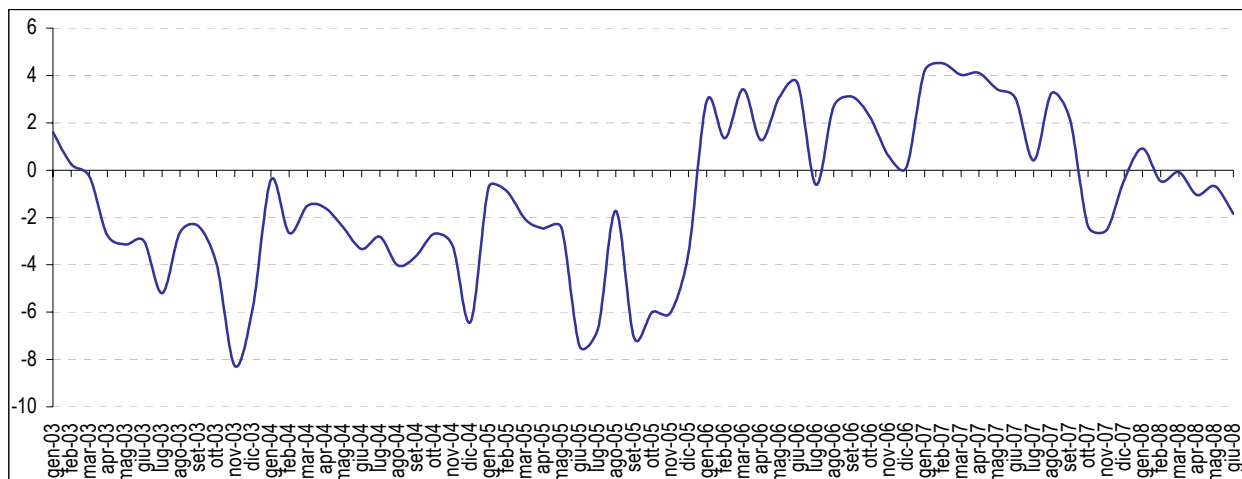
## 7. Imprese industriali: produzione, tendenza occupazione, difficoltà di reperimento manodopera

Fig. 7.3 - Indagine presso le imprese industriali: percentuale di utilizzo degli impianti. Serie destagionalizzata.



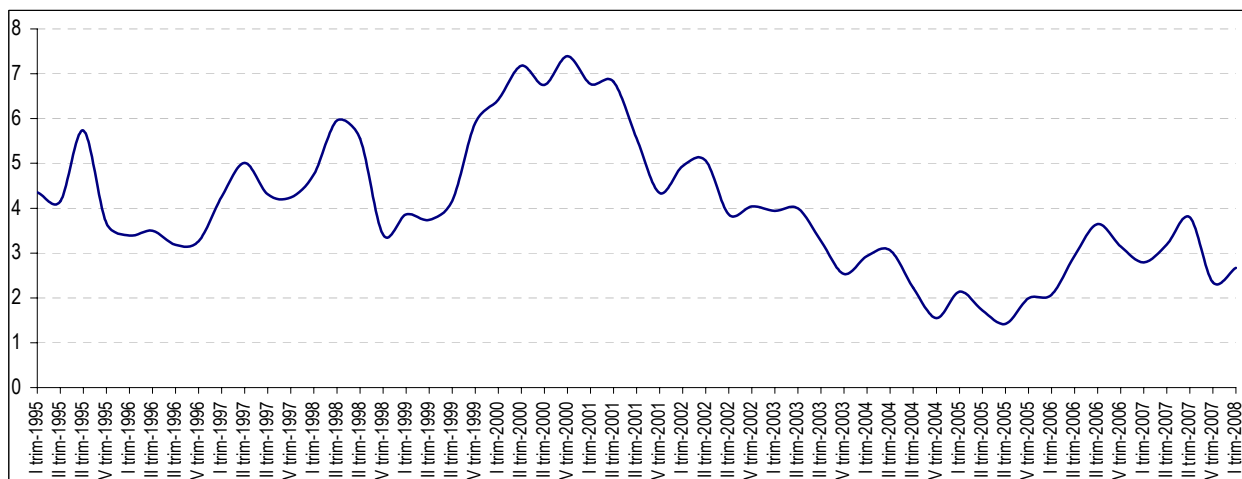
Fonte: ISAE

Fig. 7.4 - Indagine presso le imprese industriali: tendenza della manodopera occupata. Saldo. Serie grezza.



Fonte: ISAE

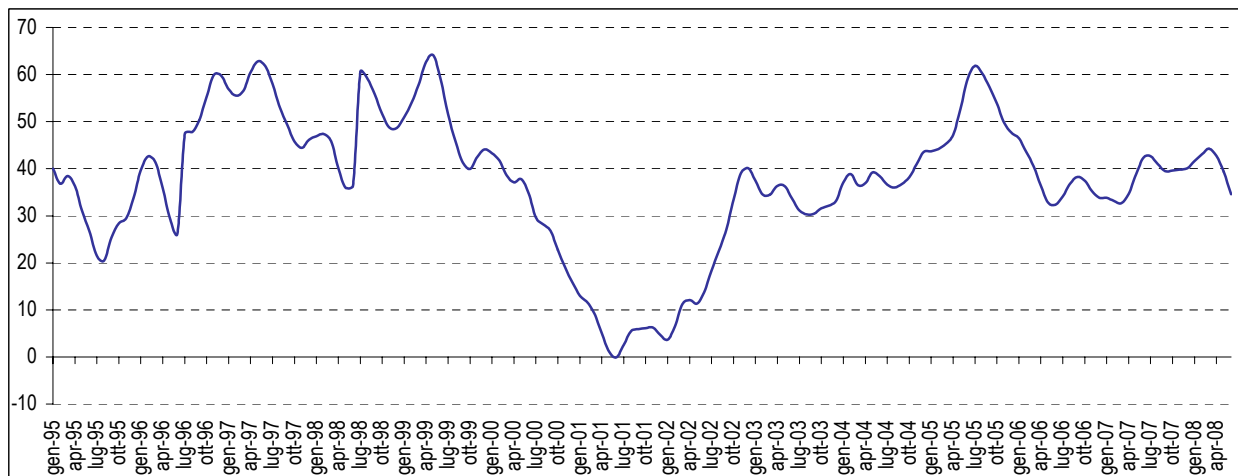
Fig. 7.5 - Indagine presso le imprese industriali: quota di imprese con ostacoli alla produzione dovuti a scarsa manodopera.



Fonte: ISAE

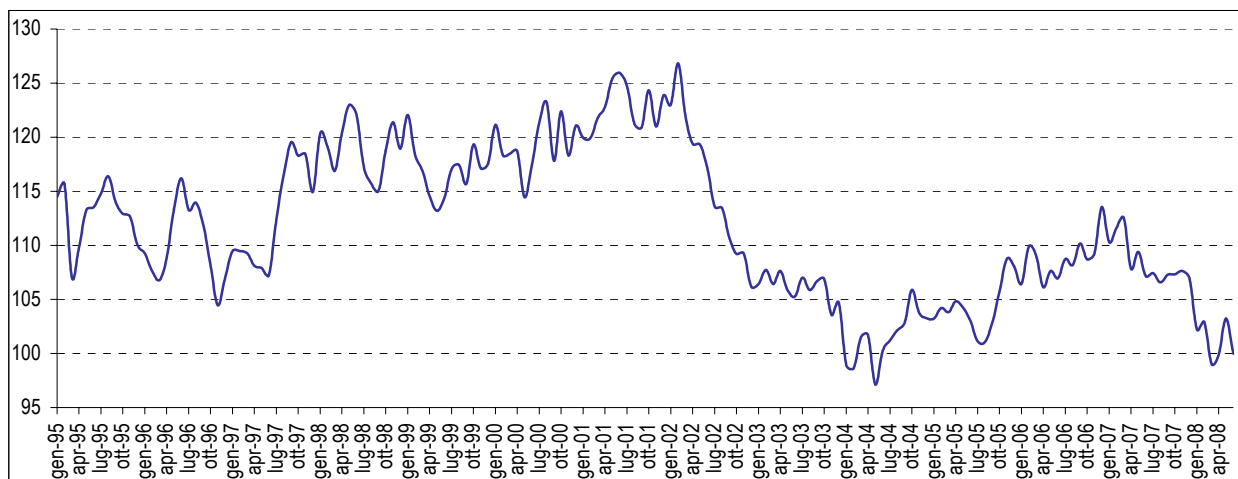
## 8. Previsioni sul mercato del lavoro e clima di fiducia

Fig. 8.1 - Indagine presso le famiglie: previsioni sulla disoccupazione. Saldo. Serie destagionalizzata.



Fonte: ISAE

Fig. 8.2 - Indagine presso le famiglie: clima di fiducia complessivo. Serie destagionalizzata.



Fonte: ISAE

## 8. Previsioni sul mercato del lavoro e clima di fiducia



**Tav. 8.1 - Dipendenti delle imprese al 31/12/2006, movimenti e tassi previsti nel 2007 per settore di attività, ripartizione territoriale e classe dimensionale**

	Dipendenti 31/12/2006 (migliaia)	MOVIMENTI PREVISTI NEL 2007 (migliaia)			TASSI PREVISTI NEL 2007			Saldi previsti 2006
		Entrate	Uscite	Saldo	Entrata	Uscita	Saldo	
<b>TOTALE</b>	<b>10.825,2</b>	<b>839,5</b>	<b>756,4</b>	<b>83,0</b>	<b>7,8</b>	<b>7,0</b>	<b>0,8</b>	<b>0,9</b>
<b>INDUSTRIA</b>	<b>5039,0</b>	<b>329,1</b>	<b>302,0</b>	<b>27,2</b>	<b>6,5</b>	<b>6,0</b>	<b>0,5</b>	<b>0,6</b>
Industria in senso stretto	4.007,2	206,2	194,8	11,4	5,1	4,9	0,3	0,2
Costruzioni	1.031,8	122,9	107,2	15,8	11,9	10,4	1,5	2,2
<b>SERVIZI</b>	<b>5786,2</b>	<b>510,3</b>	<b>454,4</b>	<b>55,9</b>	<b>8,8</b>	<b>7,9</b>	<b>1,0</b>	<b>1,2</b>
<b>RIPARTIZIONE TERRITORIALE</b>								
Nord Ovest	3.676,3	236,3	220,9	15,3	6,4	6,0	0,4	0,4
Nord Est	2.684,3	205,1	183,8	21,3	7,6	6,8	0,8	0,9
Centro	2.215,3	173,5	156,0	17,6	7,8	7,0	0,8	0,8
Sud e Isole	2.249,2	224,6	195,7	28,9	10,0	8,7	1,3	1,9
<b>CLASSE DIMENSIONALE</b>								
1-9 dipendenti	3.052,9	353,2	293,1	60,1	11,6	9,6	2,0	3,1
10-49 dipendenti	2.700,1	168,0	156,0	12,0	6,2	5,8	0,4	0,8
50-249 dipendenti	2.026,9	127,7	121,0	6,7	6,3	6,0	0,3	0,0
250-499 dipendenti	669,0	45,6	45,9	-0,3	6,8	6,9	0,0	-0,3
500 dipendenti e oltre	2.376,2	144,9	140,5	4,5	6,1	5,9	0,2	-0,5

Fonte: Unioncamere - Ministero del Lavoro, Sistema Informativo Excelsior, 2007

**Tav. 8.2 - Assunzioni e numero di collaboratori previsti dalle imprese per il 2007 per tipo di contratto, orario di lavoro, settore di attività, ripartizione territoriale, classe dimensionale.**

	Totale assunzioni 2007 (migliaia)	Tipo di contratto (valori %)					Part-time (% su tot assunzioni)	collaboratori a progetto previsti al 2006 (migliaia)
		Tempo indeter- minato	Tempo determinato	Appren- distato	Contratto di inserimento	Altri contratti		
<b>TOTALE</b>	<b>839,5</b>	<b>45,4</b>	<b>42,6</b>	<b>9,6</b>	<b>1,6</b>	<b>0,9</b>	<b>15,0</b>	<b>174,3</b>
<b>INDUSTRIA</b>	<b>329,1</b>	<b>48,0</b>	<b>39,3</b>	<b>10,6</b>	<b>1,4</b>	<b>0,7</b>	<b>5,6</b>	<b>45,8</b>
Industria in senso stretto	206,2	44,0	42,8	10,4	1,9	0,9	6,0	32,9
Costruzioni	122,9	54,8	33,3	11,0	0,6	0,3	5,0	13,0
<b>SERVIZI</b>	<b>510,3</b>	<b>43,7</b>	<b>44,7</b>	<b>8,9</b>	<b>1,7</b>	<b>1,0</b>	<b>21,1</b>	<b>128,5</b>
<b>RIPARTIZIONE TERRITORIALE</b>								
Nord Ovest	236,3	45,9	41,0	10,3	1,7	1,1	13,8	59,9
Nord Est	205,1	41,2	47,7	8,8	1,2	1,0	14,3	40,0
Centro	173,5	41,7	44,3	11,3	1,9	0,9	18,8	41,7
Sud e Isole	224,6	51,6	38,1	8,3	1,5	0,5	14,1	32,7
<b>CLASSE DIMENSIONALE</b>								
1-9 dipendenti	353,2	49,1	34,9	14,7	0,6	0,7	16,3	85,7
10-49 dipendenti	168,0	41,6	50,2	7,1	0,6	0,5	11,0	50,8
50-249 dipendenti	127,7	39,2	56,1	3,4	0,8	0,6	12,6	24,0
250-499 dipendenti	45,6	50,6	41,4	4,5	2,1	1,4	13,8	6,1
500 dipendenti e oltre	144,9	44,8	40,9	7,1	5,5	1,7	19,1	7,8

Fonte: Unioncamere - Ministero del Lavoro, Sistema Informativo Excelsior, 2007

## 8. Previsioni sul mercato del lavoro e clima di fiducia



**Tav. 8.3 - Assunzioni previste dalle imprese per il 2007 considerate di difficile reperimento e motivi della difficoltà, per settore di attività, ripartizione territoriale e classe dimensionale**

	Assunzioni considerate di difficile reperimento		Motivi della difficoltà di reperimento (valori %)						Tempo di ricerca (mesi)
	Totale 2007 (migliaia)	% su totale assunzioni	mancanza strutture formative	mancanza qualificaz. necessaria	Insufficienti motivazioni economiche	ridotta presenza figura	previsti turni/notti/ festivi	altri motivi	
<b>TOTALE</b>	<b>248,3</b>	<b>29,6</b>	<b>3,1</b>	<b>32,2</b>	<b>24,6</b>	<b>26,8</b>	<b>9,8</b>	<b>3,6</b>	<b>4,1</b>
<b>INDUSTRIA</b>	<b>118,0</b>	<b>35,9</b>	<b>3,4</b>	<b>36,2</b>	<b>25,7</b>	<b>26,0</b>	<b>5,9</b>	<b>2,8</b>	<b>4,6</b>
Industria in senso stretto	73,0	35,4	3,5	35,2	23,1	27,1	7,7	3,3	4,9
Costruzioni	45,1	36,6	3,2	37,8	30,0	24,1	3,0	1,9	4,3
<b>SERVIZI</b>	<b>130,2</b>	<b>25,5</b>	<b>2,9</b>	<b>28,5</b>	<b>23,5</b>	<b>27,5</b>	<b>13,3</b>	<b>4,3</b>	<b>3,5</b>
<b>RIPARTIZIONE TERRITORIALE</b>									
Nord Ovest	70,0	29,6	2,5	30,0	24,9	27,8	11,1	3,7	4,1
Nord Est	71,6	34,9	2,9	30,4	20,6	32,0	10,1	3,9	3,8
Centro	49,5	28,5	3,0	31,2	28,6	24,4	9,4	3,4	4,1
Sud e Isole	57,1	25,4	4,4	38,0	25,7	20,9	8,1	3,0	4,4
<b>CLASSE DIMENSIONALE</b>									
1-9 dipendenti	126,3	35,8	3,7	34,0	29,4	20,4	10,2	2,2	5,0
10-49 dipendenti	49,7	29,6	3,1	39,3	26,4	20,8	8,1	2,3	4,1
50-249 dipendenti	27,3	21,3	2,6	32,4	24,9	24,3	10,9	4,9	2,8
250-499 dipendenti	9,9	21,7	2,8	26,2	12,0	42,0	14,1	3,0	2,3
500 dipendenti e oltre	35,2	24,3	1,6	17,1	7,8	55,5	8,9	9,1	2,3

Fonte: Unioncamere - Ministero del Lavoro, Sistema Informativo Excelsior, 2007

**Tav. 8.4 - Assunzioni previste dalle imprese per il 2007 di personale extracomunitario, per settore di attività, ripartizione territoriale e classe dimensionale**

	Totale assunzioni extracomunitari 2007			
	Minimo (migliaia)		% su tot. assunzioni	
	Massimo (migliaia)	% su tot. assunzioni	Massimo (migliaia)	% su tot. assunzioni
<b>TOTALE</b>	<b>159,6</b>	<b>19,0</b>	<b>227,6</b>	<b>27,1</b>
<b>INDUSTRIA</b>	<b>74,9</b>	<b>22,7</b>	<b>93,4</b>	<b>28,4</b>
Industria in senso stretto	43,7	21,2	55,4	26,9
Costruzioni	31,2	25,4	38,0	30,9
<b>SERVIZI</b>	<b>84,7</b>	<b>16,6</b>	<b>134,2</b>	<b>26,3</b>
<b>RIPARTIZIONE TERRITORIALE</b>				
Nord Ovest	44,8	19,0	65,0	27,5
Nord Est	46,2	22,5	68,1	33,2
Centro	37,0	21,3	51,9	29,9
Sud e Isole	31,5	14,0	42,6	19,0
<b>CLASSE DIMENSIONALE</b>				
1-9 dipendenti	77,7	22,0	86,7	24,6
10-49 dipendenti	38,9	23,2	48,9	29,1
50-249 dipendenti	22,9	17,9	39,9	31,2
250-499 dipendenti	5,9	13,0	13,8	30,2
500 dipendenti e oltre	14,1	9,7	38,3	26,5

Fonte: Unioncamere - Ministero del Lavoro, Sistema Informativo Excelsior, 2007

## 8. Previsioni sul mercato del lavoro e clima di fiducia

**Tav. 8.5 - Assunzioni previste dalle imprese per il 2007 e per il 2006 secondo le professioni (\*), secondo la difficoltà di reperimento e la quota di sostituzione di analoga figura**

	Assunzioni 2007				Assunzioni 2006 (**)			
	Totale (migliaia)	di cui (% sul tot.)			Totale (migliaia)	di cui (% sul tot.)		
		di difficile reperi- mento	in sostituz. di analoga figura	non in sost. e non presente in azienda		di difficile reperi- mento	in sostituz. di analoga figura	non in sost. e non presente in azienda
<b>TOTALE</b>	<b>839,5</b>	<b>29,6</b>	<b>39,6</b>	<b>10,0</b>	<b>695,8</b>	<b>29,1</b>	<b>37,1</b>	<b>11,0</b>
Dirigenti	1,8	26,4	40,1	23,3	1,4	36,1	31,6	35,6
Professioni intellettuali, scientifiche e di elevata specializzazione	34,8	27,3	30,7	10,9	28,9	29,1	31,6	10,9
Professioni tecniche	115,8	26,4	35,9	11,8	85,0	28,9	33,4	15,5
Impiegati	93,7	16,8	36,5	13,7	79,2	14,6	32,6	16,6
Professioni qualificate nelle attività commerciali e nei servizi	198,9	28,7	47,0	8,4	171,4	28,9	44,0	10,0
Operai specializzati	164,4	44,1	33,4	8,9	143,1	41,5	29,2	8,8
Conduttori di impianti e operai semiqualeficati addetti a macchinari fissi e mobili	114,7	33,2	41,4	7,5	96,7	31,4	39,4	6,3
Professioni non qualificate	115,5	21,0	42,7	11,6	90,1	20,1	43,7	11,6

(\*) Classificazione ISCO

(\*\*) I valori 2006 sono stati ricalcolati in armonia con l'attuale classificazione delle figure

Fonte: Unioncamere - Ministero del Lavoro, Sistema Informativo Excelsior, 2007

**Tav. 8.6 - Assunzioni previste dalle imprese per il 2006 secondo il titolo di studio esplicitamente dichiarato dalle imprese e altre caratteristiche, per ripartizione geografica e regione**

	Totale assunzioni (migliaia)	di cui: (valori %)					
		livello di istruzione segnalato dalle imprese			di difficile reperi- mento	fino a 29 anni	necessità a formazione (corsi) (1)
		univer- sitario	secondario e post second.	qualifica profess.			
PIEMONTE	58,8	11,0	35,9	19,7	28,0	41,5	27,3
VALLE D'AOSTA	3,9	3,3	33,2	14,8	30,1	29,2	19,2
LOMBARDIA	149,9	13,7	36,7	19,3	29,7	38,6	28,5
LIGURIA	23,8	7,1	37,9	14,4	33,5	38,8	22,1
TRENTINO ALTO ADIGE	23,1	4,7	29,2	19,0	30,5	32,9	21,3
BOLZANO	10,1	4,8	32,8	15,0	31,7	27,9	23,0
TRENTO	12,9	4,6	26,3	22,2	29,6	36,8	20,0
VENETO	82,4	7,8	35,9	18,4	35,1	37,6	24,4
FRIULI VENEZIA GIULIA	20,3	7,5	33,1	22,9	35,4	34,3	27,3
EMILIA ROMAGNA	79,4	9,3	35,2	18,9	35,8	35,7	27,6
TOSCANA	56,8	6,6	37,0	16,7	33,8	36,1	18,4
UMBRIA	11,7	4,4	31,6	18,1	32,5	36,5	24,2
MARCHE	25,1	6,6	32,6	14,7	34,7	39,0	19,4
LAZIO	80,0	14,7	34,5	14,2	22,3	39,6	24,1
ABRUZZO	20,7	5,4	30,3	15,8	36,1	38,5	19,5
MOLISE	4,2	3,4	29,9	10,3	38,6	39,6	14,3
CAMPANIA	60,7	6,3	35,7	15,7	22,5	35,2	17,3
PUGLIA	43,3	4,8	28,1	16,7	25,6	39,1	13,9
BASILICATA	7,3	4,9	36,7	16,7	31,4	38,3	18,1
CALABRIA	17,3	6,1	38,2	15,4	29,1	39,2	16,9
SICILIA	50,0	5,9	35,0	17,6	21,3	37,8	16,1
SARDEGNA	21,0	4,3	33,2	18,3	25,3	37,3	16,9
NORD OVEST	236,3	12,2	36,6	18,8	29,6	39,2	27,4
NORD EST	205,1	8,0	34,6	19,1	34,9	36,0	25,5
CENTRO	173,5	10,2	34,9	15,4	28,5	38,1	21,6
SUD E ISOLE	224,6	5,5	33,5	16,5	25,4	37,5	16,5
<b>TOTALE ITALIA</b>	<b>839,5</b>	<b>9,0</b>	<b>34,9</b>	<b>17,5</b>	<b>29,6</b>	<b>37,8</b>	<b>22,8</b>

(1) Formazione prevista dalle imprese attraverso attività corsuale interna ed esterna alle imprese stesse.

Fonte: Unioncamere - Ministero del Lavoro, Sistema Informativo Excelsior, 2007